



МОНГОЛ УЛСЫН
ХОТ БАЙГУУЛАЛТ, БАРИЛГА,
ОРОН СУУЦЖУУЛАЛТЫН САЙДЫН
ТУШААЛ

2025 оны 03 сарын 20 өдөр

Дугаар 63

Улаанбаатар хот

Барилгын дүрэм батлах тухай

Монгол Улсын Засгийн газрын тухай хуулийн 24 дүгээр зүйлийн 2 дахь хэсэг, Барилгын тухай хуулийн 33 дугаар зүйлийн 33.1.2-т заасныг тус тус үндэслэн ТУШААХ нь:

1. Шинжлэх ухаан, техник технологийн зөвлөлийн 2024 оны 05 дугаар сарын 30-ны өдрийн хуралдаанаас гарсан шийдвэрийн дагуу "Кадастрын зураглалын ажил" /БД11-126-25/ барилгын дүрмийг хавсралт ёсоор баталсугай.

2. Батлагдсан барилгын дүрмийг хэвлүүлэх, сурталчлах, нэвтрүүлэх, хэрэгжилтийг хангах ажлыг зохион байгуулахыг Газар зохион байгуулалт, геодези, зураг зүйн ерөнхий газар /А.Энхманлай/, "Барилгын хөгжлийн төв" ТӨААТҮГ /Т.Пүрэвхатан/-т, түүний хэрэгжилтэд хяналт тавьж ажиллахыг Хот байгуулалтын бодлого, зохицуулалтын газар /Ц.Баярбат/-т тус тус даалгасугай.

3. Энэ тушаал гарсантай холбогдуулан "Норм ба дүрэм батлах тухай" Барилга, хот байгуулалтын сайдын 2016 оны 06 дугаар сарын 30-ны өдрийн 121 дүгээр тушаалыг хүчингүй болсонд тооцсугай.



Ж.БАТСУУРЬ

1525010189

БАРИЛГА БАЙГУУЛАМЖИЙН НОРМ, НОРМАТИВЫН
БАРИМТ БИЧГИЙН ТОГТОЛЦОО

МОНГОЛ УЛСЫН БАРИЛГЫН ДҮРЭМ

**КАДАСТРЫН
ЗУРАГЛАЛЫН АЖИЛ**

БД 11-126-25

Албан ёсны хэвлэл

МОНГОЛ УЛСЫН ХОТ БАЙГУУЛАЛТ, БАРИЛГА,
ОРОН СУУЦЖУУЛАЛТЫН ЯАМ

Улаанбаатар хот
2025 он

БАРИЛГА БАЙГУУЛАМЖИЙН НОРМ, НОРМАТИВЫН
БАРИМТ БИЧГИЙН ТОГТОЛЦОО

МОНГОЛ УЛСЫН БАРИЛГЫН ДҮРЭМ

**КАДАСТРЫН
ЗУРАГЛАЛЫН АЖИЛ
БД 11-126-25**

Албан ёсны хэвлэл

МОНГОЛ УЛСЫН ХОТ БАЙГУУЛАЛТ, БАРИЛГА, ОРОН
СУУЦЖУУЛАЛТЫН ЯАМ

Улаанбаатар хот
2025 он

1. Монгол Улсын Хот байгуулалт, барилга, орон сууцжуулалтын сайдын 2025 оны 03 дугаар сарын 20-ны өдрийн 63 тоот тушаалын хавсралтаар батлав.
2. "Кадастрын зураглалын ажил" /БД 11-126-25/-ыг 2025 оны ...дугаар сарын ...-ны өдрөөс эхлэн дагаж мөрдөнө.

БОЛОВСРУУЛСАН:

Г.НАРАНТУЯА	Монгол Улсын зөвлөх инженер
Д.ТҮВШИНБАЯР	Монгол Улсын зөвлөх инженер
Ч.БАЛЖМАА	Мэргэшсэн инженер
Т.ШИНЭБАЯР	Мэргэшсэн инженер
А.ЭРДЭМЖАРГАЛ	Магистр
Г.БАЛЖМАА	Мэргэшсэн инженер

ХЯНАН ТОХИОЛДУУЛСАН:

Ю.ЧҮЛТЭМ	Монгол Улсын зөвлөх инженер
С.ЭНХТУЯА	Монгол Улсын зөвлөх инженер, доктор

Энэхүү нормативын баримт бичгийг барилгын асуудал эрхэлсэн төрийн захиргааны төв байгууллагын зөвшөөрөлгүйгээр бүрэн болон хэсэгчлэн хувилах, олшруулах, тараахыг хориглоно.

Хот байгуулалт, барилга орон сууцжуулалтын
сайдын 2025 оны 03 дугаар сарын 30-ны
өдрийн 63 дугаар тушаалын хавсралт

МОНГОЛ УЛСЫН БАРИЛГЫН ДҮРЭМ
КАДАСТРЫН ЗУРАГЛАЛЫН АЖИЛ
WORK OF CADASTRAL MAPPING

НЭГ.ЕРӨНХИЙ ХЭСЭГ

ХТУ7852 9024070590 9429308

1.1.ХЭРЭГЛЭХ ХҮРЭЭ

1.1.1.Энэ дүрмийг Монгол Улсын нутаг дэвсгэрт газрын, хот байгуулалтын, инженерийн шугаман байгууламжийн, геологи уул уурхайн, байгаль орчны болон бусад бүх ангиллын кадастрын зураглал үйлдэх, мэдээллийн санд бүртгэх, хэвлэж баталгаажуулахад мөрдөнө.

1.1.2.Кадастрын зураглал үйлдэх, кадастрын зурагтай холбоотой дараах үйл ажиллагаанд нийтээр мөрдөнө.

1.1.2.1.Бүх ангиллын кадастрын зураглал үйлдэх, кадастрын зураг хэвлэж баталгаажуулах;

1.1.2.2.Газар эзэмших, ашиглах, өмчлөх хүсэлт гаргах, нэгж талбар нийлэх, хуваагдах, эмэмших, ашиглах, өмчлөх эрхийг бусдад шилжүүлэх, засаг захиргаа, нутаг дэвсгэрийн нэгжийн харьяалал, хэмжээ, хил заагт өөрчлөлт орох, байршил, нэгж талбарт зураглал үйлдэж, хэвлэх;

1.1.2.3.Мэдэгдэлд бичсэн солбицолоор нэгж талбарын эргэлтийн цэгийн байрлалыг газарт хэмжилтээр тогтоох, олох, бэхэлж, тэмдэгжүүлж, кадастрын зураг хэвлэж баталгаажуулах;

1.1.2.4.Бүх ангиллын кадастрын зургийг газрын улсын бүртгэлд бүртгэх, өөрчлөлт оруулах, нэгж талбарын дугаар олгох, нэгж талбарын кадастрын зураг хэвлэж баталгаажуулах;

1.1.2.5.Кадастрын зурагт үндэслэсэн төрийн цахим мэдээллийн санд үүссэн газрын кадастрын мэдээллийн сан /цаашид газрын кадастрын мэдээллийн сан гэх/-г хөтлөх, нийтэд үйлчилгээ үзүүлэх;

1.1.2.6.Кадастрын зураглал үйлдэх технологийн дамжлага, үе шатанд мэргэжлийн хяналт тавих.

1.1.3.Эрх бүхий этгээдийн тогтоосон онцгой болон энгийн хамгаалалт, хориглолт, эрүүл ахуйн бүсийн хил заагийн эргэлтийн цэгийн байрлал, хэмжээг тогтооход мөрдөнө.

1.1.4.Аймаг, нийслэл, хот, тосгон, сум, дүүрэг, тусгай хэрэгцээний газрын хилийн цэсийн батлагдсан солбицолоор хил зааг, эргэлтийн цэгийг газарт хэмжилтээр тогтоох, бэхлэн тэмдэглэх, шалгахад мөрдөнө.

1.2.НОРМАТИВЫН ЭШЛЭЛ

1.2.1.Энэхүү барилгын дүрэмд А хавсралтад эшлэл татсан норм, нормативын баримт бичгийг эшлэл болгосон.

1.2.2.Барилгын дүрэм батлагдсанаас хойш эшлэл авсан баримт бичигт нэмэлт, өөрчлөлт орсон, шинэчилсэн байвал тэдгээрийг мөрдөнө.

1.3.НИЙТЛЭГ ҮНДЭСЛЭЛ

1.3.1.Кадастрын зураглалыг Монгол Улсад геодезийн хэмжилт, зураглалыг мөрдөж буй байрлал, өндөр, тусгагийн тогтолцоо, эринд үйлдэнэ.

1.3.2.Кадастрын зураглалыг геодезийн хээрийн, суурин боловсруулалтын арга, тэдгээрийг хосолсон аргуудаар масштаб, нарийвчлалын шаардлагад нийцүүлэн үйлдэж, кадастрын зураг хэвлэж баталгаажуулна.

1.3.3.Бүх ангиллын кадастрын зураглал үйлдэхдээ масштабын нарийвчлалын шаардлага хангасан агаар, сансрын зураг ашиглаж, боловсруулалтад агаар, сансрын хос стерио зураг ашиглан ортофото зураг үүсгэх технологийн дарааллыг баримтална. Кадастрын зураглалыг агаар, сансрын зураг, байр зүйн болон дэвсгэр зургаас үйлдсэн бол масштабыг томруулж ашиглахгүй.

1.3.4 Бүх ангиллын кадастрын зураглалыг газар, түүний хэвпийд байрлах барилга байгууламж, инженерийн шугам сүлжээ, объектууд, эд зүйлс тэдгээрт хамаарах энгийн, онцгой, эрүүл ахуйн, хамгаалалт, хориглолт, хязгаарлалтын бүсийн хамт үйлдэнэ.

1.3.5.Бүх ангиллын кадастрын зураглал үйлдэхдээ онцгой, энгийн хамгаалалт, хориглолт, хязгаарлалт эрүүл ахуйн бүсийн хил заагийн эргэлтийн цэгийн байрлал, хэмжээг тухайн бүсийг эрх бүхий хуулийн этгээдээс тогтоож батлагдсан шийдвэрийг үндэслэнэ.

1.3.6.Бүх ангиллын кадастрын зураглалын хэмжилтийг байрлал, өндрийн нарийвчлалын шаардлага хангах багаж, тоног төхөөрөмж ашиглан үйлдэнэ.

1.3.7.Кадастрын зураг нь нэгж талбарын, индексийн гэсэн 2 төрөл байна. Нэгж талбарын кадастрын зураглалыг нэг нэгж талбарт, хоёр буюу түүнээс дээш нэгж талбарт индексийн кадастрын зураглал үйлдэж, кадастрын зураг хэвлэнэ. Индексийн кадастрын зураг хэвлэхэд Байр зүйн болон дэвсгэр зургийн загвар сан, таних тэмдгийн стандарт Масштаб: 1:500, 1:1000, 1:2000, 1:5000 MNS 1602:2017-г баримтлана.

1.3.8.Кадастрын зургийг газрын кадастрын мэдээллийн санд бүртгэж нэгж талбарын дугаар олгож, хэвлэж баталгаажуулна.

1.3.9.Аймаг, нийслэл, сум, дүүрэг, хот, тосгон, баг, хороо, улсын тусгай хэрэгцээний газарт Улсын Их Хурал, тухайн шатны Иргэдийн Төлөөлөгчдийн Хурлаар батлагдсан хилийн цэсийн солбицолоор хил заагийн эргэлтийн цэгийг газарт хэмжилтээр тогтоож, бэхлэн тэмдэгжүүлж, хэвлэсэн кадастрын зургийг газрын кадастрын мэдээллийн санд байрлал, өндрийн тоон мэдээллээр бүртгэнэ.

1.3.10.Газрын кадастрын мэдээллийн санд бүртгэсэн нэгж талбарын кадастрын зураг болон бүртгэлийн мэдээлэлд үндэслэн лавлагаа, түүхийн нэгдсэн зургийг засаг захиргаа, нутаг дэвсгэрийн нэгжээр үнэн зөв хөтөлнө.

1.3.11.Газрын кадастрын мэдээллийн санд бүртгэсэн нэгж талбарын дугаартай кадастрын зургаар байр зүйн болон дэвсгэр, хаягжилтын зурагт шинэчлэлтийг тухай бүр хийнэ.

1.3.12.Эзэмшигч, ашиглагч, өмчлөгчийн мэдээлэл, газрын хэмжээ, хил зааг, байршил, газрын хил заагийн эргэлтийн цэгийг газарт тогтоосон хэмжилтийн үнэн зөв байдлыг кадастрын зураглал үйлдсэн хүн, хуулийн этгээд, газрын кадастрын мэдээллийн санд бүртгэсэн нэгж талбарын дугаартай кадастрын зурагтай холбоотой мэдээллийн үнэн зөв байдлыг мэдээллийн сан хөтөлж буй хуулийн этгээд хариуцна.

1.3.13.Газрын нэгдмэл сангийн үндсэн, дэлгэрэнгүй ангилалд орох өөрчлөлт, түүний хөдөлгөөний тайлан, газрын нэгдмэл сангийн тоо бүртгэл, газрын улсын бүртгэлийг нэгж талбарын дугаартай кадастрын зураг түүний мэдээллийг үндэслэн гаргана.

1.3.14.Газрын нэгдмэл сангийн бүх ангиллын газарт газрын кадастрын судалгааны ажил гүйцэтгэхдээ байрлалыг хуульд заасан масштабын 0.1 мм-ээс, өндрийг 10 см-ээс бага нарийвчлал хангасан кадастрын зураг ашиглана. Тухайн

масштаб, нарийвчлалын шаардлага хангасан кадастрын зураг байхгүй үед кадастрын зураглалыг шинээр үйлдэнэ.

1.3.15.Нэгж талбарын хил заагийн эргэлтийн цэгийг газарт дахин тогтоох, шалгах, магадлан хэмжилт үйлдэхдээ газрын кадастрын мэдээллийн санд бүртгэсэн нэгж талбарын дугаартай кадастрын зургийн солбицолыг баримтална. Хэмжилтээр эргэлтийн цэгүүдийн өндрийг шалгана.

1.4.НЭР ТОМЬЁО, ТОДОРХОЙЛОЛТ

Нэр, томъёо

1.4.1.Кадастрын зураглал, кадастрын зураг, геодезийн хэмжилт, зураглалтай холбоотой нэр томъёо

1.4.2.Кадастрын зураглалын ангилал, нэгж талбар, эргэлтийн цэг, зурвас газар, хамгаалалтын, аюулгүйн зурвас, газрын кадастрын мэдээллийн сантай холбоотой нэр томъёо

1.4.3.Газрын хил заагийн эргэлтийн цэгийг бэхлэн тэмдэгжүүлсэн кадастрын зураг

Тодорхойлолт

Кадастрын зураглал ба газрын кадастрын тухай хууль, Геодези, зураг зүйн тухай хууль, Геодези, зураг зүй. Ерөнхий нэр томъёо, тодорхойлолт MNS:3951-20 болон бусад холбогдох норм, дүрэм, стандартуудад тодорхойлсон нэрийг баримтлана.

Кадастрын зураглал ба газрын кадастрын тухай, Газрын тухай, Тариалангийн тухай хууль, Авто замын тухай, Барилгын тухай, Ашигт малтмалын тухай, Усны тухай, Ойн тухай, Тариалангийн тухай, Газар зүйн мэдээлэл нэр томъёо MNS ISO 19104:2012, Байр зүйн болон дэвсгэр зургийн загвар сан, таних тэмдгийн стандарт Масштаб: 1:500, 1:10 00, 1:2000, 1:5000 MNS 1002:2017, Газар зүйн мэдээлэл. Газар зүйн нэрийн орон зайн өгөгдлийн үзүүлэлт MNS 2021 стандарт бусад холбогдох хууль, норм дүрэмд тодорхойлсон нэрийг баримтлана.

Газрын нэгдмэл сангийн бүх ангиллын газарт эзэмших, ашиглах, өмчлөх шийдвэр гарсан газарт газрын хил заагийн эргэлтийн цэгийг геодезийн хэмжилтээр олж, бэхлэн тэмдэгжүүлж үйлдсэн зургийг.

ХОЁР.КАДАСТРЫН ЗУРГИЙН АНГИЛАЛ

Кадастрын зураглалыг газрын, хот байгуулалтын, инженерийн шугаман байгууламжийн, геологи, уул уурхайн болон бусад гэсэн ангиллаар үйлдэнэ.

2.1.ГАЗРЫН КАДАСТРЫН ЗУРАГЛАЛ.

2.1.1.Газрын кадастрын зураглалыг газрын үндсэн зориулалт, хэрэгцээг харгалзан газрын нэгдмэл сангийн үндсэн ангиллаар газар, хөрс, ус, ургамлын байр зүйн агуулгатайгаар 2 буюу түүнээс дээш хэмжээсээр үйлдэнэ.

2.1.2.Газрын кадастрын зураглалыг нэгдмэл сангийн ангиллаар үйлдэхдээ Газрын тухай хуулийн 10 дугаар зүйлийн 10.1 дэх хэсгийг баримтална.

2.1.3.Газрын нэгдмэл сангийн дэлгэрэнгүй ангилал тус бүрд кадастрын зураглалыг нэг хил зааг бүхий газрыг нэг нэгж талбар гэж үйлдэнэ.

2.1.4.Хөдөө аж ахуйн газрын кадастрын зураглалыг бэлчээр, хадлан, тариалан, атаршсан, хөдөө аж ахуйн барилга байгууламжийн, хөдөө аж ахуйн үйлдвэрлэлийн хэрэгцээнд зориулсан бусад газар гэсэн дэд ангиллаар тэдгээрт хамаарах газар, барилга байгууламж, дэд бүтэц байрлах газрыг оруулан үйлдэнэ.

2.1.4.1.Бэлчээрийн газрын кадастрын зураглалыг хот, тосгон, бусад суурины газрын суурьшлын бүсийн хил заагаас гадна байрлах мал, амьтан бэлчээх зориулалттай байгалийн болон таримал ургамлын нөмрөг бүхий газарт барилга байгууламж, дэд бүтэц байрлах газрыг оруулан үйлдэнэ.

2.1.4.2.Хадлангийн газрын кадастрын зураглалыг тэжээл бэлтгэх зориулалттай, ногоон тэжээл тарьж ашиглаж байгаа газарт, барилга байгууламж, дэд бүтэц байрлах газрыг оруулан үйлдэнэ.

2.1.4.3.Тариалангийн газрын кадастрын зураглалыг тариалсан, уриншилсан, өнжөөсөн, атаршсан, тариалангийн талбайн эргэлт, ашиглалтын зурвас, тариалангийн үйлдвэрлэлтэй холбоотой хөдөө аж ахуйн туршилт, судалгааны, тариалан, эрчимжсэн мал аж ахуйн үйлдвэрлэлийн зориулалттай ашиглаж буй газар, үл хөдлөх од хороого, дөд бүтэц байрлах газрыг оруулан үйлдэнэ.

2.1.4.4.Тариалангийн зориулалтаар эзэмших, ашиглах эрхийн харилцаа үүссэн газарт Тариалангийн тухай хуулийн 16 дугаар зүйлийн 16.2 дахь хэсэгт заасан таримлын үйлдвэрлэлээс гадна тариалангийн талбайн гадна хэсэг дэх эргэн тойрон 100 метр хүртэл эргэлт, ашиглалт, ойн зурвас газрыг оруулан үйлдэнэ.

2.1.4.5.Атаршсан газрын кадастрын зураглалыг гурав болон түүнээс дээш жил тариалалт, уринш хийгдээгүй тариалангийн газар, түүнд хамаарах орхигдсон үл хөдлөх эд хөрөнгө, дэд бүтэц байрлах газрыг оруулан үйлдэнэ.

2.1.4.6.Тариалангийн газрын кадастрын зураглалыг Тариалангийн тухай хуулийн 6 дугаар зүйлийн 6.2 дахь хэсэгт заасан ангиллаар үйлдэнэ.

2.1.4.7.Хар тамхи, мансууруулах, хордуулах үйлчилгээтэй таримал тарьсан талбайг тариалангийн газарт хамруулахгүй, түүнийг хөдөө аж ахуйн эвдэрсэн газарт оруулан кадастрын зураглал үйлдэнэ.

2.1.4.8.Хөдөө аж ахуйн барилга байгууламжийн газрын кадастрын зураглалыг өвс тэжээл хадгалах, мал эмнэлгийн үйлчилгээ, үтрэмийн талбай, агуулах зэрэг хөдөө аж ахуйн үйл ажиллагаанд ашиглаж буй барилга байгууламж, дэд бүтэц байрлах газрыг оруулан үйлдэнэ.

2.1.4.9.Хөдөө аж ахуйн үйлдвэрлэлийн хэрэгцээнд зориулсан энэ дүрмийн 2.1.4.4-2.1.4.6-ын кадастрын зураглалыг газар, барилга байгууламж, дэд бүтцийн газрыг оруулан үйлдэнэ.

2.1.4.10.Хөдөө аж ахуйн хэрэгцээнд тохиромжгүй газрын кадастрын зураглалыг бэлчээрийн, хадлангийн, тариалангийн хөдөө аж ахуйн барилга байгууламжийн газарт байрлах элсэн манхан, элсэрхэг, хад, асга, шал, сайр бүхий хүн, мал, техник хүрэх боломжгүй, өвөрмөц тогтоц бүхий газрыг оруулан үйлдэнэ.

2.1.4.11.Хөдөө аж ахуйн эвдэрсэн газрын кадастрын зураглалыг үйлдэхдээ хуулиар зөвшөөрснөөс бусад үйл ажиллагааны улмаас ашигласан газрыг оруулна.

2.1.4.12.Хөдөө аж ахуйн газрын кадастрын зураглалыг 1 дүгээр хүснэгтийн дэд ангилал, давхарга /ашиглалтын зориулалт/, давхаргын дугаар /Lcode/-аар үйлдэнэ.

1 дүгээр хүснэгт

Хөдөө аж ахуйн газрын кадастрын зураглалын дэд ангилал,
давхарга / ашиглалтын зориулалт/, дугаар /Lкод/

Д.Д	Дэд ангилал	Кадастрын зураглалын давхаргын нэр /ашиглалтын зориулалтаар/	Давхаргын дугаар /Lcode3/	Кадастрын зураглал үйлдэх арга зүй
1	Бэлчээр	өвөл-хаврын	1101	Бэлчээрийн нэгж талбарын кадастрын зураглалыг үйлдэхдээ ашиглалтын зориулалтаар нь ангилан үйлдэнэ. Иргэн, хуулийн этгээдэд газар эзэмшүүлэх, ашиглуулах шийдвэр гарсны дараа газрын хил заагийн эргэлтийн цэгийг газарт бэхлэн тэмдэгжүүлэх мэдэгдэлд бичигдсэн солбицолоор газарт хэмжилтээр олж, түүнийг бэхлэн тэмдэгжүүлж, түүнд шалгалтын хэмжилт үйлдэж, боловсруулан кадастрын зураг хэвлэнэ.
		зун-намрын	1102	
		сум дундын отрын	1103	
		алслагдсан	1104	
		бартаа ихтэй	1105	
		усжуулагдаагүй	1106	
		хаддаг бэлчээр	1107	
2	Хадлан	ердийн	1201	Хадлангийн нэгж талбарын кадастрын зураглалыг ашиглалтын зориулалтаар нь ангилан, газрын хил заагийн эргэлтийн цэгийг газарт бэхлэн тэмдэгжүүлэх мэдэгдлийн солбицолоор газарт хэмжилтээр олж, бэхлэн тэмдэгжүүлж түүнийг
		усалгаатай	1202	

				хүлээлгэж өгсөн акт үйлдэж, кадастрын зураг хэвлэнэ.
3	Усалгаатай тариалан	үр тариа	1301	Тариалангийн газрын нэгж талбарын кадастрын зураглалыг ашиглалтын зориулалтаар нь ангилан, нэгж талбарын хил заагийн эргэлтийн цэгийг газарт бэхлэн тэмдэгжүүлэх мэдэгдлийн солбицолоор хэмжилтээр эргэлтийн цэгийг олж бэхлэн тэмдэгжүүлнэ. Эргэлтийн цэгт шалгалтын хэмжилтээр солбицолыг шалгаж, өндрийн хэмжилт хийж хүлээлгэж өгсөн акт үйлдэж, кадастрын зураг хэвлэнэ.
		төмс, хүнсний ногоо	1302	
		тэжээлийн ургамал	1303	
		техникийн ургамал	1304	
		жимс, жимсгэнэ	1305	
		эмийн болон гоёлын ургамал	1306	
4	Усалгаагүй тариалан	үр тариа	1401	Тариалангийн газрын нэгж талбарын кадастрын зураглалыг ашиглалтын зориулалтаар нь ангилан, нэгж талбарын хил заагийн эргэлтийн цэгийг газарт бэхлэн тэмдэгжүүлэх мэдэгдлийн солбицолоор хэмжилтээр эргэлтийн цэгийг олж бэхлэн тэмдэгжүүлнэ. Эргэлтийн цэгт шалгалтын хэмжилтээр солбицолыг шалгаж, өндрийн хэмжилт хийж хүлээлгэж өгсөн акт үйлдэж, кадастрын зураг хэвлэнэ.
		төмс, хүнсний ногоо	1402	
		тэжээлийн ургамал	1403	
		техникийн ургамал	1404	
		жимс, жимсгэнэ	1405	
		эмийн болон гоёлын ургамал	1406	
5	Атаршсан газар	50%-аас дээш ургамлан бүрхэвчтэй	1501	Атаршсан газрын кадастрын зураглалыг зориулалтаар ангилан үйлдэнэ.
		50%-аас доош ургамлан бүрхэвчтэй	1502	
6	ХАА-н барилга байгууламжийн дэвсгэр газар	өвөлжөө, хаваржаа	1601	ХАА-н барилга байгууламжийн дэвсгэр газрын кадастрын зураглалыг ашиглалтын зориулалтаар нь ангилан, газрын хил заагийн эргэлтийн цэгийг газарт бэхлэн тэмдэгжүүлэх мэдэгдлийн солбицолоор эргэлтийн цэгийг хэмжилтээр газарт олж бэхлэн тэмдэгжүүлнэ. Эргэлтийн цэгт шалгалтын хэмжилтээр солбицолыг шалгаж, өндрийн хэмжилт хийж хүлээлгэж өгсөн акт үйлдэж, кадастрын зураг хэвлэнэ.
		мал эмнэлгийн үйлчилгээний цэг	1602	
		үтрэм	1603	
		ХАА-н машин, механизмын хашаа, гараж	1604	
		тэжээл, бордооны агуулах	1605	
		ХАА-н үйлдвэрлэлийн цогцолбор	1606	
		хүлэмж, дарлага	1607	
		тариалангийн талбай хоорондын зурвас газар	1608	

		тариалангийн талбайн хамгаалалтын ойн зурвас	1609	
		бэлчээр дэх уст цэг	1610	
		зоорь	1611	
7	Ашиглахад тохиромжгүй газар	элсэн манхан, элсэрхэг газар	1701	Газрын кадастрын зураглалыг зориулалтаар нь ангилан үйлдэнэ.
		хад асга, шал сайр	1702	
8	Эвдэрсэн газар	Хөдөө аж ахуйн ангиллын газарт хуулиар зөвшөөрснөөс бусад үйл ажиллагааны улмаас ашигласан газар	1801	Эрхийн харилцаа үүсээгүй, эрхийн харицаа үүссэн боловч эзэмшиж, ашиглаж байгаа газрын хил заагийн эргэлтийн цэг, хил заагаас гадна илүү хэмжээгээр эзэмшсэн газар, ХАА-н ангиллын газарт хуулиар зөвшөөрснөөс өөр зориулалтаар ашигласан газрыг оруулан кадастрын зураглал үйлдэнэ. Эрх бүхий Засаг даргын захирамжгүй ашигласан, хуулиар зөвшөөрснөөс бусад тохиолдолд хөрс, бохирдуулсан доройтуулсан гэж үзэж энэ ангиллаар кадастрын зураглал үйлдэнэ. Зөрчлийн тухай хуулийн хэрэгжилтийг хангахад хөдөө аж ахуйн ангиллын газарт хохирол, нөхөн төлбөр тооцох нөхцөлийг бүрдүүлэнэ.
		Хар тамхи, мансууруулах, хордуулах үйлчилгээтэй таримал		

2.1.5. Хот, тосгон, бусад суурины газрын кадастрын зураглалыг барилга байгууламж, үйлдвэр, уурхайн, нийтийн эдэлбэрийн, иргэн, хуулийн этгээд эзэмшил, ашиглалтад байгаа газрыг дэд ангилал бүрээр үйлдэнэ.

2.1.5.1. Аймаг, нийслэл, хот, тосгон, бусад засаг захиргааны нэгжийн баг, хороо, дүүргийн газрын хилийн цэсийн кадастрын зураглалыг эрх бүхий этгээдийн баталсан хилийн цэсийн солбицолыг хэмжилтээр газарт олж, бэхэлж, тэмдэгжүүлж, үйлдэнэ.

2.1.5.2. Газрын нэгдмэл сангийн үндсэн ангиллын газар болон аймаг, нийслэл, сум, дүүрэг, тосгон, баг, хорооны хилийн цэсийн солбицолоор хил заагийн эргэлтийн цэгүүдийг газарт бэхлэх, тэмдэгжүүлэх, шалгалт, магадлан хэмжилт хийх мэдэгдлийг захиалагч хүн, хуулийн этгээд Б хавсралтад үзүүлсэн загварын дагуу бичиж, В хавсралтад үзүүлсэн загварын дагуу бичсэн актыг хүлээн авна.

2.1.5.3.Эд хөрөнгийн улсын бүртгэлд бүртгэх барилгын доорх газрын кадастрын зураглалыг барилгын үндсэн хийцийн хэсгээр үйлдэнэ. Барилгын үндсэн хийцийн хэсэгт барилгаас салгаж үл болох консаль, балкон, техникийн давхрын хэсгийг оруулан үйлдэнэ.

2.1.5.4.Барилгын талбайн хэмжээ тодорхой өндөрт өөрчлөгдсөн бол кадастрын зурагт өөрчлөгдсөн өндөр бүрээр талбайн хэмжээг үзүүлсэн байна.

2.1.5.5.Эд хөрөнгийн улсын бүртгэлд бүртгэх барилгын кадастрын зурагт барилгын талбайн хэмжээ газрын гадаргуу дээр болон түүний хэвлийд тодорхой өндөрт өөрчлөгдсөн, өөрчлөгдсөн хэсэг бүрийн талбайн хэмжээ өөр үед газрын кадастрын мэдээллийн санд барилгын гадна хэсгийн эргэлтийн цэгийн солбицолоор бүртгэнэ.

2.1.5.6.Үйлдвэрийн газрын кадастрын зураглалыг эрх бүхий Засаг даргын захирамжаар олгосон газар, үйлдвэрийн технологийн дагуу ашиглаж байгаа бусад объектын газрыг оруулан үйлдэнэ.

2.1.5.7.Уурхайн газрын кадастрын зураглалыг ашигт малтмал ашиглах, хайх тусгай зөвшөөрлийн талбайн хэмжээгээр үйлдэнэ.

2.1.5.8.Нийтийн эдэлбэрийн газрын кадастрын зураглалыг хот, тосгон, бусад суурины гудамж, талбай, зам, иргэн, хуулийн этгээд эзэмшлийн бус амралт, зугаалга, биеийн тамирын зориулалттай газар, цэцэрлэг, оршуулгын газар, хог хаягдлын цэг, цэвэршүүлэх талбай зэрэг газрыг оруулан зориулалтаар нь ялгаж үйлдэнэ.

2.1.5.8.1.Нийтийн эдэлбэрийн газрын кадастрын зураглалыг тэдгээрийн хил заагийн эргэлтийн цэгийн солбицол, хамгаалалтын бүсийн газрыг оруулан үйлдэнэ.

2.1.5.8.2.Нэрэмжит талбай, түүх, соёлын хөшөө, дурсгалтай эсвэл тодорхой нэрээр нэрлэгдсэн засаж тохижуулсан талбай, нийтээр ашиглаж байгаа автомашины зогсоолын засаж тохижуулсан хэсгийн кадастрын зураглалыг замын хашлагийн гадна ирмэгээр үйлдэнэ. Талбай нь автомашины замын зорчих хэсэгтэй зах нийлсэн бол замын зорчих хэсгийг нь хасаж хил зааг эргэлтийн цэгийг тогтоож кадастрын зураглал үйлдэнэ.

2.1.5.8.3.Оршуулгын газрын кадастрын зураглалыг эрх бүхий этгээдийн тогтоосон хил заагийн эргэлтийн цэгийн солбицолоор хамгаалалтын бүсийг оруулан үйлдэнэ.

2.1.5.8.4.Аюултай болон хог хаягдлын цэгийн кадастрын зураглалыг эрх бүхий этгээдийн тогтоосон хил заагийн эргэлтийн цэгийн солбицолоор, эрүүл ахуйн хамгаалалтын бүсийг оруулан үйлдэнэ.

2.1.5.8.5.Газрын тос, газрын тосны бүтээгдэхүүний агуулах, ШТС-ын кадастрын зураглалыг барилга байгууламжийн цогцолбор, орох гарах зам, технологийн худгуудын газар, эрх бүхий байгууллагын шийдвэрээр тогтоосон аюулгүйн бүсийг оруулан үйлдэнэ.

2.1.5.8.6.Төвлөрсөн ус хангамжийн кадастрын зураглалыг дамжуулах, түгээх хоолойн газар, эрх бүхий байгууллагын шийдвэрээр тогтоосон эрүүл ахуйн хязгаарлалтын бүсийг оруулан үйлдэнэ.

2.1.5.8.7.Хот тосгон бусад суурин газрын төвлөрсөн бус ус хангамжийн эх үүсвэрийн кадастрын зураглалыг хил заагийг эргэлтийн цэгийн солбицолоор эрх бүхий байгууллагын шийдвэрээр тогтоосон хориглолтын, эрүүл ахуйн хязгаарлалтын бүсийг оруулан үйлдэнэ.

2.1.5.8.8.Нийтийн эдэлбэрийн газрын хил зааг тэдгээрийн хамгаалалтын бүсийн кадастрын зураглалыг тухайн газарт өмнө хийгдсэн байр зүйн болон дэвсгэр

тоон зураг, кадастрын зураг, агаарын зураг нь кадастрын зураглал үйлдэх масштаб, нарийвчлалын шаардлага хангаж байвал ашиглаж үйлдэж болно.

2.1.5.8.9.Түүх, соёлын хөшөө, дурсгалтай эсвэл тодорхой нэрээр нэрлэгдсэн засаж тохижуулсан талбай, нийтээр ашиглаж байгаа автомашины зогсоолын засаж тохижуулсан хэсгийн кадастрын зураглалыг замын хашлагийн гадна ирмэгээр үйлдэнэ. Талбай нь автомашины замын хэсэгтэй зах нийлсэн бол замын зорчих хэсгийг нь хасаж хил зааг тогтоож кадастрын зураглал үйлдэнэ.

2.1.5.10.Хот, тосгон, бусад суурины газрын кадастрын зураглалыг энэ дүрмийн 3.2.1-т заасан масштабтай үйлдэнэ.

2.1.5.11.Хот, тосгон, бусад суурины газрын кадастрын зураглал үйлдэхэд байр зүйн болон дэвсгэр зураг нь масштаб, нарийвчлалын шаардлага хангасан үед ашиглаж болно.

2.1.5.12.Хот, тосгон, бусад суурины газрын кадастрын зураглал үйлдэхэд масштаб, нарийвчлалын шаардлага хангасан агаар, сансрын зураг ашиглаж, боловсруулалт нь энэ дүрмийн 1.3.3-д тавьсан шаардлагыг хангасан байна.

2.1.5.13.Иргэн, хуулийн этгээдэд эзэмшил, ашиглалтад олгосон газрын кадастрын зураглалыг энэ дүрмийн 2.5 дахь хэсгээр зохицуулна.

2.1.5.14.Хот, тосгон, бусад суурины газрын кадастрын зураглалыг 2 дугаар хүснэгтийн дэд ангилал, давхарга /ашиглалтын зориулалт/, давхаргын дугаар /Lcode/-аар үйлдэнэ. /дугаар өөрчлөгдсөн, алдаатай байсан байна./

2 дугаар хүснэгт

Хот, тосгон, бусад суурины газрын кадастрын зураглалын дэд ангилал, давхарга /ашиглалтын зориулалт/, дугаар /Lкод/

Д.Д	Дэд ангилал	Кадастрын зураглалын давхаргын нэр /ашиглалтын зориулалтаар/	Давхаргын дугаар /Lcode3/	Кадастрын зураглал үйлдэх арга зүй
1	Барилга байгууламжийн газар	Төрийн захиргаа	2101	Барилгад кадастрын зураглал үйлдэхдээ эзэмших, ашиглах, өмчлөх газрын нэгж талбарын дугаартай кадастрын зургаар тогтоосон солбицолоор нэгж талбарын эргэлтийн цэгийн байрлал, өндрийг хэмжилтээр шалгана. Нарийвчлалын шаардлага хангахгүй бол кадастрын зураглалын хэмжилтийг шинээр үйлдэнэ. Барилгад кадастрын зураглалын хэмжилт үйлдэхдээ энэ дүрмийн 2.1.5 –ын 3, 4-
		шинжлэх ухаан	2102	
		урлаг, соёл	2103	
		боловсрол	2104	
		эрүүл мэнд	2105	
		банк, санхүү	2106	
		биеийн тамир, спорт	2107	
		нам, олон нийт	2108	
		сүм, хийд, шашин	2109	
		зочид буудалд	2110	

		худалдаа, нийтийн үйлчилгээ	2111	ийг мөрдөнө. Байгууламжид кадастрын зураглал үйлдэхдээ энэ дүрмийн 2.3-ыг баримтална.
		дэд бүтэц	2112	
		музей, түүх, соёлын дурсгалт газар	2113	
		гадаадын шашны үйл ажиллагаа	2114	
		автомашины засвар үйлчилгээний цэг	2115	
		автомашины гарааж	2116	
		шатах, тослох материал түгээгүүрийн газар, агуулах, ШТС	2117	
		ус түгээх цэг	2118	
		авто тээврийн үйлчилгээний зориулалтын барилга байгууламж	2119	
2	Суурьшлын газар	9 ба түүнээс дээш давхар нийтийн орон сууц	2201	
		5-8 давхар нийтийн орон сууц	2202	
		4 ба түүнээс доош давхар нийтийн орон сууц	2203	
		амины орон сууц	2204	
		гэр, орон сууцны хашааны газар	2205	
		гэр бүлийн хэрэгцээний зуслангийн газар	2206	
3	Үйлдвэрийн газар	үйлдвэрийн албан контор	2301	
		үйлдвэрлэлийн барилга, байгууламж,	2302	

		бусад газар		
4	Нийтийн эдэлбэрийн газар	иргэн, хуулийн этгээдийн эзэмшлийн бус амралт, зугаалга, биеийн тамирын зориулалттай	2401	Эрх зүйн харилцаа үүссэн газарт кадастрын зураглалыг хил заагийн эргэлтийн цэгийг газарт бэхлэн тэмдэгжүүлж үйлдэнэ. Эзэмшиж, ашиглаж, өмчилсөн газарт хашаа барьсан бол хашааны гадна эргэлт, ирмэгт хэмжилт үйлдэх бөгөөд солбицол нь газрын хил заагийн эргэлтийн цэгийг газарт бэхлэн тэмдэгжүүлэх мэдэгдэлд бичигдсэн солбицолтой тохирч байвал түүнийг эргэлтийн цэг гэж үзнэ.
		нийтийн эзэмшлийн ногоон байгууламж, цэцэрлэгжүүлж, зүлэгжүүлсэн талбай	2402	Хил зааг, эргэлтийн цэгийн байрлал нь тодорхой бус тохиолдолд кадастрын зураглалыг хил залгаа зам, бусад объектын гадна ирмэгээр, зам, объектгүй тохиолдолд эзэлж байгаа бодит хэмжээ, хил зааг, тусгайпан засаж тохижуулсан талбайн гадна ирмэгээр үйлдэнэ.
		цэнгэлдэх хүрээлэн, наадмын талбай	2403	Кадастрын зураглалыг хил зааг, эргэлтийн цэгийн байрлал нь тодорхой бус тохиолдолд хил залгаа зам, бусад объектын гадна ирмэгээр, зам, объектгүй тохиолдолд эзэлж байгаа бодит хэмжээ, хил заагаар болон тусгайлан засаж тохижуулсан талбайн гадна ирмэгээр үйлдэнэ.
		нэрэмжит талбай, хөшөө, дурсгал	2404	Кадастрын зураглалыг эрх бүхий этгээдийг гаргасан шийдвэрээр тогсоосон солбицолыг газар дээр олж, тэмдэгжүүлэн эргэлтийн цэгт солбиолыг
		тоглоомын талбай	2405	
		эзэмшил, ашиглалтад олгогдоогүй сул чөлөөтэй газар	2406	
		хогийн цэг	2407	
		оршуулгын газар	2408	

				шалгаж, өндрийг хэмжинэ.
		нийтийн эзэмшлийн бусад газар	2409	Кадастрын зураглалыг хил зааг, эргэлтийн цэгийн байрлал нь тодорхой бус тохиолдолд хил залгаа зам, бусад объектын гадна ирмэгээр, зам, объектгүй тохиолдолд эзэлж байгаа бодит хэмжээ, хил заагаар болон тусгайлан засаж тохижуулсан талбайн гадна ирмэгээр үйлдэнэ.
		морин уралдааны бариа, авто спортын уралдааны газар	2410	
		нурсан барилга, балгас	2411	
		усан оргилуур	2412	
5	Амралт, аялал жуулчлалын газар	хүүхдийн зуслан	2501	Энэ хэсэгт кадастрын зураглал үйлдэхдээ давхрагын дугаар 2101- 2119-ийг баримтална.
		амралтын газар	2502	
		аялал, жуулчлалын бааз	2503	
		рашаан, сүвиллын газар	2504	
6	Уурхайн газар	ашиглалт, олборлолт явуулж буй талбай	2601	Уул уурхайн газарт кадастрбн зураглалыг ашигт малтмалын хайгуулын болон ашиглалтын тусгай зөвшөөрлийн шийдвэрийг үндэслэн талбайн буланы ийн цэгийн солбицолоор хэмжилт хийж, газарт бэхэлж, тэмдэгжүүлж, солбицолыг шалгаж, өндрийн хэмжилт хийж, үйлдэнэ.
		уул уурхайн үйлдвэрлэлийн барилга, байгууламж	2602	
		нөөц газар	2603	
7	Эвдэрсэн газар		2701	Хот, тосгон бусад суурины газарт хамаарах эвдэрсэн газрын кадастрын зураглалыг эвдэрсэн газрын талбайн хэмжээгээр үйлдэнэ.

2.1.6.Зам, шугам сүлжээний газрын кадастрын зураглалыг Хот, тосгон, бусад суурин газар, түүний суурьшлын бүсийн хил заагаас гадна байрлах цахилгаан, дулаан, хий, ус хангамж, ариутгах татуурга, авто, төмөр зам, замын зурвас, тээвэр, холбоо мэдээллийн зориулалтаар олгосон газар түүний хамгаалалтын зурвас газрыг оруулан үйлдэнэ. Зам шугам сүлжээний ангиллын газрын кадастрын зураглалыг энэ дүрмийн 2.3 хэсгээр зохицуулна.

2.1.7. Ойн сан бүхий газрын кадастрын зураглалыг ой мод, загтай газар, модыг нь огтолсон талбай, ойн цоорхой, зурвас, ойг өсгөн үржүүлэхэд зориулсан, ой тэлэн ургах боломжит газар болон хамгаалалтын зурвас газрыг оруулан үйлдэнэ.

2.1.7.1. Ойн сан бүхий газрын кадастрын зураглалыг хамгаалалтын, ашиглалтын бүсийн, улсын тусгай хэрэгцээний газрын, ой модоор бүрхэгдсэн, бүрхэгдээгүй, гаднын нөлөөнд өртсөн гэсэн дэд ангилалд хил заагийн эргэлтийн цэгийг тогтоосон солбицолоор үйлдэнэ.

2.1.7.2. Ойн сан бүхий газрын кадастрын зураглалыг ой бүхий газар, таримал ой, бут сөөг, мод бэлтгэсэн, ой, хээрийн түймэр, хөнөөлт шавж, өвчинд нэрвэгдсэн ойн талбай, ойн цоорхой, ойн захаас гадагш 100 метр газар, тарьц, суулгац бойжуулах мод үржүүлгийн газрын эзлэх талбайг оруулж үйлдэнэ.

2.1.7.3. Ойн түймрийн хамгаалалтын зурвасын кадастрын зураглалыг түүний хил заагийн эргэлтийн цэгээр хязгаарлан нэг нэгж талбар болгон үйлдэнэ.

2.1.7.4. Ойн нөхөрлөл, хуулийн этгээдийн ашиглаж байгаа ойн хил заагийг тогтоосон солбицолоор эргэлтийн цэгийг газарт бэхэлж, тэмдэгжүүлж, кадастрын зураглал үйлдэж, улсын ойн мэдээллийн сан, газрын кадастрын мэдээллийн санд бүртгэнэ.

2.1.7.5. Ойн сан бүхий болон түүний хамгаалалтын зурвас газар, нийслэл, хот, тосгоны ногоон бүсэд хамаарах хориотой зурвасын ойн хил заагийн эргэлтийн цэгийг эрх бүхий этгээдээс тогтоосон солбицолоор газарт бэхлээгүй, тэмдэгжүүлээгүй, улсын ойн мэдээллийн сан, газрын кадастрын мэдээллийн санд бүртгэгдээгүйгээс үүссэн хохирлыг түүнийг хариуцагч этгээд барагдуулна.

2.1.7.6. Төв суурин газраас алслагдсан томоохон талбайг эзэлж буй ойн сан бүхий газрын кадастрын зураглалыг масштаб, нарийвчлалын шаардлага хангах байр зүйн болон дэвсгэр зураг, агаар, сансрын зураг ашиглан үйлдэж болно. Агаар, сансрын зураг ашигласан бол боловсруулалтад энэ дүрмийн 1.3.7-д заасан шаардлагыг баримтална.

2.1.7.7. Ойн сан бүхий газрын кадастрын зураглалыг 3 дугаар хүснэгтийн дэд ангилал, давхарга /ашиглалтын зориулалт/, давхаргын дугаар /Lcode/-аар үйлдэнэ.

3 дугаар хүснэгт

Ойн сан бүхий кадастрын зураглалын дэд ангилал,
давхарга /ашиглалтын зориулалт/, дугаар /Lкод/

Д.Д	Дэд ангилал	Кадастрын зураглалын давхаргын нэр /ашиглалтын зориулалт/	Давхаргын дугаар /Lcode3/	Кадастрын зураглал үйлдэх арга зүй
1	Хамгаалалтын бүсийн ой	Цармын бүслүүрийн ой	4109	Кадастрын зураглалыг Цармын бүслүүрийн ойн хил заагийн эргэлтийн цэгийг эрх бүхий этгээдээс тогтоосон солбицолыг газарт хэмжилтээр олж, тэмдэгжүүлж үйлдэнэ.

2		тусгай хамгаалалттай газрын болон сургалт, судалгааны зориулалттай ой,	4110	Кадастрын зураглалыг тусгай хамгаалалттай газрын болон сургалт, судалгааны зориулалттай ойн хил заагийн эргэлтийн цэгийг эрх бүхий этгээдээс тогтоосон солбицолыг газарт хэмжилтээр олж, тэмдэгжүүлж үйлдэнэ.
3		ногоон бүс	4111	Кадастрын зураглалыг ногоон бүсийн хил заагийн эргэлтийн цэгийг эрх бүхий этгээдээс тогтоосон солбицолоор газарт хэмжилтээр олж, тэмдэгжүүлж үйлдэнэ.
4		хориотой зурвасын ой	4112	Кадастрын зураглалыг нуур, рашаан, булаг, шандын ундаргын эргэн тойрон, голын эргээс хоёр тийш 1000 метрийн доторх ой, улсын чанартай авто, төмөр замын дагуу хоёр талд 100 метрийн доторх ойг оруулан хил заагийн эргэлтийн цэгийн солбицолоор газарт хэмжилтээр олж, тэмдэгжүүлж үйлдэнэ.
5		заган ойгоор бүрхэгдсэн	4102	Кадастрын зураглалыг ой тархан ургасан талбайг ойн сан бүхий газрын хил заагийн эргэлтийн цэг гэж хэмжиж үйлдэнэ.
6		Баян бүрдийн ой	4118	
7		100 га хүртэлх хэмжээний төгөл ой, бут, сөөг	4113	
8		30°-аас илүү налуу газрын ой	4114	
9	Ашиглалтын бүсийн ой		4115	Кадастрын зураглалыг ойн тухай хуулийн 8 дугаар зүйлд зааснаас бусад төрлийн ойг хамааруулж үйлдэнэ.
10	Улсын		4116	Улсын тусгай хэрэгцээний

	тусгай хэрэгцээний газрын ой			газарт байрлах ойн кадастрын зураглалыг энэ дүрмийн 2.1.7-г баримтлан үйлдэнэ.	
11	Ой модоор бүрхэгдсэн газар	ой модоор бүрхэгдсэн	4101	Ой тархан ургасан талбайн кадастрын зураглалыг ойн сан бүхий модтой газрыг хил заагийн эргэлтийн цэг гэж хэмжиж үйлдэнэ.	
12		таримал ой	4103		
13		мод үржүүллийн газар	4104		
14		Ой модоор бүрхэгдээгүй газар	модыг нь огтолсон талбай		4105
15		ойн цоорхой	4106		
16		түймэрт өртсөн ой	4107		
17		ой тэлэн ургах нөөц газар	4108		
18	Гаднын нөлөөнд өртсөн	Ямар нэг үйл ажиллагаанд өртсөн ой	4117	Кадастрын зураглалыг шатсан, хорхой идсэн болон бусад нөлөөлөлд өртсөн ойг хамруулж, гадны нөлөөнд өртсөн талбайн хил заагийг тогтоож, түүнийг эргэлтийн цэг гэж хэмжиж үйлдэнэ.	

2.1.8. Усны сан бүхий газрын кадастрын зураглалыг үйлдэхдээ нуур, цөөрөм, тойром, гол, мөрөн, горхи, булаг, шанд, усан сан, рашаан, намаг, мөстөл, мөсөн голын эзэлж байгаа талбайгаар, хамгаалалтын зурвасыг оруулан үйлдэнэ.

2.1.8.1. Гол, үерээс хамгаалах суваг, худаг, нуурын газарт голын эх ундарга, түүний урсцын голдирол, үерээс хамгаалах зориулалтаар барьж байгуулсан далан сувгийн кадастрын зураглалыг эзэлж байгаа талбайгаар, хамгаалалтын бүсийн хил заагийн эргэлтийн цэгийн солбицолыг газарт бэхлэн тэмдэгжүүлж үйлдэнэ.

2.1.8.2. Кадастрын зураглалд усны сан бүхий газар, усны эх үүсвэрт онцгой болон энгийн хамгаалалтын, хориглолт, эрүүл ахуйн бүсийг Усны тухай хуулийн 22 дугаар зүйлийн 22.1, 22.2, 22.3 дахь заалтад заасан зай хэмжээгээр үйлдэнэ.

2.1.8.3. Усны сан газар, усны эх үүсвэрийн онцгой болон энгийн хамгаалалтын, эрүүл ахуйн бүс, ус хангамжийн эх үүсвэрийн тэжээгдлийн мужийн кадастрын зураглалыг байгаль орчны асуудал эрхэлсэн төрийн захиргааны төв, хот, суурины ус хангамж, ариутгах татуургын асуудал эрхэлсэн хуулийн этгээдүүд хамтран тогтоосон хил заагийн эргэлтийн цэгийн солбицолоор газарт бэхлэн тэмдэгжүүлж үйлдэнэ.

2.1.8.4. Рашааны орд, эх, булгийн эргэн тойрны кадастрын зураглалыг эрүүл ахуйн хамгаалалтын бүсийг эх булгийн эргээс Усны тухай хуулийн 22 дугаар зүйлийн 22.10.1 дэх заалтад заасан зай хэмжээгээр үйлдэнэ.

2.1.8.5. Хамгаалалтын бүс нь хориглолт, хязгаарлалтын бүсээс бүрдэх бөгөөд кадастрын зураглалыг хориглолтын бүсийг эрүүл ахуйн хамгаалалтын бүсийн

хил заагийн эргэлтийн цэгээс гадна тийш эргэн тойронд Усны тухай хуулийн 22 дугаар зүйлийн 22.10.2 дахь заалтад заасан зай хэмжээгээр үйлдэнэ.

2.1.8.6. Усны сан бүхий газрын кадастрын зураглалыг 4 дүгээр хүснэгтийн дэд ангилал, давхарга /ашиглалтын зориулалт/, давхаргын дугаар /Lcode/-аар үйлдэнэ.

4 дүгээр хүснэгт

Усны сан бүхий газрын кадастрын зураглалын дэд ангилал,
давхарга /ашиглалтын зориулалт/, дугаар /Lкод/

Д.Д	Дэд ангилал	Кадастрын зураглалын давхаргын нэр ашиглалтын зориулалт	Давхаргын дугаар /Lcode3/	Кадастрын зураглал үйлдэх арга зүй
1	Усны сан бүхий газар	Мөрөн, гол, горхи	5101	Усны сан газрын кадастрын зураглалыг эрэг буюу усны түвшин хамгийн их байх үеийн хилийг усны сан бүхий газрын хил гэж үзэн үйлдэнэ. Усны сан бүхий газарт кадастрын зураглал үйлдэхдээ энэ дүрмийн 2.1.8-ыг баримтална. Агаар, сансрын зураг ашигласан бол боловсруулалтад 1.3.3-и баримтална.
2		Булаг, шанд	5102	
3		Нуур, цөөрөм, тойром	5103	
4		Мөнх цас, мөсөн гол	5104	
5		рашааны орд, эх, булгийн	5105	
6		Устаж, ширгэсэн объект	5106	

2.1.9. Тусгай хэрэгцээний газрын кадастрын зураглал үйлдэхдээ Газрын тухай хуулийн 18 дугаар зүйлийг баримтлан 18 төрлөөр үйлдэнэ.

2.1.9.1. Улсын тусгай хамгаалалттай газар нутагт кадастрын зураглалыг дархан цаазат газар, байгалийн цогцолборт газар, байгалийн нөөц газар, дурсгалт газар гэсэн ангилал тус бүрээр эрх бүхий этгээдийн баталсан хил заагийн эргэлтийн цэгийн солбицолоор үйлдэнэ.

2.1.9.1.1. Дархан цаазат газрын кадастрын зураглалыг онгон, хамгаалалтын, хязгаарлалын бүс тус бүрээр үйлдэнэ.

2.1.9.1.2. Байгалийн цогцолбор газрын кадастрын зураглалыг онцгой, аялал-жуулчлалын, хязгаарлалтын бүс тус бүрээр үйлдэнэ.

2.1.9.1.3. Байгалийн нөөц газрын кадастрын зураглалыг байгалийн иж бүрдлийн нөөц, биологийн нөөц, түүхэн олдворын нөөц, геологийн нөөц, усны нөөц газар тус бүрээр үйлдэнэ.

2.1.9.1.4. Дурсгалт газрын кадастрын зураглалыг байгалийн, түүх соёлын дурсгалт газар тус бүрээр үйлдэнэ.

2.1.9.1.5. Дурсгалт газрын кадастрын зураглалыг үйлдэхдээ Тусгай хамгаалалттай газар нутгийн тухай хуулийн 23 дугаар зүйлийн 2, 3 дугаар заалтыг баримтална.

2.1.9.1.6.Тусгай хамгаалалттай газар нутгийн орчны бүсийн хил заагийн кадастрын зураглалыг эрх бүхий этгээдийн тогтоосон солбицолоор хил заагийн эргэлтийн цэгийг газарт бэхлэн, тэмдэгжүүлж үйлдэнэ.

2.1.9.1.7.Тусгай хамгаалалттай газар нутагт газар ашиглагчдын кадастрын зураглалыг энэ дүрмийн 2.5 дахь хэсгийг баримтлан үйлдэнэ.

2.1.9.2.Улсын хилийн зурвас газрын кадастрын зураглалыг хилийн зурвас, боомтын газрыг оруулан үйлдэнэ.

2.1.9.2.1.Улсын хилийн зурвас газрын кадастрын зураглалыг улсын хилийн шугамаас дотогш 15 км зайтай үйлдэнэ. Хилийн зурвас газарт хилийн заагийн эргэлтийн цэгийг улсын хилийн багана, түүний хооронд байрлах хилийн шугамын нугаралтын цэгтэй тэгш хэмтэйгээр авна.

2.1.9.2.2.Улсын хилийн зурвас газарт газрын, хот байгуулалтын, инженерийн шугаман байгууламжийн, бусад ангиллын кадастрын зураглалыг олон улсын гэрээнд заасны дагуу улсын хилийн шугам, хилийн тэмдгийн байршлыг хил залгаа улстай хамтран шалгах үед хийсэн байр зүйн болон дэвсгэр зургийг ашиглан үйлдэнэ. Шаардлагатай тохиолдолд газрын ангилал тус бүрээр кадастрын зураглал үйлдэнэ.

2.1.9.2.3.Улсын батлан хамгаалах болон аюулгүй байдлыг хангах зориулалтаар олгосон газрын кадастрын зураглалыг эрх бүхий этгээдийн баталсан хилийн цэсийн солбицолоор, хил заагийн эргэлтийн цэгийг газарт бэхлэн тэмдэгжүүлж, хамгаалалтын зурвас газрыг оруулан үйлдэнэ.

Хүн амыг гамшгаас хамгаалах зориулалтаар үйлдсэн кадастрын зураглал нь Улсын батлан хамгаалах, аюулгүй байдлыг хангах зориулалтын кадастрын зураглалын бүрэлдэхүүн хэсэг байна.

2.1.9.2.4.Гадаад улсын дипломат төлөөлөгчийн болон консулын газар, олон улсын байгууллагын төлөөлөгчийн газрын кадастрын зураглалыг эрх бүхий этгээдийн баталсан солбицолоор хил заагийн эргэлтийн цэгийг газарт бэхлэн тэмдэгжүүлж, хамгаалалтын зурвас газрыг оруулан үйлдэнэ.

2.1.9.2.5.Шинжлэх ухаан, технологийн сорилт, туршилт, байгаль орчин, цаг агаарын толов байдлын байнгын ажиглалтын талбайн газрын кадастрын зураглалыг эрх бүхий этгээдээс олгосон солбицолоор газрын хил заагийн эргэлтийн цэгийг газарт бэхлэн тэмдэгжүүлж, хамгаалалтын зурвас газрыг оруулан үйлдэнэ.

2.1.9.2.6.Аймаг дундын отрын бэлчээрийн кадастрын зураглалыг эрх бүхий этгээдийн баталсан солбицолоор хил заагийн эргэлтийн цэгийг газарт бэхлэн тэмдэгжүүлж үйлдэнэ.

2.1.9.2.7.Улсын тэжээлийн сангийн хадлангийн талбайн кадастрын зураглалыг эрх бүхий этгээдийн баталсан солбицолоор хил заагийн эргэлтийн цэгийг газарт бэхлэн тэмдэгжүүлж үйлдэнэ.

2.1.9.2.8.Бүтээгдэхүүн хуваах гэрээний дагуу хайгуулын зориулалтаар ашиглах газрын тосны гэрээт талбайн кадастрын зураглалыг эрх бүхий этгээдийн баталсан солбицолоор хил заагийн эргэлтийн цэгийг газарт бэхлэн тэмдэгжүүлж үйлдэнэ.

2.1.9.2.9.Чөлөөт бүсийн газрын кадастрын зураглалыг эрх бүхий этгээдийн баталсан солбицолоор хил заагийн эргэлтийн цэгийг газарт бэхлэн тэмдэгжүүлж үйлдэнэ.

2.1.9.2.10.Цөмийн төхөөрөмж барих, ашиглах зориулалтаар олгосон газрын кадастрын зураглалыг эрх бүхий этгээдийн баталсан солбицолоор хил заагийн эргэлтийн цэгийг газарт бэхлэн тэмдэгжүүлж үйлдэнэ.

2.1.9.2.11.Бичил уурхайн зориулалтын кадастрын зураглалыг эрх бүхий этгээдийн олгосон солбицолоор хил заагийн эргэлтийн цэгийг газарт бэхлэн тэмдэгжүүлж үйлдэнэ.

2.1.9.2.12.Үндэсний хэмжээний томоохон бүтээн байгуулалт, дэд бүтцийн төсөл, хөтөлбөр хэрэгжүүлэх, аюултай хог хаягдлын төвлөрсөн байгууламж барих газрын кадастрын зураглалыг эрх бүхий этгээдийн баталсан солбицолоор хил заагийн эргэлтийн цэгийг газарт бэхлэн тэмдэгжүүлж үйлдэнэ.

2.1.9.2.13.Аюултай хог хаягдлын төвлөрсөн байгууламж барих газарт эрх бүхий этгээдээс олгосон солбицолоор хил заагийн эргэлтийн цэгийг газарт бэхлэн тэмдэгжүүлж түүний хамгаалалтын зурвас газрыг оруулан үйлдэнэ.

2.1.9.2.14.Түүх, соёлын дурсгалт газарт эрх бүхий этгээдээс олгосон солбицолоор хил заагийн эргэлтийн цэгийг газарт бэхлэн тэмдэгжүүлж түүний хамгаалалтын зурвас газрыг оруулан үйлдэнэ.

2.1.9.2.15.Аймаг, нийслэл, сум, дүүргийн тусгай хамгаалалттай газар, дундын отрын бэлчээр, тэжээлийн сангийн хадлангийн талбайн кадастрын зураглалыг эрх бүхий этгээдийн баталсан солбицолоор хил заагийн эргэлтийн цэгийг газарт бэхлэн тэмдэгжүүлж үйлдэнэ.

2.1.9.2.16.Улсын тусгай хэрэгцээний газарт газар ашиглагч иргэн, хуулийн этгээдийн кадастрын зураглалыг энэ дүрмийн 2.5-ыг баримтлан үйлдэнэ.

2.1.9.2.17.Улсын тусгай хэрэгцээний газарт инженерийн шугаман байгууламжийн кадастрын зураглалыг энэ дүрмийн 2.3-ыг баримтлан үйлдэнэ.

2.1.9.2.18.Улсын тусгай хэрэгцээний газарт ойн сан бүхий газрын кадастрын зураглалыг энэ дүрмийн 2.1.7-г баримтлан үйлдэнэ.

2.1.9.2.19.Улсын тусгай хэрэгцээний газарт усны сан бүхий газрын кадастрын зураглалыг энэ дүрмийн 2.1.8-ыг баримтлан үйлдэнэ.

2.1.9.2.20.Улсын тусгай хэрэгцээний газрын хил заагийн эргэлтийн цэгийн хэлбэрийг тусгайлан баталж хэрэгжүүлнэ.

2.1.9.2.21.Улсын тусгай хэрэгцээний газрын кадастрын зураглалыг үйлдэхдээ 5 дугаар хүснэгтийн дэд ангилал, давхарга /ашиглалтын зориулалт/, давхаргын дугаар /Lcode/-аар үйлдэнэ.

5 дугаар хүснэгт

Улсын тусгай хэрэгцээний газрын кадастрын зураглалын дэд ангилал, давхарга /ашиглалтын зориулалт/, давхаргын дугаар /Lcode/

Д.Д	Ангиллын түвшин	Кадастрын зураглалын давхаргын нэр /ашиглалтын зориулалтаар/	Давхаргын дугаар /Lcode3/	Кадастрын зураглал үйлдэх арга зүй
1	Улсын тусгай хамгаалалттай газар	Дархан цаазат газар	6101	Кадастрын зураглалыг эрх бүхий этгээдийн баталсан хилийн цэсийн солбицолыг газарт хэмжилтээр олж, бэхлэн тэмдэгжүүлж үйлдэнэ.
		Байгалийн цогцолборт газар	6102	
		Байгалийн нөөцийн газар	6103	
		Дурсгалт газар	6104	

2	Улсын хилийн зурвас газар		6201	Кадастрын зураглалыг эрх бүхий этгээдийн баталсан багануудын солбицолоор хилийн шугамыг тогтооно. Хилийн хамгаалалтын зурвас газарт газар эзэмшиж, ашиглаж байгаа бол энэ дүрмийн холбогдох заалтыг баримтлан үйлдэнэ.
3	Улсыг батлан хамгаалах болон аюулгүй байдлыг хангах зориулалтаар олгосон газар		6301	Кадастрын зураглалыг эрх бүхий этгээдийн баталсан хилийн цэсийн эргэлтийн цэгийн солбицолыг хэмжилтээр газарт олж, бэхлэн тэмдэгжүүлж үйлдэнэ.
4	Гадаад улсын дипломат төлөөлөгчийн болон консулын газар, олон улсын байгууллагын төлөөлөгчийн газарт олгосон газар		6401	
5	Шинжлэх ухаан, технологийн сорилт туршилт болон байгаль орчин, цаг агаарын төлөв байдлын байнгын ажиглалтын талбай		6501	Кадастрын зураглалыг эрх бүхий этгээдийн баталсан хил заагийн эргэлтийн цэгийн солбицолыг газарт хэмжилтээр олж, бэхлэн тэмдэгжүүлж үйлдэнэ.
6	Аймаг дундын отрын бэлчээр		6601	Кадастрын зураглалыг эрх бүхий этгээдийн баталсан хил заагийн эргэлтийн цэгийн солбицолыг газарт хэмжилтээр олж, бэхлэн тэмдэгжүүлж үйлдэнэ.
7	Улсын тэжээлийн сангийн хадлангийн талбай		6701	Кадастрын зураглалыг эрх бүхий этгээдийн баталсан хилийн заагийн эргэлтийн цэгийн солбицолыг газарт хэмжилтээр олж, бэхлэн тэмдэгжүүлж үйлдэнэ.

8	Бүтээгдэхүүн хуваах гэрээний дагуу хайгуулын зориулалтаар ашиглах газрын тосны гэрээт талбай		6801	Кадастрын зураглалыг эрх бүхий этгээдийн баталсан хил заагийн эргэлтийн цэгийн солбицолыг газарт хэмжилтээр олж, бэхлэн тэмдэгжүүлж үйлдэнэ.
9	Чөлөөт бүсийн газар		6901	Кадастрын зураглалыг эрх бүхий этгээдийн баталсан хил заагийн эргэлтийн цэсийн солбицолыг газарт хэмжилтээр олж, бэхлэн тэмдэгжүүлж үйлдэнэ.
10	Цөмийн төхөөрөмж барих, ашиглах зориулалтаар олгосон		7001	Кадастрын зураглалыг эрх бүхий этгээдийн баталсан хилийн цэсийн эргэлтийн цэгийн солбицолыг газарт хэмжилтээр олж, бэхлэн тэмдэгжүүлж үйлдэнэ.
11	Бичил уурхайн зориулалтаар олгосон газар		7101	Тухайн газрын кадастрын зураглалыг эрх бүхий этгээдийн гаргасан шийдвэрээр хилийн цэсийн солбицолыг газарт хэмжилтээр олж, газарт бэхлэн тэмдэгжүүлж үйлдэнэ.
12	Үндэсний хэмжээний томоохон бүтээн байгуулалт, дэд бүтцийн төсөл, хөтөлбөр хэрэгжүүлэх газар		7201	Кадастрын зураглалыг эрх бүхий этгээдийн гаргасан шийдвэрээр баталсан хил заагийн орголтийн цогийн солбицолыг газарт хэмжилтээр олж, бэхлэн тэмдэгжүүлж үйлдэнэ.
13	Аюултай хог хаягдлын төвлөрсөн байгууламж барих газар		7301	Кадастрын зураглалыг эрх бүхий этгээдийн гаргасан шийдвэрээр баталсан хил заагийн эргэлтийн цэгийн солбицолыг газарт хэмжилтээр олж, бэхлэн тэмдэгжүүлж үйлдэнэ.
14	Хамгаалалтын бүс тогтоосон түүх, соёлын дурсгалт газар		7401	Кадастрын зураглалыг эрх бүхий этгээдийн гаргасан шийдвэрээр баталсан хилийн цэсийн

				солбицолоор хил заагийн эргэлтийн цэгийг газарт хэмжилтээр олж, бэхлэн тэмдэгжүүлж үйлдэнэ.
15	Орон нутгийн тусгай хэрэгцээний газар		7501	Кадастрын зураглалыг эрх бүхий этгээдийн баталсан хил цэсийн солбицолоор хил заагийн эргэлтийн цэгийг газарт хэмжилтээр олж, бэхлэн тэмдэгжүүлж үйлдэнэ.

2.2.ХОТ БАЙГУУЛАЛТЫН КАДАСТРЫН ЗУРАГЛАЛ

2.2.1.Хот байгуулалтын кадастрын зураглалыг зам талбайн, ногоон байгууламжийн, барилга байгууламжийн, инженерийн шугам сүлжээний, гэр хорооллын, инженер геологийн, ус, ус сувгийн гэсэн дэд ангиллаар 1:1000 болон түүнээс том масштабаар байр зүйн болон дэвсгэр зургийн агуулгатай үйлдэнэ.

2.2.2.Хот байгуулалтын кадастрын зураглалыг үйлдэхэд тухайн агшны агаар, сансрын зураг ашиглах бол 1:1000-ны масштабтай кадастрын зураглалын масштаб, нарийвчлалын шаардлага хангасан байна.

2.2.3.Барилга байгууламжийн кадастрын зураглалыг барилгын дээвэр, давхрын үндсэн, суурийн, гадна тохижилтын хэсэг тус бүрийг хил заагийн эргэлтийн цэгийн солбицолоор үйлдэнэ.

2.2.4.Кадастрын зураглал үйлдэхдээ барилгын консаль, балконыг үндсэн давхрын хэсэгт оруулан үйлдэнэ.

2.2.5.Гэр хороололын кадастрын зураглал үйлдэхдээ эзэмшсэн, ашигласан, өмчилсөн газарт газрын кадастрын мэдээллийн санд бүртгэсэн хил заагийн эргэлтийн цэгийн солбицолоор үйлдэнэ.

2.2.6.Эзэмшсэн, ашигласан, өмчилсөн газарт эргэлтийн цэгийг тэмдэгжүүлсэн /хашаа барьсан/ үед хил заагийн эхлэл, төгсгөл, тэдгээрийн хоорондын эргэлтийн цэг бүрд солбицолыг хэмжинэ. Хэмжилт үйлдэхдээ хил заагийн эргэлийн цэгийн солбицолыг газрын кадастрын мэдээллийн санд бүртгэж, нэгж талбарын хэвлэж, баталгаажуулсан кадастрын зургийн солбицолоор шалгана.

2.2.7.Гэр хорооллын газарт кадастрын зураглал үйлдэхэд хил заагийн эргэлийн цэгийн байрлал нь газрын кадастрын мэдээллийн санд бүртгэж, хэвлэж, баталгаажуулсан кадастрын зургийн солбицолтой тохирохгүй, хуульд заасан зөвшөөрөгдөх хэмжээнээс их зөрсөн тохиолдолд нэгж талбарын эргэлийн цэгийг газарт бэхлэн тэмдэгжүүлнэ.

2.2.8.Зам талбайн кадастрын зураглалыг эзэмшсэн, ашигласан, өмчилснөөс бусад авто зогсоол, гудамж талбай, явган хүний зам, явган хүний гүүрэн гарц, нүхэн гарц, дугуйн замыг оруулан үйлдэнэ.

2.2.9.Авто зогсоол гудамж талбайн кадастрын зураглалыг үйлдэхдээ гэрлийн шонг оруулна.

2.2.10.Ногоон байгууламжийн кадастрын зураглалыг нийтийн эзэмшлийн, хязгаарлагдмал хэрэгцээний, тусгай зориулалтын гэсэн дэд ангиллаар үйлдэнэ.

2.2.11.Инженер геологийн кадастрын зураглалыг ул хөрсний, инженерийн гео динамик, нутаг дэвсгэрийн инженер геологи, тухайлсан ажлын инженер геологи, ашигт малтмалын инженер геологийн гэсэн дэд ангиллаар үйлдэнэ.

2.2.12. Усны кадастрын зураглалыг энэ дүрмийн 2.1.8-ыг баримтлан үйлдэнэ.

2.2.13. Ус сувгийн кадастрын зураглалыг энэ дүрмийн 2.3-ыг баримтлан үйлдэнэ.

2.2.14. Хот байгуулалтын кадастрын зураглалыг Хот байгуулалтын мэдээллийн сангийн таних тэмдэг MNS 6736:2018 стандартыг баримтлан үйлдэнэ.

2.3. ИНЖЕНЕРИЙН ШУГАМАН БАЙГУУЛАМЖИЙН КАДАСТРЫН ЗУРАГЛАЛ

2.3.1. Инженерийн шугаман байгууламжийн кадастрын зураглалыг ус хангамж, ариутгах татуургын, дулаан дамжуулах, түгээх, хий, авто, төмөр, усан зам, бүх төрлийн тээвэр, холбоо, мэдээллийн, иргэний нислэгийн аэродромын, түлш, эрчим хүчний, услалтын системийн бусад шугам сүлжээний гэсэн дэд ангиллаар, онцгой, энгийн хамгаалалт, хориглолт, эрүүл ахуйн бүсийг оруулан хил заагийн эргэлтийн цэгийг газарт тэмдэгжүүлж үйлдэнэ.

2.3.2. Төвлөрсөн ус хангамжийн шугам сүлжээний кадастрын зураглалыг ус олборлох, цэвэршүүлэх, дамжуулах, түгээх зориулалтаар барилга байгууламжийн хамт үйлдэнэ.

2.3.3. Төвлөрсөн бус ус хангамжийн кадастрын зураглалыг барилга байгууламжийн хамт үйлдэнэ.

2.3.4. Ариутгах татуургын шугам сүлжээний кадастрын зураглалыг бохир усны гаргалгааны болон бохир ус цуглуулах, татан зайлуулах, цэвэрлэх гэсэн ангилалаар барилга байгууламжийн хамт үйлдэнэ.

2.3.5. Цэвэрлэх байгууламжийн кадастрын зураглалыг барилга байгууламжийн хамт үйлдэнэ.

2.3.6. Эрчим хүчний шугам сүлжээний кадастрын зураглалыг эрчим хүчний эх үүсвэр, дамжуулах, түгээх шугам, дэд станц болон технологийн зориулалттай бусад байгууламжийг барилга байгууламжийн хамт үйлдэнэ. Эрчим хүчний шугам сүлжээнд цахилгаан дамжуулах, түгээх, дулаан дамжуулах, түгээх шугам сүлжээ хамаарна.

2.3.7. Харилцаа холбооны шугам, сүлжээний кадастрын зураглалыг нэвтрүүлэх, дамжуулах, хүлээн авах ажиллагаанд хамаарах дамжуулах орчин, тэдгээрийг хамгаалахад хэрэглэдэг тусгаарлагч, сувагчлал, багана, цамхаг, байр талбай болон тэдгээрт хамаарах барилга байгууламжийн хамт үйлдэнэ.

2.3.8. Газрын тос, газрын тосны бүтээгдэхүүний агуулах, шатахуун түгээх станц, байгалийн хийн зориулалттай шугам сүлжээний кадастрын зураглалыг түүний барилга байгууламжийн хамт аюулгүйн бүсийн хил заагийн эргэлтийн цэгийг бэхлэн, тэмдэгжүүлж үйлдэнэ. Шатахуун түгээх станц, галын аюулгүйн нормыг баримтална.

2.3.9. Авто замын шугам сүлжээний кадастрын зураглалыг нийслэл, хот, тосгон, бусад суурины гадна байрлах олон улс, улсын, орон нутгийн чанартай авто замын зорчих хэсэг, замын хөвөө, замын байгууламж, авто замын болон хяналт тавих зурвас, авто замын тусгайлсан эгнээ гэсэн дэд ангиллаар хил заагийн эргэлтийн цэгийг газарт бэхлэн тэмдэгжүүлж үйлдэнэ. Авто замын тухай хуулийн 16 дугаар зүйлийн 16.2, 16.3, 16.4, 16.5, 16.6 дахь хэсгийг баримтална.

2.3.10. Төмөр замын кадастрын зураглалыг төмөр зам, шороон далан түүний хамгаалалтын болон аюулгүй бүсийн хил заагийн эргэлтийн цэгийг бэхлэн тэмдэгжүүлж үйлдэнэ. Төмөр замын зурвас газар нь бүх шугамын дагуу 120 метр өргөн, өртөөний хязгаарт уртаашаа 2000 м, өргөнөөрөө 300 м байна. Төмөр замын аюулгүйн бүс нь төмөр замын гол шугамаас хоёр тийш 500 метр байна. Төмөр замын зурвас газрын хэмжээ, аюулгүйн бүсийн дэглэмийг хот байгуулалт, төмөр

замын тээврийн аюулгүй байдлын нөхцөл шаардлагыг харгалзан Засгийн газрын тогтоосон хэмжээгээр үйлдэнэ. Шинээр баригдсан төмөр замуудад Төмөр замын зурвас газарт тавих шаардлага MNS 6060:2010 стандартыг мөрдөнө.

2.3.11.Төмөр замын зурвас газрын хэмжээ, аюулгүйн бүсийн дэглэмийг хот байгуулалт, төмөр замын тээврийн аюулгүй байдлын нөхцөл шаардлагыг харгалзан эрх бүхий этгээдийн баталсан солбицол, өндрийг баримтална. Зурвас газрын хэмжээг захын төмөр зам төмрөөс тооцно.

2.3.12.Аэродромын кадастрын зураглалыг аэродром болон аэродром орчмын аюулгүйн бүсийн хил заагийн эргэлтийн цэгийг бэхлэн, тэмдэгжүүлж үйлдэнэ.

2.3.13.Аэродром орчмын аюулгүйн бүсийн хил заагийн эргэлтийн цэгийг иргэний нисэхийн асуудал эрхэлсэн төрийн захиргааны хуулийн этгээд харьяалах сум, дүүргийн Засаг даргатай хамтарч баталсан захирамжийг баримтална.

2.3.14.Үерээс хамгаалах суваг, далангийн кадастрын зураглалыг барилга байгууламжийн хамт үйлдэнэ.

2.3.15.Инженерийн шугаман байгууламжийн кадастрын зураглалыг хууль, тогтоомжоор тогтоосон хамгаалалт, хориглолт, хязгаарлалт, эрүүл ахуйн, аюулгүйн бүсээр Байр зүйн болон дэвсгэр зургийн загвар сан, таних тэмдгийн стандарт Масштаб: 1:500, 1:1000, 1:2000, 1:5000 MNS 1602:2017-г баримтлан 6 дугаар хүснэгтийн дэд ангилал, давхарга /ашиглалтын зориулалт/, давхаргын дугаар /Lcode/-аар үйлдэнэ.

6 дугаар хүснэгт

Инженерийн шугаман байгууламжийн кадастрын зураглалын дэд ангилал, давхарга /ашиглалтын зориулалт/, давхаргын дугаар /Lcode/

Д.Д	Ангиллын түвшин	Кадастрын зураглалын давхаргын нэр /ашиглалтын зориулалтаар/	Давхарын дугаар /Lcode3/	Кадастрын зураглал үйлдэх арга зүй
1	Төмөр зам	төмөр зам бүхий далан	3101	Кадастрын зураглалыг хамгаалалтын төмөр торон хашаа, өртөө, зөрлөгийн барилга байгууламжийн хил заагийг хилийн шугам гэж хэмжмж үйлдэнэ.
		хамгаалалтын зурвас	3102	
		галт тэрэгний өртөө, зөрлөгийн барилга байгууламж	3103	
2	Авто зам	хот суурин доторх явган хүний ба дугуйн зам	3201	Кадастрын зураглалыг хот дотор бол зам, талбайн хашлагын гадна ирмэг, хээрийн замд ус зайлуулах сувгийн гадна ирмэг, ердийн шороон
		авто тээврийн хэрэгслийн зогсоолын талбай	3202	

		хатуу хучилттай зам	3203	зам бол газар дээр байгаа өргөнөөр нь барилга, байгууламж бол байрлалаар нь нэгж талбарын хил зааг гэж үзэн хэмжиж үйлдэнэ.
		сайжруулсан шороон зам	3204	
		ердийн шороон зам	3205	
		сургалт, дадлагын талбай	3206	
		авто замын барилга, байгууламж	3207	
3	Агаарын тээвэр	нисэх, буух зурвас	3301	Кадастрын зураглалыг эрх зүйн харилцаа үүссэн талбайгаар нь нэгж талбарын эргэлтийн цэгийг солбицолоор газар хэмжиж олж, тэмдэгжүүлж үйлдэнэ.
		хамгаалалтын зурвас	3302	
		агаарын тээврийн барилга, байгууламж, төхөөрөмжийн талбай	3303	
4	Холбоо мэдээллийн шугам, сүлжээ	Холбоо мэдээлэлийг нэвтрүүлэх, барилга байгууламж	3401	Кадастрын зураглалыг холбоо мэдээллийг нэвтрүүлэх, дамжуулах, хүлээн авах ажиллагаанд хамаарах дамжуулах орчин, тэдгээрийг хамгаалахад хэрэглэдэг тусгаарлагч, сувагчлал, багана, цамхаг, байр талбай, тэдгээрт хамаарах барилга байгууламжийн хамт энэ дүрмийн 2.3.1-ийг баримталж үйлдэнэ.
		Холбоо мэдээлэлийг хүлээн авах барилга байгууламж	3601	
		Холбоо мэдээлэлийг дамжуулах барилга байгууламж	3602	
5	Эрчим хүчний шугам сүлжээ	цахилгааны эх үүсвэр, технологийн зориулалттай барилга, байгууламж	3603	Кадастрын зураглалыг эрчим хүчний эх үүсвэр, дамжуулах, түгээх шугам, дэд станц болон технологийн зориулалттай бусад байгууламжийг барилга байгууламжийн
		эрчим хүч, дамжуулах шугам, технологийн зориулалттай барилга, байгууламж	3402	

		эрчим хүч, түгээх шугам, технологийн зориулалттай барилга, байгууламж	3605	хамт энэ дүрмийн 2.3.1-ийг баримтлан үйлдэнэ.
		Цахилгааны дэд станц, технологийн зориулалттай барилга, байгууламж	3606	
		Дулааны эх үүсвэр, технологийн зориулалттай барилга, байгууламж	3607	Кадастрын зураглалыг эрчим хүчний шугам сүлжээнд цахилгаан дамжуулах, түгээх, дулаан дамжуулах, түгээх шугам сүлжээ, дэд сүлжээ болон технологийн зориулалттай бусад байгууламжийг барилга байгууламжийн хамт энэ дүрмийн 2.3.1-ийг баримтлан үйлдэнэ.
		дулаан дамжуулах, шугам, технологийн зориулалттай барилга, байгууламж	3403	
		дулаан түгээх, шугам, технологийн зориулалттай барилга, байгууламж	3608	
		Цахилгааны дэд станц, технологийн зориулалттай барилга, байгууламж	3609	
		Газрын тос, газрын тосны бүтээгдэхүүний агуулах, барилга байгууламж	3404	
6	Газрын тосны шугам сүлжээ	шатахуун түгээх станц, агуулах, барилга байгууламж	3610	Кадастрын зураглалыг түүний барилга байгууламжийн хамт аюулгүйн бүсийн хил заагийн эргэлтийн цэгийг бэхлэн, тэмдэгжүүлж үйлдэнэ. Шатахуун түгээх станц, галын аюулгүйн нормыг баримтална.
		байгалийн хийн зориулалттай барилга байгууламж	3615	
7	Төвлөрсөн ус	Ус олборлох шугам сүлжээ, барилга байгууламж	3611	

	хангамжийн шугам сүлжээ	Ус цэвэршүүлэх шугам сүлжээ, барилга байгууламж	3612	дамжуулах, түгээх сүлжээ, барилга байгууламжийн хамт эргэлтийн цэгийг газарт бэхлэн, тэмдэгжүүлж, хамгаалалтын зурвасын хамт үйлдэнэ.
		Ус дамжуулах шугам сүлжээ, барилга байгууламж	3408	
		Ус түгээх шугам сүлжээ, барилга байгууламж	3406	
8	Төвлөрсөн бус ус хангамжийн шугам сүлжээ	Төвлөрсөн бус ус хангамжийн барилга байгууламж	3405	Кадастрын зураглалыг төвлөрсөн бус ус хангамжийн барилга байгууламж хамт эргэлтийн цэгийг газарт бэхлэн, тэмдэгжүүлж, хамгаалалтын зурвасын хамт үйлдэнэ.
9	Ариутгах татуургын шугам сүлжээ	бохир усны гаргалгааны болон бохир ус цуглуулах шугам сүлжээ, барилга байгууламж	3613	Кадастрын зураглалыг бохир усны гаргалгааны болон бохир ус цуглуулах, татан зайлуулах, цэвэрлэх шугам сүлжээ, барилга байгууламжийн эргэлтийн цэгийг газарт тэмдэгжүүлэн хамгаалалтын зурвасын хамт үйлдэнэ.
		бохир усны гаргалгааны болон бохир татан зайлуулах шугам сүлжээ, барилга байгууламж	3614	
		бохир усны цэвэрлэх шугам сүлжээ, барилга байгууламжийг	3409	
10	үерээс хамгаалах суваг далан	үерээс хамгаалах суваг далан	3407	Кадастрын зураглалыг үерээс хамгаалах далан сувагийн барилга байгууламжийн эргэлтийн цэгийг газарт тэмдэгжүүлж үйлдэнэ.
11	Усан тээвэр	барилга, байгууламж	3501	Кадастрын зураглалыг усан тээврийн зам, түүнд ашиглах барилга байгууламжийн хамт зураглана.
		бусад	3502	

2.3.16.Инженерийн шугаман байгууламжийн тоо бүртгэл хийх, хил заагийн эргэлтийн цэгийг тодотгох, бусад зорилгоор кадастрын зураглалыг үйлдэхдээ масштаб, нарийвчлалын шаардлага хангах байр зүйн болон дэвсгэр, агаар, сансрын зураг ашиглана.

2.3.17.Агаар, сансрын зураг ашигласан бол энэ дүрмийн 1.3.3-ыг мөрдөнө.

2.3.18.Услалтын системийн кадастрын зураглал нь услалтын, халаалтын системийн гэсэн 2 төрөлтэй байна.

2.3.18.1.Услалтын системийн кадастрын зураглалыг хиймэл нуур, байгалийн, хиймэл усны эх үүсвэрт барьсан ус татамын, загас хамгаалах байгууламж, тунгаагуур, шахуургын станц, услалтын, ус цуглуулгын, ус шүүрүүлийн сүлжээ, уулын суваг, сүлжээн дээрх барилга, бороожуулах машин, усалгааны тоног төхөөрөмж, усалгааны төлөв байдлын хяналт удирдлагын, автоматжуулалтын багаж хэрэгсэл, цахилгаан хангалт, холбооны объект, хөрсний элэгдэлтэй тэмцэх зориулалт бүхий барилга, услалтын системийн ашиглалтын зориулалттай үйлдвэрлэлийн болон орон сууцны барилга, зам, талбай хамгаалалтын ойн зурвас, даланг оруулан хил заагийн эргэлтийн цэгийг бэхлэн тэмдэгжүүлж үйлдэнэ.

2.3.18.2.Хатаалтын системийн кадастрын зураглалыг ус хүлээн авах байгууламжийн тохируулалттай хэсэг, ус зайлуулах, хаах, тохируулах сүлжээ, шахуургын станц, далан, сүлжээн дээрх байгууламж, хяналт удирдлагын, автоматжуулалтын багаж хэрэгсэл, цахилгаан, холбооны объект, ашиглалтын албаны зориулалттай үйлдвэрлэлийн болон орон сууцны барилга, зам, талбай хамгаалалтын ойн зурвас, усны бусад байгууламжийг оруулан хил заагийн эргэлтийн цэгийг бэхлэн тэмдэгжүүлж үйлдэнэ.

2.3.18.3.Услалтын системийн кадастрын зураглалыг байр зүйн болон дэвсгэр зургийн загвар сан, таних тэмдгийн стандарт Масштаб: 1:500, 1:1000, 1:2000, 1:5000 MNS 1602:2017-г баримталж 7 дугаар хүснэгтийн дэд ангилал, давхарга /ашиглалтын зориулалт/, давхаргын дугаар /Lcode/-аар үйлдэнэ.

7 дугаар хүснэгт

Услалтын системийн кадастрын зураглалын дэд ангилал, давхарга /ашиглалтын зориулалт/, давхаргын дугаар /Lcode/

Д.Д	Дэд ангилал	Кадастрын зураглалын давхаргийн нэр /ашиглалтын зориулалтаар/	Давхрагын дугаар /Lcode/	Кадастрын зураглаа үйлдэх арга зүй
1	Услалтын систем	Хиймэл нуур	8001	Кадастрын зураглалыг эзлэх талбайн хэмжээгээр эргэлтийн цэг бүрт хэмжиж үйлдэнэ.
2		Ус татамын	8002	Кадастрын зураглалыг байгалийн, хиймэл усны эзлэх талбайн хэмжээгээр, түүнийг ашиглахад барьж байгуулсан барилга
3		Загас хамгаалах байгууламж	8003	
4		Тунгаагуур	8004	
5		шахуургын станц	8005	

6		услалтын	8006	байгууламжид газар эзэмших, ашиглах, өмчлөх газрын хил заагийн эргэлтийн цэгийн солбицолыг газарт бэхлэн тэмдэгжүүлж үйлдэнэ. Хамгаалалтын зурвас газарыг эрх бүхий этгээдээс баталсан эргэлтийн цэгийн солбицолыг газарт бэхлэн тэмдэгжүүлж үйлдэнэ.	
7		ус цуглуулгын	8007		
8		ус хаяурын шүүрүүлийн сүлжээ	8008		
9		уулын суваг	8009		
10		сүлжээн дээрх барилга	8010		
11		бороожуулах машин	8011		
12		усалгааны тоног төхөөрөмж	8012		
13		усалгааны төлөв байдлын хяналт удирдлагын багаж хэрэгсэл	8013		
14		автоматжуулалтын багаж хэрэгсэл	8014		
15		цахилгаан хангалт	8015		
16		холбооны объект	8016		
17		хөрсний элэгдэлтэй тэмцэх зориулалт бүхий барилга	8017		
18		услалтын системийн ашиглалтын албаны зориулалттай үйлдвэрлэлийн болон орон сууцны барилга	8018		
19		зам, талбай хамгаалалтын ойн зурвас	8019		
20		далан	8020		
21	Халаалтын систем	ус хүлээн авах байгууламжийн тохируулалттай хэсэг	8021		Кадастрын зураглалыг байгууламжийн эзлэх талбайн хэмэрх бүхий этгээджээгээр, хамгаалалтын зурвасыг ээс тогтоосон бол хил заагийн эргэлтийн цэгийг солбицолоор газарт олж, бэхлэн тэмдэгжүүлж үйлдэнэ.
22		ус зайлуулах сүлжээ	8022		
23		ус хаах сүлжээ,	8023		
24		ус тохируулах сүлжээ	8024		
25		шахуургын станц	8025		
26		далан	8026		
27		сүлжээн дээрх байгууламж	8027		
28		хяналт удирдлагын, автоматжуулалтын	8028		

		багаж хэрэгсэл		
29		цахилгааны объект	8029	
30		холбооны объект	8030	
31		ашиглалтын албаны зориулалттай үйлдвэрлэлийн болон орон сууцны барилга	8031 8032	
32		зам, талбай хамгаалалтын ойн зурвас	8033	
33		бусад	8034	

2.4. ГЕОЛОГИ УУЛ УУРХАЙН КАДАСТРЫН ЗУРАГЛАЛ

2.4.1. Уул уурхайн кадастрын зураглалыг ашиглалтын тусгай зөвшөөрөлтэй, улсын нөөцөд авсан, стратегийн орд бүхий, бичил уурхайн, улсын тусгай хэрэгцээний газарт байрлах талбай, уул уурхайн үйл ажиллагаанаас эвдэрсэн, нөхөн сэргээсэн газар гэсэн дэд ангиллаар үйлдэнэ.

2.4.2. Геологийн кадастрын зураглалыг хайгуулын тусгай зөвшөөрөлтэй, шинээр хайгуулын тусгай зөвшөөрөл авах боломжтой, хайгуул хийгдэж нөөц нь тогтоогдсон газар гэсэн дэд ангиллаар үйлдэнэ.

2.4.3. Геологи, уул уурхайн кадастрын зураглалыг 8 дугаар хүснэгтийн дэд ангилал, давхарга /ашиглалтын зориулалт/, давхаргын дугаар /Lcode/-аар үйлдэнэ.

8 дүгээр хүснэгт

Геологи, уул уурхайн кадастрын зураглалын дэд ангилал,
/ашиглалтын зориулалт/, давхаргын дугаар /Lcode/

Д.Д	Дэд ангилал	Кадастрын зураглалын давхаргийн нэр /ашиглалтын зориулалтаар/	Давхаргын дугаар /Lcode/	Кадастрын зураглал үйлдэх арга зүй
1	Геологи	Хайгуулын тусгай зөвшөөрөлтэй	9001	Кадастрын зураглалыг эрх бүхий этгээдээс олгосон хил заагийн эргэлтийн цэгийг солбицолоор газарт хэмжилтээр олж, бэхлэн тэмдэгжүүлж үйлдэнэ.
2		Шинээр хайгуулын тусгай зөвшөөрөл авах боломжтой	9002	
		Хайгуул хийгдэж нөөц нь тогтоогдсон	9003	
3	Уул уурхайн	Ашиглалтын тусгай зөвшөөрөлтэй	9004	
4		Улсын нөөцөд авсан талбай	9005	
5		Стратегийн орд бүхий талбай	9006	

6	Бичил уурхайн талбай	9007	
7	Улсын тусгай хэрэгцээний газарт байрлах талбай	9008	
8	Уул уурхайн үйл ажиллагаанаас эвдэрсэн газар	9009	Кадастрын зураглалыг уул уурхайн үйл ажиллагааны улмаас эвдэрсэн, нөхөн сэргээсэн газрыг эзлэх талбайн хэмжээгээр үйлдэнэ.
9	Уул уурхайн үйл ажиллагаанаас нөхөн сэргээсэн газар	9010	

2.5.БУСАД

/ИРГЭН, ХУУЛИЙН ЭТГЭЭДЭД ХОЛБОГДОХ ХУУЛИЙН ДАГУУ ЭРХ ҮҮССЭН ГАЗРЫН КАДАСТРЫН ЗУРАГЛАЛ/

2.5.1.Шинээр газар эзэмших, ашиглах, өмчлөх хүсэлт гаргах, нэгж талбар нийлэх, хуваагдах газарт геодезийн үйл ажиллагаа эрхлэх тусгай зөвшөөрөлтэй хүн, хуулийн этгээд нь байр зүйн болон дэвсгэр зураг үйлдэж, түүн дээр газрын засаг захиргаа нутаг дэвсгэрийн нэгжийн харьяалал, хэмжээ, хил зааг, байршил, нэгж талбарыг харуулсан зургийг Г хавсралтад үзүүлсэн загварын дагуу хэвлэнэ. Газрын кадастрын мэдээллийн сангийн өргөдөл хэсэгт хүсэлт гаргасан газрын зургийг бүртгэсэн байна.

2.5.2.Газрын нэгдмэл сангийн бүх ангиллын газарт эзэмших, ашиглах, өмчлөх шийдвэр гарсан иргэн, хуулийн этгээдэд газар зохион байгуулалт хариуцсан хуулийн этгээдээс газрын хил заагийн эргэлтийн цэгийг бэхлэн тэмдэгжүүлэх мэдэгдлийг Д хавсралтад үзүүлсэн загварын дагуу бичнэ.

2.5.3.Геодезийн үйл ажиллагаа эрхлэх тусгай зөвшөөрөлтэй хүн, хуулийн этгээд нь иргэн, хуулийн этгээдийн эзэмших, ашиглах, өмчлөх шийдвэр гарсан газарт Д хавсралтад бичигдсэн солбицолоор газарт хэмжилт хийж, эргэлтийн цэгийг бэхлэн тэмдэгжүүлж, газрын хил заагийн эргэлтийн цэгийг бэхлэн тэмдэгжүүлж хүлээлгэн өгсөн актыг Е хавсралтад үзүүлсэн загварын дагуу бичиж, газрын хил заагийн эргэлтийн цэгийг бэхлэн тэмдэгжүүлсэн кадастрын зургийг Ж хавсралтад үзүүлсэн загварын дагуу хэвлэн хүлээлгэн өгч, газрын кадастрын мэдээллийн санд илгээнэ.

2.5.4.Газар зохион байгуулалт хариуцсан хуулийн этгээд газрын хил заагийн эргэлтийн цэгийг бэхлэн тэмдэгжүүлж хүлээлгэн өгсөн акт /Е хавсралт/, газрын хил заагийн эргэлтийн цэгийг бэхлэн тэмдэгжүүлсэн кадастрын зураг /Ж хавсралт/-ийг хүлээн авч, газрын хил заагийн эргэлтийн цэгийг бэхлэн тэмдэгжүүлэх мэдэгдэл /Д хавсралт/-ийн солбицол, эргэлтийн цэгт хийсэн өндрийн хэмжилтийг тулган танилцаж газрын кадастрын мэдээллийн санд бүртгэж, нэгж талбарын дугаар олгоно.

2.5.5.Газрын кадастрын мэдээллийн санд эзэмших, ашиглах, өмчлөх газрын эргэлтийн цэгийг солбицол, өндрөөр бүртгэнэ.

2.5.6.1 газрын кадастрын мэдээллийн санд бүртгэсэн нэгж талбарын кадастрын зургийг 3 хавсралтад үзүүлсэн загварын дагуу 2 хувь хэвлэн баталгаажуулж, 1

хувийг иргэн, хуулийн этгээдэд, 1 хувийг эх хувиар нэгж талбарын хувийн хэрэгт хадгална.

2.5.7.Газар эзэмших, ашиглах, өмчлөх эрх үүссэн иргэн хуулийн этгээд нэгж талбарын кадастрын зургийг төрийн цахим хуудсаар дамжуулан хэвлэн авах нөхцөлийг бүрдүүлсэн байна.

2.5.8.Газрын кадастрын мэдээллийн санд бүртгэсэн нэгж талбарын кадастрын зурагт өөрчлөлт орох бол энэ дүрмийн 2.5.1-2.5.8-ыг баримтална.

2.5.9.Бүх ангиллын газарт газрын хил заагийн эргэлтийн цэгийг тодруулах, сэргээх, шалгах, дахин бэхэлж, тэмдэгжүүлэх магадлан хэмжилт үйлдэхэд газрын кадастрын мэдээллийн санд бүртгэсэн нэгж талбарын кадастрын зургийг баримтална.

2.5.10.Иргэн, хуулийн этгээдийн эзэмшиж, ашиглаж, өмчилсөн газар, түүний хэвлийд баригдсан барилга байгууламж, инженерийн шугам сүлжээ, бусад объект, эд зүйлд хил заагийн эргэлтийн цэгийг тогтоох, магадлан хэмжилт үйлдэхдээ энэ дүрмийг баримтална.

2.5.11.Бүх ангиллын газарт эзэмших, ашиглах, өмчлөх газрын хил заагийн эргэлтийн цэгийг тодруулах, сэргээх, шалгах, дахин бэхлэн тэмдэгжүүлэх, магадлан хэмжилт үйлдэхэд энэ дүрмийн 7 дахь хэсгийг дагаж мөрдөнө.

2.5.12.Геодезийн үйл ажиллагаа эрхлэх тусгай зөвшөөрөлтэй хүн, хуулийн этгээд нь бүх ангиллын газарт эзэмших, ашиглах, өмчлөх газрын хил заагийн эргэлтийн цэгийг тодруулах, шалгах, дахин бэхлэн тэмдэгжүүлж кадастрын зураглалын хэмжилт үйлдсэн тэмдэглэлийг И хавсралтад үзүүлсэн загварын дагуу хөтөлнө.

ГУРАВ.КАДАСТРЫН ЗУРАГЛАЛЫН БАЙРЛАЛ, ӨНДРИЙН СОЛБИЦЛЫН ТОГТОЛЦОО, МАСШТАБ, НАРИЙВЧЛАЛ /АНГИЛАЛ ТУС БҮРЭЭР/

3.1. Кадастрын зураглалын байрлал, өндрийн солбицолын тогтолцоо

3.1.1.Кадастрын зураглалыг Молон улсын геодезийн солбицлын ИТГ2020 тогтолцоо, өндрийн сүлжээнд Балтын тэнгисийн тогтолцоог, кадастрын зураглалд дэлхийн хөндлөн меркаторын UTM тусгагд үйлдэнэ.

3.1.2.Кадастрын зураглалыг солбицол, өндөр, тусгагийн нэгдсэн тогтолцоонд нарийвчлалын шаардлага хангах тухайн хэмжилт үйлдэж буй газарт хамгийн ойр орших геодезийн сүлжээний байнгын цэгээс үйлдэнэ.

3.2.Кадастрын зураглалын масштаб

3.2.1.Хот, тосгон, бусад суурин, нийслэл хот, технологийн барилга байгууламж байрлаж буй төмөр замын зурвас газарт бүх ангиллын кадастрын зураглал нь 1:1000-ны масштабтаар,

3.2.2.Хот байгуулалтын кадастрын зураглал 1:1000-ны масштабтаар,

3.2.3.Инженерийн шугаман байгууламжийн кадастрын зураглал 1:1000-ны масштабтаар,

3.2.4.Жимс жимсгэнэ, ногооны талбайн кадастрын зураглал 1:2000-ны масштабтаас багагүй,

3.2.5.Тариалангийн талбайн кадастрын зураглал 1:25000-ны масштабтаас багагүй,

3.2.6.Хадлангийн кадастрын зураглал 1:50000-ны масштабтаас багагүй,

3.2.7.Бэлчээр, ой, усан сан, геологи, уул уурхайн талбайн кадастрын зураглал 1:100000-аас багагүй масштабтай байна.

3.3.Кадастрын зураглалын нарийвчлал

3.3.1. Бүх ангиллын кадастрын зураглалд байрлалын хувьд Кадастрын зураглал ба газрын кадастрын тухай хуулийн 5 дугаар зүйлийн 5.4 дэх хэсэг /масштабын 0.1 мм-т оногдох хэмжээ/-ийг баримтална.

3.3.2. Бүх ангиллын газарт кадастрын зургийн өндрийн алдаа нь 0.10 м-ээс бага байна.

3.3.3. Хот, тосгон, бусад суурин газраас бусад бүх ангиллын газарт гүйцэтгэх 1:5000 түүнээс том масштабтай кадастрын зургийн өндрийн алдаа нь 1:500, 1:1000, 1:2000, 1:5000-ны масштабтай байр зүйн дэвсгэр зураглалын ажил БД 11-106-08-ын 7.2-т заасан хэмжээнээс бага байна.

3.3.4. Жимс жимсгэнэ, ногооны талбайн 1:2000-ны масштабтай кадастрын зургийн өндрийн алдаа нь 0.10 м-ээс бага байна.

3.3.5.1:25000, 1:50000, 1:10000 -аас багагүй масштабтай үйлдэгдэж байгаа кадастрын зургийн өндрийн алдаа нь байр зүйн зурагт гарах алдааны хэмжээтэй ижил байна.

3.3.6.1:25000, 1:50000, 1:10000 -аас багагүй масштабтай үйлдэгдэж байгаа кадастрын зургийн өндрийн алдаа нь байр зүйн зургийн үеийн өндрийн 1/3-ээс бага байна.

3.3.7. Кадастрын зурагт зах нийлэлт хийхэд газрын хил заагийн шугам, нарийвчлал нь төмөр зам, хатуу хучилттай, сайжруулсан зам, гудамж, голын эрэг, барилга байгууламж зэрэг тод дүрслэгдэх хэсэгт 1.0 мм, бусад хэсэгт 1.5 мм хэмжээнээс ихгүй байна. Зах нийлэлт хийхдээ том масштабын кадастрын зургийн хил заагийн шугамыг баримтална.

ДӨРӨВ.КАДАСТРЫН ЗУРАГЛАЛЫН АЖЛЫГ ТӨЛӨВЛӨХ, ҮЕ ШАТНЫ АЖЛЫН ЖАГСААЛТ

4.1. Кадастрын зураглалын ажлыг төлөвлөх

4.1.1. Бүх ангиллын кадастрын зураглалыг үйлдэхдээ захиалагчийн хүсэлт, ажлын даалгаврын хүрээнд шинээр гүйцэтгэх кадастрын зураглал үйлдэх талбайн хил заагийг /хилийн шугам/-ыг урьдчилан судалж тогтоосон байна.

4.1.2. Бүх ангиллын кадастрын зураглал үйлдэх ажлыг төлөвлөхдөө GNSS болон геодезийн сүлжээний байнгын цэгийн тоон мэдээллийг геодези, зураг зүйн улсын нэгдсэн сангаас авна.

4.1.3. Бүх ангиллын кадастрын зураглал үйлдэх талбайд шинээр геодезийн байрлал, өндрийн сүлжээ байгуулах бол зураглалын сүлжээг шинээр байгуулахаар төлөвлөж, суулгах цэг тэмдэгтийн төрлийг сонгоно.

4.1.4. Кадастрын зураглал үйлдэх ажлыг төлөвлөхдөө 1:500, 1:1000, 1:2000, 1:5000-ны масштабтай байр зүйн дэвсгэр зураглалын ажил БД 11-106-08-ын 8, 9-ийг баримтална.

4.1.5. Кадастрын зураглалын ажлыг төлөвлөхдөө байрлал, өндрийн сүлжээний цэгийн судалгаа хийх, сэргээх, зураглалын цэг шинээр байгуулах, түүний хэлбэрийн төрлийг сонгох, газарт бэхлэн суулгах ажилд Геодезийн байнгын цэг тэмдэгт байгуулах ажил БД 11-104-19-ыг баримтална.

4.1.6. Кадастрын зураглалын ажлыг төлөвлөхдөө геодезийн сүлжээ байгуулах, байрлал, өндрийн хэмжилт, боловсруулалтад 1:500, 1:1000, 1:2000, 1:5000-ны масштабтай байр зүйн дэвсгэр зураглалын ажил БД 11-106-08-ын 11, 12, 13, 14, 15, 16, 17, 18, Навигацийн хиймэл дагуул /GNSS/-ын технологиор монгол улсын геодезийн сүлжээ байгуулах БНБД 11-13-22-ыг баримтална.

4.2. Кадастрын зураглалын үе шатны ажлын жагсаалт

4.2.1. Геодезийн үйл ажиллагаа эрхлэх тусгай зөвшөөрөлтэй хүн, хуулийн этгээд нь захиалагчаас 10 га-аас дээш талбай бүхий газарт кадастрын зураглал үйлдэхэд батлагдсан техникийн төсөл, даалгавартай танилцана. 10 га-аас бага талбайд техникийн төсөл, даалгаваргүй үйлдэнэ.

4.2.2. Кадастрын зураглалыг дараах технологийн дарааллаар үйлдэнэ.

4.2.2.1. Эрхийн харилцаа үүсээгүй эзэмших, ашиглах, өмчлөх хүсэлт гаргах, эрхийн харилцаа үүссэн нэгж талбар нийлэх, салах газарт кадастрын зураглал үйлдэх байр зүйн болон дэвсгэр зураг өмнө тухайн газарт хийгдсэн бол геодези, зураг зүйн улсын нэгдсэн сангаас авч байрлалыг тогтооно. Өмнө байр зүйн болон дэвсгэр зураг хийгдээгүй бол шинээр үйлдэж, энэ дүрмийн 2.5.1-ийн баримтлана.

4.2.2.2. Эрхийн харилцаа үүссэн газарт кадастрын зураглал үйлдэх газрын орчим байрлах геодезийн байрлал, өндрийн сүлжээний цэгүүдийн судалгаа хийх, шинээр зураглалын сүлжээ байгуулах, суулгах газарт судалгаа хийж, байрлалыг тогтоох, GNSS-ийн цэгээс хэмжилт үйлдэх бол 30 км-ийн дотор байгаа эсэхийг тогтооно.

4.2.2.3. Зураглалын сүлжээ шинээр байгуулах бол цэгийн төв бэлтгэж, газарт суулгана.

4.2.2.4. Шинээр байгуулсан зураглалын сүлжээний цэгт байрлал, өндөр тодорхойлох хэмжилт, боловсруулалт хийнэ.

4.2.2.5. Эрхийн харилцаа үүссэн газрын хил заагийн эргэлтийн цэгийг бэхлэн тэмдэгжүүлэх мэдэгдэлд бичигдсэн солбицолоор газарт хэмжилт үйлдэж, түүнийг газарт бэхлэн, тэмдэгжүүлж, акт үйлдэнэ.

4.2.2.6. Газрын хил заагийн эргэлтийн цэгийг бэхлэн тэмдэгжүүлж, шалгалтын хэмжилт үйлдэнэ.

4.2.2.7. Кадастрын зураглалын хээрийн хэмжилтийн боловсруулалт хийж, давхаргаар чимэглэн зурна.

4.2.2.8. Газрын хил заагийн эргэлтийн цэгийг бэхлэн тэмдэгжүүлсэн кадастрын зураг хэвлэж, захиалагч иргэн, хуулийн этгээдэд кадастрын зургийг бүрдэл материалын хамт хүлээлгэн өгнө.

4.2.3. Кадастрын зураглалын шалгалтын, магадлан хэмжилтийг газарт бэхлэн, тэмдэгжүүлсэн хил заагийн эргэлтийн цэгт үйлдэж, нарийвчлалыг шалгана.

4.2.4. Улсын болон орон нутгийн төсөв, гадаад, дотоод төслийн хөрөнгө, томоохон талбайд гүйцэтгэсэн кадастрын зураглалын ажилд захиалагчийн техникийн хяналтыг нийт ажлын 30 аас доошгүй хувьд хийх, үнэлэлт өгсөн байна.

4.2.5. Үнэлэлтийн дагуу холбогдох засвар хийж, хүлээлгэн өгнө.

ТАВ. КАДАСТРЫН ЗУРАГЛАЛЫН БАЙРЛАЛ, ӨНДРИЙН ҮНДЭСЛЭЛИЙН СҮЛЖЭЭ БАЙГУУЛАХ

5.1. Бүх ангиллын кадастрын зураглалын хэмжилт үйлдэхэд зураглалын сүлжээг шинээр байгуулахад батлагдсан төсөл, даалгаврыг баримтална.

5.2. Кадастрын зураглал үйлдэх талбайд зураглалын сүлжээний цэг шинээр байгуулахад 1:500, 1:1000, 1:2000, 1:5000 масштабтай байр зүйн дэвсгэр зураглалын ажил БД 11-106-08-ын 9.9, 9.10-ыг баримтална.

5.3. Бүх ангиллын кадастрын зураглал үйлдэх талбайд геодезийн байрлал, өндрийн сүлжээний цэгийн судалгаа хийх, шинээр суулгахаар төлөвлөсөн зураглалын сүлжээний цэгийг газарт судалгаа хийж, байгуулахад Геодезийн сүлжээний байнгын цэг тэмдэгт байгуулах ажил БД 11-104-19 -ийг баримтална.

5.4.Бүх ангиллын кадастрын зураглал үйлдэх талбайд шинээр байгуулах зураглалын сүлжээний цэгийн төвийг урьдчилсан байдлаар бэлтгэсний дараа газарт бэхэлж, суулгана.

5.5.Зураглалын сүлжээний цэгт байрлал тодорхойлох хэмжилтийг Навигацийн хиймэл дагуул /GNSS/-ын технологиор монгол улсын геодезийн сүлжээ байгуулах БНБД 11-13-22-ыг баримтална.

5.6.Зураглалын сүлжээний цэгийн өндрийг IY ангийн нарийвчлалтайгаар тодорхойлох ба GPS-ын технологи ашиглан тодорхойлсон бол эллипсоидын өндрийг эрх бүхий этгээдээс зөвшөөрсөн боловсруулалтын программ хангамжаар Балтын тэнгисийн өндрийн тогтолцоонд ортометрийн өндөрт шилжүүлэн тодорхойлж болно.

5.7.Бүх ангиллын дунд масштабын кадастрын зураглал үйлдэхдээ 1:10000, 1:25000, 1:50000, 1:100000-ны масштабтай байр зүйн зураглал үйлдэх норм, дүрэм, стандартыг баримтална.

5.8.Улсын болон орон нутгийн төсөв, гадаад, дотоодын зээл тусламж, хандивын хөрөнгөөр гүйцэтгэсэн бүх ангиллын кадастрын зураглал үйлдэхэд шинээр байгуулсан зураглалын сүлжээний цэгүүдийг төрийн хамгаалалтад хүлээлгэн өгнө. Геодези, зураг зүйн тухай хуулийн 10 дугаар зүйлийн 10.2 дахь хэсэг, Геодезийн сүлжээний байнгын цэг тэмдэгт байгуулах ажил БД11-104-19-ыг баримтална.

5.9.Улсын болон орон нутгийн төсөв, гадаад, дотоодын зээл тусламж, хандивын хөрөнгөөр бүх ангиллын кадастрын зураглал үйлдэж тайланд геодезийн сүлжээний цэгийн хайгуул судалгаа, шинээр суулгасан зураглалын сүлжээний цэг, байрлал, өндрийн хэмжилт, боловсруулалтын үр дүнгийн талаар дэлгэрэнгүй тусгасан байна.

ЗУРГАА.ГАЗАР АШИГЛАЛТЫН ТӨРӨЛД ХАМРАГДАЖ БУЙ АГААРЫН ХИЛ, СТАНДАРТ ТҮВШИНГ ТОДОРХОЙЛОХ

6.1.Бүх ангиллын газар түүний хэвлийд газрын хил заагийг ашиглалтын төрлөөр нь кадастрын зураглалын мэдээллийн санд бүртгэж, хэвлэж баталгаажуулсан кадастрын зургийн хил заагийн эргэлтийн цэгийн солбицолоор тогтооно.

6.2.Иргэн, хуулийн этгээдийн эзэмшиж, ашиглаж, өмчилж байгаа газар, түүний хэвлийд баригдсан барилга байгууламжид бүх ангиллын кадастрын зураглалын хэмжилт үйлдэхэд газрын хил заагийн эргэлтийн цэг устаагүй хамгаалсан байна.

6.3.Хил заагийн эргэлтийн цэг гэмтсэн, утсан үед газрын кадастрын мэдээллийн санд бүртгэсэн нэгж талбарын кадастрын зургийн солбицолоор шалгалтын, магадлан, дахин тогтоох хэмжилт хийж түүнийг газарт бэхлэн тэмдэгжүүлж тодруулна.

6.4.Барилга байгууламжид газрын агаарын зай хэмжээг тогтоох кадастрын зураглал үйлдэхдээ барилгад давхрын өөрчлөлт бүрт, шугам сүлжээнд нугаралт, мушгиралт бүрд хэмжинэ.

6.5.Барилгад кадастрын зураглалын хэмжилт үйлдэхэд энэ дүрмийн 2.1.5.3-ыг баримтална.

6.6.Газрын хэвлийд байрлах барилгын суурь, шугам сүлжээнд кадастрын зураглал үйлдэж, түүний зай хэмжээг батлагдсан зураг төсөл, далдлагдсан ажлын актаар баталгаажсан зай хэмжээ, байрлалтэй тулган шалгаж, кадастрын зураг хэвлэж, баталгаажуулна.

6.7.Барилга нь хавтан суурьтай бол кадастрын зураглалыг үйлдэхдээ хавтан суурийн гадна ирмэгээр, аяган сууртай бол аяган суурийн доод хэсгийн гадна ирмэгээр тус тус хэмжинэ.

6.8.Бүх ангиллын газар, түүний хэвлийд баригдсан барилга байгууламжид кадастрын зураглалын хэмжилтийг хэсэгчлэн, бүтнээр үйлдэж нэгж талбарын кадастрын зургаар тогтоосон хил заагийн эргэлтийн цэгийн солбицолтой давхцуулж тодорхойлно.

6.9.Барилгын талбайн хэмжээ нь тодорхой өндөрт болон газрын хэвлийд өөрчлөгдсөн, хэсэг бүрийн талбайн хэмжээ өөр бол барилгад хамаарах газрын талбайн хэмжээг хийц, давхраас хамаарахгүйгээр хамгийн гадна хэсгийн хил заагийн эргэлтийн цэгээр хязгаарлагдсан шугамаар тооцно.

6.10.Барилга байгууламжид үйлдсэн кадастрын зураглалын солбицолыг нэгж талбарын кадастрын зургийн солбицолтой давхцуулсан давхцалын зөвшөөрөгдөх алдаа нь хил зааг, эргэлтийн цэгт байрлалаар масштабын 0.1 мм, түүнээс бага, эргэлтийн цэгийн солбицолын тоон утгаас бүх чиглэлд зөвшөөрөгдөх алдааны хэмжээний хагасаас бага байна.

6.11.Газар түүний хэвлийд хил заагийг тогтоохдоо газрын кадастрын мэдээллийн санд бүртгэсэн кадастрын зургийн хил заагийн эргэлтийн цэгээр хязгаарлагдсан хил заагийн дотор, гадна байрлах талбайн хэмжээгээр тус тус тооцно.

6.12.Газартай холбогдон үүссэн маргаан, зөрчлийг хянан шийдвэрлэхэд тухайн ангиллын газрын нэгж талбарын кадастрын зураг, тухайн газарт кадастрын зураг үйлдсэн хэмжилтийн үр дүнг баримтална.

6.13.Газартай холбогдон үүссэн маргааныг хянан шийдвэрлэхдээ тухайн масштаб, нарийвчлал хангах байр зүйн болон дэвсгэр, агаар, сансрын зураг болон ортофото зураг ашиглаж болно. Агаар, сансрын зураг ашигласан бол боловсруулалтад энэ норм ба дүрмийн 1.3.3-г баримтална.

6.14.Байр зүйн болон дэвсгэр зураг ашиглан кадастрын зураглал үйлдэхэд зургийн масштабыг томруулж ашиглахгүй.

6.15.Газар түүний хэвлийд баригдсан барилга байгууламж, инженерийн шугам сүлжээ, объект, эд зүйлсийн хил зааг, эргэлтийн цэгт тусгай зөвшөөрөл бүхий 2 хүн, хуулийн этгээдийн кадастрын зураглалын хэмжилт зөвшөөрөгдөх хэмжээнээс их зөрсөн бол 3 дахь удаагийн кадастрын зураглалын хэмжилт үйлдэнэ.

6.15.Бусдын эзэмшиж, ашиглаж, өмчилж байгаа газарт эзэмшигч, ашиглагч, өмчлөгчийг тогтоохгүйгээр газар түүний хэвлийд байрлах барилга байгууламж, эд зүйлс, объектод давхцуулж кадастрын зураглал үйлдэхгүй.

ДОЛОО.ГАЗРЫН ХИЛ ЗААГИЙН ЭРГЭЛТИЙН ЦЭГИЙГ ТОГТООХ ГЕОДЕЗИЙН ХЭМЖИЛТ, БОЛОВСРУУЛАЛТ ХИЙХ АРГАЧЛАЛ, ТАВИГДАХ ШААРДЛАГА

7.1. Газрын хил заагийн эргэлтийн цэгийг геодезийн хэмжилтээр газарт тогтооход тавигдах шаардлага.

7.1.1.Улсын тусгай хэрэгцээний газарт эрх бүхий этгээдийн шийдвэр гарсан байна.

7.1.2.Эзэмших, ашиглах, өмчлөх газарт эрх бүхий этгээдийн шийдвэр гарсан байна.

7.1.3.Газар эзэмших, ашиглах, өмчлөх эрхийн харилцаа үүссэн газарт аймаг, нийслэл, дүүргийн газрын асуудал эрхэлсэн алба, чөлөөт бүсийн, тусгай хамгаалалттай газар нутгийн хамгаалалтын захиргааны газар зохион байгуулалт

хариуцсан мэргэжилтэн, сум /хотхон/-ын газрын даамлаас Эрхийн харилцаа үүссэн газрын хил заагийн эргэлтийн цэгийг бэхлэн тэмдэгжүүлэх мэдэгдэл бичсэн байна.

7.1.4. Эрхийн харилцаа үүссэн газрын хил заагийн эргэлтийн цэгийг бэхлэн тэмдэгжүүлэх мэдэгдлийг газар эзэмших, ашиглах, өмчлөх зориулалтаас хамаарахгүй шинээр эрхийн харилцаа үүсэж байгаа бүх ангиллын газарт бичнэ.

7.1.5. Газар эзэмшигч, ашиглагч, өмчлөгч нь энэ дүрмийн 7.1.4 –т заасан мэдэгдэл хүлээн авч геодезийн үйл ажиллагаа эрхлэх тусгай зөвшөөрөлтэй хүн, хуулийн этгээдэд хандана.

7.2. Газрын хил заагийн эргэлтийн цэгийг тогтоох геодезийн хэмжилт үйлдэхэд тавигдах шаардлага.

7.2.1. Геодезийн үйл ажиллагаа эрхлэх тусгай зөвшөөрөлтэй хүн, хуулийн этгээд нь газар эзэмшигч, ашиглагч, өмчлөгчөөс энэ дүрмийн 7.1.4 –т заасан мэдэгдэл хүлээн авсан байна.

7.2.2. Эзэмших, ашиглах, өмчлөх газрын хил заагийн эргэлтийн цэгийг газарт бэхлэн тэмдэгжүүлэх мэдэгдэлд бичигдсэн солбицолоор эрхийн харилцаа үүссэн газрын байрлалыг байр зүйн болон дэвсгэр, агаар, сансрын зураг ашиглан суурин боловсруулалтын аргаар урьдчилан тогтооно.

7.2.3. Кадастрын зураглалын газрын байрлалыг солбицолоор тогтоох хэмжилт үйлдэхээс өмнө геодезийн сүлжээний цэгийн тоон өгөгдлийг геодези, зураг зүйн улсын нэгдсэн сангаас авсан байна.

7.2.4. Хээрийн хэмжилт үйлдэх багажийг нарийвчлалаас хамааруулан сонгож, багаж тоног төхөөрөмжийн зай /батарей/ нь хэмжилт үргэлжлэх хугацаанд тасралтгүй байдлыг хангасан байна.

7.2.5. Кадастрын зураглал үйлдэх газарт геодезийн байрлал, өндрийн сүлжээний цэгт судалгаа хийх, шинээр суулгах, байрлал, өндрийг тодорхойлоход Геодезийн байнгын цэг тэмдэгт байгуулах ажил БД11-104-19, 1:500, 1:1000, 1:2000, 1:5000 масштабтай байр зүйн зураглалын ажил БД 11-106-08, Навигацийн хиймэл дагуул /GNSS/-ын технологиор монгол улсын геодезийн сүлжээ байгуулах БНБД 11-13-22-ыг тус тус баримтална.

7.3. Газрын хил заагийн эргэлтийн цэгийг газарт олох геодезийн хэмжилт үйлдэх, эргэлтийн цэг бэхлэн тэмдэгжүүлэх аргачлал.

7.3.1. Газрын хил заагийн эргэлтийн цэгийг бэлтгэсэн байна.

7.3.2. Газрын хил заагийн эргэлтийн цэгийг мэдэгдэлд бичигдсэн солбицолын х, у утгыг хэмжилтийн багажид гараар оруулна.

7.3.3. Мэдэгдэлд бичигдсэн солбицолын х,у тоон утгыг газарт дээр хэмжилтээр хайж тогтооно.

7.3.4. Хил заагийн эргэлтийн цэгт хэмжилтийг 2-3 удаа давтан үйлдэнэ.

7.3.5. Мэдэгдэлд бичигдсэн хил заагийн эргэлтийн цэгийн солбицолын х, у утгыг тогтоож “+” тэмдгээр газарт тэмдэглэж, огтлолцсон цэгт эргэлтийн цэгийг суулгана.

7.3.6. Газрын хил зааг, эргэлтийн цэгийг геодезийн хэмжилтээр тогтоосон цэг нь газарт бэхлэн тэмдэгжүүлж байгаа эргэлтийн цэгийн төвтэй давхцаж байна. Солбицолыг тоон утгаар давхцуулахад зөрөх зөрөөний зөвшөөрөгдөх алдааны хэмжээ байрлалаар масштабын 0.1 мм-ээс, эргэлтийн цэгийн солбицолын тоон утгаас бүх чиглэлд зөвшөөрөгдөх алдааны хэмжээний хагсаас, өндрийн хэмжилтийн алдаа нь 0.10 м-ээс бага байна.

7.3.7. Газрын хил заагийн эргэлтийн цэгийг тогтоох хэмжилтийг байнгын ажиглалттай суурин станцаас үйлдэхэд 30 км –ийн дотор байрласан байна.

7.3.8. Хэмжилт үйлдэх газар нь байнгын ажиглалттай суурин станцаас 30 км буюу түүнээс хол зай хэмжээнд байрласан бол хэмжилтэд тулгуур станц хэрэглэнэ.

7.3.9.Хэмжилтийг электрон теодолит, тахеометр төрлийн багаж ашиглан үйлдсэн бол ойлгогчийн тооноос хамаарсан зай хэмжээг хатуу баримтална.

7.3.10.Газрын хил заагийн эргэлтийн цэгийг газарт бэхлэн тэмдэгжүүлэх мэдэгдэлд бичигдсэн солбицолоор газарт хэмжилт үйлдэхэд ямар нэг эд зүйл хашаа, объект байрлаж тэдгээрийн эргэлт нь газрын хил заагийн эргэлтийн цэгийг бэхлэн тэмдэгжүүлэх мэдэгдэлд бичсэн солбицолтой тохирсон, нарийвчлалын шаардлага хангасан бол газрын хил заагийн эргэлтийн цэг гэж үзнэ. Геодезийн хэмжилтийг тухайн газарт байрлах ямар нэг эд зүйл хашаа, объектын гадна хэмжээгээр үйлдэнэ.

7.3.11.Газрын хил заагийн эргэлтийн цэгийг бэхлэн тэмдэгжүүлсний дараа дахин шалгалтын хэмжилт үйлдэж, газрын хил заагийн эргэлтийн цэгийг бэхлэн тэмдэгжүүлсэн кадастрын зураг хэвлэнэ. Кадастрын зурагт эргэлтийн цэгийн утга солбицол /x, y/, өндөр /H/ утгаар бичигдсэн байна.

7.3.12.Иргэн, хуулийн этгээдийн хүсэлтээр газрын хил заагийн эргэлтийн цэгээр нэгж талбар үүсгэх талбайд байрлах бүх барилга байгууламж, эд зүйл, хашаа, объектод хэмжилт үйлдэж, кадастрын зурагт талбайн хэмжээг хэвлэнэ.

7.3.13.Энэ норм ба дүрмийн 7.1.4 –ын мэдэгдэлд бичигдсэн солбицолоор газарт хэмжилт үйлдэхэд бусдын эзэмшиж ашиглаж байгаа газартай бүтнээр буюу хэсгээр давхцаж байвал хил заагийн эргэлтийн цэг бэхлэн тэмдэгжүүлэх ажил хийхгүй.

НАЙМ.НЭГЖ ТАЛБАРЫН ХИЛ ЗААГИЙН ЭРГЭЛТИЙН ЦЭГИЙГ ГАЗАРТ БЭХЛЭН ТЭМДЭГЛЭХ, ТҮҮНД ТАВИГДАХ ШААРДЛАГА

8.1.Газрын нэгдмэл сангийн үндсэн ангиллын газар болон аймаг, нийслэл, сум, дүүрэг, хот, тосгон, баг, хорооны хил заагийн эргэлтийн цэгийн геометр хэмжээ нь 200 см өндөр, өргөн нь хөндлөн огтлолоор 30 см-ээс багагүй байна. Хил заагийн эргэлтийн цэгийг газарт бэхлэн тэмдэгжүүлэхэд цэгийн өндөр газрын гадаргуугаас дээш 150 см-ээс багагүй байна.

8.2.Газрын нэгдмэл сангийн үндсэн ангиллын газар болон аймаг, нийслэл, сум, дүүрэг, хот, тосгон, баг, хорооны хил заагийн эргэлтийн цэгт нэр, дугаар бичсэн байна.

8.3.Энэ дүрмийн 8.2-т дурдсан хил заагийн эргэлтийн цэгийн нэр, дугаарын бичиглэлд Засгийн газрын тогтоолоор баталсан Гудамж, зам талбай, үл хөдлөх эд хөрөнгийг хаягжуулах журмыг баримтална.

8.4.Иргэн, хуулийн этгээдийн эзэмшиж, ашиглаж, өмчилж байгаа газрын хил заагийн эргэлтийн цэгт асуудал эрхэлсэн төрийн захиргааны байгууллагын баталсан загвар, геодезийн цэг тэмдэгтээс бусад тэмдэгт ашигласан бол газарт ил байх хэсэгт төв цэгийн тэмдэглэгээ хийсэн байна.

8.5.Газрын хил заагийн эргэлийн цэгийг бэлтгэх, тэмдэгжүүлэхэд Геодезийн байнгын цэг тэмдэгт байгуулах ажил БД 11-104-19-ийг баримтална.

8.6.Газар нь ерөнхий, оноосон хил заагтай бол газрын ерөнхий хил заагийн эргэлтийн цэгийг бэхлэн тэмдэгжүүлсний дараа оноосон хил заагийн эргэлтийн цэгийг тэмдэгжүүлнэ.

8.7.Иргэн, хуулийн этгээдийн эзэмших, ашиглах, өмчлөх газарт хэмжилт үйлдэхэд барьсан хашаа, түүний булан, эргэлт нь энэ норм ба дүрмийн 7.3.6-д заасан хэмжилтийн нарийвчлалын шаардлага хангаж байгаа тохиолдолд түүнийг эргэлтийн цэг гэж үзнэ.

8.8.Иргэн, хуулийн этгээдийн эзэмших, ашиглах, өмчлөх газарт барьсан хашаа, түүний хил зааг, эргэлтийн цэгийг тэмдэглэсэн тэмдэглэгээ нь газар дээр нь

үйлдсэн хэмжилтээр байрлалаараа кадастрын зургаар тогтоосон солбицолын утгаас энэ дүрмээр тогтоосон нарийвчлалын шаардлага хангахгүй бол хил заагийн эргэлтийн цэгийг газарт бэхлэн тэмдэгжүүлнэ.

8.9. Газрын хил заагийн эргэлтийн цэгийг газарт бэхэлж, тэмдэгжүүлэх ажил бүрэн дууссан, эргэлтийн цэг бүрэн тогтворжилтод орсны дараа шалгалтын хэмжилт үйлдэх бөгөөд энэ дүрмийн 7.3.6-д заасан хэмжилтийн нарийвчлалын шаардлага хангасан байна.

8.10. Газрын хил заагийн эргэлтийн цэгүүд нь нэг цэгээс нөгөө цэгт бие биеэ харсан байна. Газрын гадаргуугийн нугачаа ихтэй, харагдахгүй хэсэгт хил заагийн эргэлтийн цэгийн тэмдэглэгээг байрлуулна.

8.11. Тусгай хамгаалалттай газар нутгийн дархан цаазат, байгалийн цогцолборт, байгалийн нөөцийн, дурсгалт газрын дотоод бүс тус бүрийн хил заагийн эргэлтийн цэгийг газарт бэхэлж, тэмдэгжүүлэхэд энэ дүрмийн 8.1-ийг, ашиглах газрын хил заагийн эргэлтийн цэг бэхлэн тэмдэгжүүлэхэд энэ дүрмийг баримтална. Газрын хил заагийн эргэлтийн цэг нь устахгүй, он удаан жил хадгалагдах нөхцөлийг хангасан байна.

8.12. Газрын нэгдмэл сангийн үндсэн ангиллын газар болон аймаг, нийслэл, сум дүүрэг, хот, тосгон, баг хорооны хил цэсийн эргэлтийн цэгийг солбицолоор газарт хэмжилтээр олж, бэхлэн тэмдэгжүүлж, хүлээлгэн өгсөн актыг В хавсралтад үзүүлсэн загварын дагуу бичнэ.

8.13. Газрын хил заагийн эргэлтийн цэгийг устахгүйгээр хамгаалсан байна.

8.14. Ашиглалтын тусгай зөвшөөрлийн талбайн хил зааг тогтоох, эргэлтийн цэг /байнгын шав тэмдэг/-ийг бэхлэн тэмдэгжүүлэх техникийн шаардлага

8.14.1. Ашиглалтын тусгай зөвшөөрөл эзэмшигч нь тусгай зөвшөөрлийн бүртгэлд бүртгүүлснээс хойш 3 сарын дотор геодезийн үйл ажиллагаа эрхлэх тусгай зөвшөөрөлтэй хүн, хуулийн этгээдээр ашиглалтын тусгай зөвшөөрөлтэй талбайн булангийн цэгийн солбицолуудыг газарт тогтоолгож, хил заагийн эргэлтийн цэг /байнгын шав тэмдэг/-ийг бэхлэн тэмдэгжүүлсэн байна.

8.14.2. Ашиглалтын тусгай зөвшөөрлийн талбайн хил тогтоох, хил заагийн орголтийн цог /байнгын шав томдог/ ийг бэхлэн тэмдэгжүүлэхэд дараах техникийн шаардлагыг хангасан байна.

8.14.2.1. Ашиглалтын тусгай зөвшөөрлийн талбайн хил заагийн эргэлт /булангийн шав тэмдэг/-ийн цэгийн солбицолуудыг газарт олж бэхлэн тэмдэгжүүлэх, хэмжилт үйлдэхэд энэ дүрмийн 3.1.1-ийг баримтална.

8.14.2.2. Ашиглалтын тусгай зөвшөөрлийн талбайн хил заагийн эргэлт /булангийн шав тэмдэг/-ийн цэгийг 150 см урттай 5 см-ээс багагүй хөндлөн огтлолтой төмөр материалаар хийх, газарт байрлах цэгийн толгой хэсэгт чагтан тэмдэглэгээ хийсэн байна. Газрын хил заагийн эргэлт /булангийн шав тэмдэг/-ийн цэгийн хэлбэрт геодезийн байнгын цэгийг ашиглаж болно.

8.14.2.3. Ашиглалтын тусгай зөвшөөрлийн талбайн хил заагийн эргэлт /булангийн шав тэмдэг/-ийн цэгийг тогтоох геодезийн хэмжилт үйлдэх, бэхлэн тэмдэгжүүлэхэд энэ дүрмийн 7.2, 7.3-ыг баримтална.

8.14.2.4. Ашиглалтын тусгай зөвшөөрлийн талбайн хил заагийн эргэлт /булангийн шав тэмдэг/-ийн цэгийн дээд хэсэгт А-4 хэмжээтэй 2 мм зузаантай хуудас төмөр дээр эргэлтийн /шав тэмдэг/ цэгийн дугаарыг ган хасуураар арилгахгүйгээр тод бичиж бэхэлсэн байна.

8.14.2.5. Ашиглалтын тусгай зөвшөөрөлтэй талбайн хил заагийн эргэлт /булангийн шав тэмдэг/-ийн цэгийн солбицолуудыг газарт олох, геодезийн хэмжилтийн нарийвчлал нь энэ дүрмийн 7.3.6-ын шаардлагыг хангасан байна.

8.14.2.6. Ашиглалтын тусгай зөвшөөрөлтэй талбайн хил заагийн эргэлт /булангийн шав тэмдэг/-ийн цэг бэлтгэх газарт суулгах, гаднах тэмдэглээс хийх болон шав тэмдгийн хувийн хэрэг үйлдэхдээ Геодезийн байнгын цэг тэмдэгт байгуулах ажил БД 11-104-19-ийг дагаж мөрдөнө.

8.14.2.7. Ашиглалтын тусгай зөвшөөрөлтэй талбайн хил заагийн эргэлт /булангийн шав тэмдэг/-ийн цэгийн солбицолын тоон утгын жагсаалтыг К хавсралтад үзүүлсэн загварын дагуу үйлдэнэ.

8.14.2.8. Ашиглалтын тусгай зөвшөөрөлтэй талбайн хил заагийн эргэлт /булангийн шав тэмдэг/-ийн цэгийг газарт бэхлэн тэмдэгжүүлсэн актыг Л хавсралтад үзүүлсэн загварын дагуу үйлдэж, хэмжилтийн ажлын тайлан бичиж, тайлангийн нүүр хэсгийг М хавсралтад үзүүлсэн загварын дагуу бичнэ.

8.14.2.9. Ашиглалтын тусгай зөвшөөрлийн талбайн хилийн булангийн цэгийн солбицолуудыг тогтоож, хил заагийн эргэлтийн цэг /шав тэмдэг/-ийг тавьсан геодезийн хэмжилтийн үйлдсэн тайланг 3 хувь үйлдэж, салбарын хяналт хариуцсан хуулийн этгээдээр хянуулж, баталгаажуулан 1 хувийг Ашигт малтмал, газрын тосны асуудал эрхэлсэн төрийн захиргааны хуулийн этгээдэд хүргүүлнэ.

8.14.2.10. Ашиглалтын тусгай зөвшөөрөл нь бусдын эзэмшиж, ашиглаж байгаа газартай давхацсан, тусгай хамгаалалттай газар нутаг, ой, усан сангийн хамгаалалтын бүсэд байрлаж байгаа бол уурхайн талбайн хил заагийн эргэлт /булангийн шав тэмдэг/-ийн цэгийн солбицолуудыг тогтоох хэмжилт үйлдэхгүй.

ЕС.КАДАСТРЫН ЗУРАГЛАЛЫН БОЛОВСРУУЛАЛТЫН АЖИЛ

9.1. Кадастрын зураглалын технологийн үе шат болох нэгж талбарын хил заагийн эргэлтийн цэг, объектын эргэлтийн цэгийг хэмжсэний дараа геодезийн хээрийн хэмжилтийн өгөгдлийг багажаас өгөгдлийн өргөтгөлийн төрлийг сонгон боловсруулалт хийхээр хуулбарлан авна.

9.2. Геодезийн хээрийн хэмжилтийн багажаас хуулбарлан авсан өгөгдлийг инженерийн боловсруулалт хийх программ хангамждаа оруулж боловсруулалтын ажлыг эхлүүлнэ.

9.3. Кадастрын зураглалын боловсруулалтад Autocad, Autocad civil 3D болон газар зүйн боловсруулалтын шаардлага хангах инженерийн болон газар зүйн мэдээллийн системийн боловсруулалтын программ хангамж, тоног төхөөрөмж ашиглана.

9.4. Сонгож авсан программ хангамжид багажаас авсан кадастрын зураглалын хээрийн хэмжилтийн өгөгдлийг оруулж тоон зураг гаргаж авахдаа дараах дарааллаар гүйцэтгэнэ.

9.4.1. Хээрийн хэмжилтийн өгөгдлийг тухайн программын дэлгэц дээр дуудаж оруулан 3D шугаман төрлөөр зурахдаа зүүн доод булангаас эхлүүлэн цагийн зүүний дагуу тойруулан хил заагийн эргэлтийн цэгүүдийг холбож битүү полигон болгож зурна.

9.4.2. Хээрийн хэмжилтийн өгөгдлийг полигон болгон зурсан 3D зургаа тусгай макро түүл ашигласан бол захиалагчийн нэр, регистрийн дугаар, геодезийн хэмжилт үйлдэхэд тулгуур болгон ашигласан геодезийн сүлжээний цэгийн өгөгдөл, огноо, гүйцэтгэсэн хүн, хуулийн этгээдийн нэр, масштабын хэмжээ, гүйцэтгэсэн, хянасан албан тушаалтны нэр бичиж ховилож, гарын үсгээ зурж гэмтэ дорж баталгаажуулна.

9.4.3. Кадастрын зураглалын хээрийн хэмжилтийн боловсруулалт хийж хэвлэхэд тусгайлан бэлтгэсэн макро түүл /tool/ байхгүй бол хэвлэх загварыг бэлтгэнэ.

9.4.4.Кадастрын зураглалын хээрийн хэмжилтийн боловсруулалт хийж хэвлэхэд бичгийн фонд нь Arial, өндөр нь 12, КАДАСТРЫН ЗУРАГ ҮГ Arial-14 Bold, Газар зохион байгуулах байгууллагын нэр 12 B, газар эзэмшигч, ашиглагч, өмчлөгчийн нэр, регистрийн дугаар Arial-10, бусад бичиглэл Arial-10–аар бичигдсэн, хүрээ шугамын өргөн, газрын хил заагийн шугам 0 мм, bylayer-ээр тохируулга хийсэн байна.

9.4.5.Кадастрын хэвлэсэн зураг А4 эсхүл А3 хэмжээтэй байх бөгөөд 3 хувь хэвлэж захиалагчид 2 хувийг хүлээлгэн өгч, 1 хувийг кадастрын зураглал үйлдсэн хүн, хуулийн этгээдийн архивд хадгална.

9.4.6.Кадастрын зураглал үйлдсэн хүн, хуулийн этгээд нь кадастрын тоон зургийг нэгж талбар бүрээр архивын нэгж болгон хадгалсан байна.

9.4.7.Улсын болон орон нутгийн төсөв, төслийн хөрөнгөөр кадастрын зураглалын ажил гүйцэтгэсэн хүн, хуулийн этгээд улсын нэгдсэн мэдээллийн санд хүлээлгэн өгнө.

9.5.Бүх ангиллын кадастрын зураглалын хээрийн хэмжилтийг боловсруулсан тоон зургийг дүрслэлүүдээр нь давхарга /Layer/-д ангилан зураглахад дараах шаардлагуудыг хангасан байна.

9.5.1.Элементүүд нь эхлэл цэгээс төгсгөл цэг, түүнээс эхлэлийн цэгт битүүрсэн полигон /Circle/ байх ба шулуун 3D /Polyline/ байна.

9.5.2.Шулуун /Line/ ба полигон /Circle/- ууд нь давхцаж огтлолцохгүй байна.

9.5.3.Нэгж талбарыг үүсгэх полигон /Circle/-ыг зурахдаа зүүн гар талын доод өнцөгт байрлах хил заагийн эргэлтийн цэгээс эхлэн зурсан байна.

9.5.4.Нэгж талбарыг үүсэх полигоны хил заагийн эргэлтийн цэгийг дугаарлахдаа зүүн доод талын зуралт эхэлсэн хил заагийн эргэлтийн цэгээс эхлэн цагийн зүүний эргэлтийн дагуу 1 ... N хүртэл дэс тоогоор дугаарлана.

9.5.5.Нэг нэгж талбарыг үүсэх полигоны хил заагийн дугаарлагдсан эргэлтийн цэг нь зэргэлдээ байрлах нэгж талбарын хил заагийн эргэлтийн цэгт өөр дугаартай байна.

9.5.6.Нэгж талбар үүсгэх полигон бүр нь өөрийн гэсэн хил заагийн эргэлтийн цэг бүрд давхцахгүй дугаартай байна.

9.5.7.Бүх ангиллын кадастрын хэвлэсэн зураг дээр хил заагийн эргэлтийн цэгийн дугаарлалтыг ойлгомжтой байдлаар "о" тэмдгээр дүрслэн үзүүлсэн байна.

АРАВ.КАДАСТРЫН ЗУРАГЛАЛЫН АЖИЛД МАГАДЛАН ХЭМЖИЛТ ХИЙХ

10.1.Бүх ангиллын кадастрын зураглалд магадлан хэмжилт хийхэд Кадастрын зураглал ба газрын кадастрын тухай хуулийн 7 дугаар зүйлийн 7.5.3 дахь заалтыг баримтлана.

10.2.Кадастрын зураглалд магадлан хэмжилт үйлдсэн хуулийн этгээд магадлан хэмжилт, түүний боловсруулалтын үр дүнгийн үнэн зөв байдлыг хариуцна.

10.3.Бүх ангиллын кадастрын зурагт магадлан хэмжилт үйлдэхэд энэ дүрмийг дагаж мөрдөнө.

10.4.Бүх ангиллын кадастрын зураглалд магадлан хэмжилтийг бүх шатны шүүх, авлигатай тэмцэх газар, цагдаа, төрийн захиргааны төв, төрийн захиргаа, орон нутгийн захиргааны хуулийн этгээд, иргэн, хуулийн этгээдээс гаргасан хүсэлт, кадастрын зураглал хийх технологийн бүх дамжлага, үе шатанд болон 2 түүнээс дээш тусгай зөвшөөрөлтэй хуулийн этгээдүүдийн үйлдсэн кадастрын зураглалын нарийвчлалын утга нь кадастрын зургаар баталгаажсан солбицолын утгаас зөвшөөрөгдөх хэмжээнээс их зөрсөн үед үйлдэж, мэргэжлийн үнэлэлт, дүгнэлт өгнө.

10.5.Кадастрын зураглалын магадлан хэмжилт үйлдэх, бэлтгэл ажлыг хангахад энэ дүрмийн 4 дэх хэсгийг баримтална.

10.6.Кадастрын зураглалын магадлан хэмжилт үйлдэхэд газрын кадастрын мэдээллийн санд бүртгэсэн нэгж талбарын кадастрын зураг, газар эзэмших, ашиглах, өмчлөхтэй холбоотой баримт бичгийг баримтална.

10.7.Магадлан хэмжилтийг газар түүний хэвлийд баригдсан барилга байгууламж, инженерийн шугам сүлжээ болон бусад объект, эд зүйлийн хил заагийн эргэлтийн цэгийг тогтоох, тэдгээрийн харилцан байршилд үнэлэлт өгөх зорилгоор үйлдэнэ.

10.8.Кадастрын зураглалын магадлан хэмжилт, газрын кадастрын мэдээллийн санд бүртгэгдсэн нэгж талбарын кадастрын зургийн хил заагийн эргэлтийн цэг хооронд объектын байрлалыг солбицолоор давхцуулан боловсруулалт хийж, үр дүнг гаргана.

10.9.Кадастрын зураглалд магадлан хэмжилт үйлдсэн тэмдэглэлийг Н хавсралтад үзүүлсэн загварын дагуу үйлдэж, байр зүйн болон дэвсгэр зурагт магадлан хэмжилт хийсэн газрын хил заагийн эргэлтийн цэгийн байрлалыг тодорхой тусгаж, О хавсралтад тусгасан загварын дагуу хэвлэж, баталгаажуулсан байна.

АРВАН НЭГ.КАДАСТРЫН ЗУРАГЛАЛЫН АЖЛЫГ ХҮЛЭЭЛГЭН ӨГӨХ, ТҮҮНД ТАВИГДАХ ШААРДЛАГА

11.1.Кадастрын зураглалд шалгалтыг гүйцэтгэгч хүн, хуулийн этгээд нь үе шатны дамжлага бүрд дотоодын хяналт шалгалт хийнэ.

11.1.1.Кадастрын зураглалын хэмжилт, боловсруулалтын үр дүн, газар түүний хэвлийд баригдсан барилга байгууламж, инженерийн шугам сүлжээ болон бусад объект, эд зүйлийн хил заагийн эргэлтийн цэгийг тогтоох хэмжилтийн байрлал, өндрийн солбицолын тоон утга зөв эсэх, түүнийг хүлээлцсэн актын мэдээллийг шалгана.

11.1.2.Кадастрын зурагт полигон зурахдаа шулууныг давхардуулан зурахгүй байна.

11.1.3.Бүх ангиллын кадастрын зураглалд байр зүйн агуулгыг бүрэн тусгасан байна.

11.1.4.Кадастрын зураглалын солбицол, өндрийн нэгдсэн тогтолцоонд нарийвчлал хангасан эсэхийг шалгана.

11.1.5.Кадастрын зураглалын хээрийн хэмжилтийг шалгахдаа гурваны нэг хэсэгт хэмжилт үйлдэнэ.

11.1.6.Бусдын эзэмшиж, ашиглаж, өмчилж байгаа газарт эзэмшигч, ашиглагч, өмчлөгчийг тогтоож, газар түүний хэвлийд байрлах барилга байгууламж, эд зүйлс, объектод хэмжилт үйлдэнэ. Кадастрын зураглалын хэмжилтийн үр дүнгээр дүгнэлт, шийдвэр гаргахгүй.

11.1.7.Газрын тухай хуулийн 31 дүгээр зүйлийн 31.3 дахь хэсэгт заасан газарт кадастрын зураглал үйлдэхгүй.

11.2. Бүх ангиллын кадастрын зураглалын ажил гүйцэтгэж дууссаны эцэст дор дурдсан материалуудыг хүлээлгэж өгнө.

11.2.1. Газрын нэгдмэл сангийн үндсэн ангиллын газар болон аймаг, нийслэл, сум, дүүрэг, хот, тосгон, баг, хорооны хил заагийн эргэлтийн цэгүүдийг бэхлэн тэмдэгжүүлж, түүнийг бэхлэн тэмдэгжүүлэх мэдэгдэл, хүлээлгэн өгсөн акт, кадастрын зургийн хамт хүсэлт гаргагчдад хүлээлгэн өгнө.

11.2.2.Иргэн, хуулийн этгээдэд эзэмших, ашиглах, өмчлөх газрын хил заагийн эргэлтийн цэгийг газарт бэхлэн тэмдэгжүүлж, түүнийг газарт бэхлэн тэмдэгжүүлэх

мэдэгдэл, хүлээлгэн өгсөн акт, кадастрын зураг зэргийн бүрдэл хангаж хүлээлгэн хүсэлт гаргагчидад өгнө.

11.2.3. Ашиглалтын тусгай зөвшөөрлийн талбайн хил заагийг тогтоож, түүний эргэлтийн цэг /шав тэмдэг/-ийг бэхлэн тэмдэгжүүлж, хил, заагийн эргэлтийн цэг /шав тэмдэг/-ийн жагсаалт, ашиглалтын тусгай зөвшөөрлийн талбайн хил заагийн эргэлт /булан/-ийн цэгийг газарт бэхлэн тэмдэгжүүлсэн акт, геодезийн хэмжилтийн ажлын тайланг хүсэлт гаргагчдад хүлээлгэн өгнө.

11.2.4. Газар түүний хэвлийд баригдсан барилга байгууламж, инженерийн шугам сүлжээ, бусад объект, эд зүйлд хил зааг, эргэлтийн цэгийн хэмжилт үйлдэж геодезийн хэмжилт хийсэн тэмдэглэлийг байр зүйн агуулга бүхий кадастрын зургийг хүсэлт гаргагчдад хүлээлгэн өгнө.

11.2.5. Магадлан хэмжилтийг газарт үйлдэж түүнийг тэмдэглэл, байр зүйн агуулга бүхий кадастрын зураг, байр зүйн болон дэвсгэр зургийг хүсэлт гаргагчидад хүлээлгэн өгнө.

11.2.6. Улсын болон орон нутгийн төсвийн хүрээнд газар зохион байгуулалт, кадастрын үйл ажиллагааны явцад кадастрын зураглал, кадастрын зураглалын ажил гүйцэтгэсэн тайлан, кадастрын зургийг хүсэлт гаргагчидад хүлээлгэн өгнө.

АРВАН ХОЁР.ХАВСРАЛТУУД

А Хавсралт

НОРМАТИВ ЭШЛЭЛ

- 1.Авто замын тухай хууль
- 2.Газрын тухай хууль
- 3.Кадастрын зураглал ба газрын кадастрын тухай хууль
- 4.Усны тухай хууль
- 5.Засгийн газрын тогтоол. Эрчим хүчний шугам сүлжээг хамгаалах дүрэм
- 6.Засгийн газрын тогтоол. Гудамж, зам, талбай, үл хөдлөх эд хөрөнгийг хаягжуулах журам
- 7.1:500, 1:1000, 1:2000, 1:5000-ны масштабтай байр зүйн дэвсгэр зураглалын ажил БД 11-106-08
- 8.Байр зүйн болон дэвсгэр зургийн загвар сан, таних тэмдгийн стандарт Масштаб: 1:500, 1:1000, 1:2000, 1:5000 MNS 1602:2017
- 9.Геодезийн байнгын цэг тэмдэгт байгуулах ажил БД 11-104-19
- 10.Орон сууцны барилгын доторх сууцны талбай тооцох аргачлал MNS 6058:2009
- 11.Төмөр замын зурвас газарт тавих шаардлага MNS 6060:2010
12. Хот байгуулалтын мэдээллийн сангийн таних тэмдэг MNS 6736:2018
13. Навигацийн хиймэл дагуул /GNSS/-ын технологиор монгол улсын геодезийн сүлжээ байгуулах БНБД 11-13-22
14. Шатахуун Түгээх станц. Галын аюулгүйн норм БНБД 21-07-14
15. Байгаль орчин, ногоон хөгжил аялал жуулчлалын сайд, Эрүүл мэндийн сайдын хамтран баталсан Усны сан бүхий газар усны эх үүсвэрийн онцгой болон энгийн хамгаалалтын, эрүүл ахуйн бүсийн дэглэмийг мөрдөх журам
- 10.Байгаль орчин, ногоон хөгжил аялал жуулчлалын сайд, Эрүүл мэндийн сайдын хамтран баталсан Усны сан бүхий газар усны эх үүсвэрийн онцгой болон энгийн хамгаалалтын, эрүүл ахуйн бүсийн дэглэмийг мөрдөх журам
- 17.Мэргэжлийн хяналтын ерөнхий газрын даргын тушаал
Ашиглалтын тусгай зөвшөөрлийн талбайн хил тогтоох, байнгын шав тэмдэг тавих техникийн шаардлага
- 18.Газар зохион байгуулалт, геодези, зураг зүйн газрын даргын тушаал
Газар эзэмших, ашиглах, эрхийн гэрчилгээ олгох журам

Б Хавсралт

ГАЗРЫН НЭГДМЭЛ САНГИЙН ҮНДСЭН АНГИЛЛЫН ГАЗАР БОЛОН
АЙМАГ, НИЙСЛЭЛ, СУМ, ДҮҮРЭГ, ТОСГОН, БАГ, ХОРООНЫ ХИЛИЙН
ЦЭСИЙН СОЛБИЦОЛООР ХИЛ ЗААГИЙН ЭРГЭЛТИЙН ЦЭГИЙГ ГАЗАРТ
БЭХЛЭН ТЭМДЭГЖҮҮЛЭХ, ШАЛГАЛТЫН, МАГАДЛАН ХЭМЖИЛТ ХИЙХ
МЭДЭГДЭЛ

(гүйцэтгэх ажлыг тодотгон доогуур зурна)

_____ -ийн
(газрын нэгдмэл сангийн үндсэн ангиллын газрын нэр)
_____ аймаг /нийслэл/-ийн _____ сум /дүүрэг,
хороо, тосгон/-ийн нутаг дэвсгэрт _____ 20 _____ оны _____ сарын
(шийдвэр гаргагчийн нэр)
_____ өдрийн _____ тоот _____ үндэслэн олгосон _____ м2
/га/

(гаргасан шийдвэрийн төрөл)

газрын хил заагийн эргэлтийн цэгийг газарт бэхэлж, тэмдэгжүүлэх, шалгалтын, магадлан хэмжилт хийх (аль нь болохыг тэмдэглэх)-ийг зөвшөөрөв.

Геодезийн Солбицлын тогтолцоо (ITRF, WGS84 г.м) /доогуур зурах/

Тэгш Өнцгийн Солбицол (Gauss-Kruger Zone ..., TM Zone ..., UTM Zone ... г.м)

/доогуур зурах, zone-ийн дугаар нөхөн бичих/

Д/Д	Солбицол		Өндөр	Талын урт
	Х	У		

/ / /
/албан тушаалын нэр/ / албан тушаалтны /нэр/
гарын үсэг
тамга, тэмдэг/

В Хавсралт

ГАЗРЫН НЭГДМЭЛ САНГИЙН ҮНДСЭН АНГИЛЛЫН
 ГАЗАР БОЛОН АЙМАГ, НИЙСЛЭЛ, СУМ, ДҮҮРЭГ, ТОСГОН,
 БАГ, ХОРООНЫ ХИЛИЙН ЦЭСИЙН СОЛБИЦОЛООР
 ЭРГЭЛТИЙН ЦЭГИЙГ ГАЗАРТ ХЭМЖИЛТЭЭР ОЛЖ, БЭХЛЭН
 ТЭМДЭГЖҮҮЛЖ ХҮЛЭЭЛГЭН ӨГСӨН АКТ

1. Хилийн цэсийн солбицолоор хил заагийн эргэлтийн цэгүүдийг газарт бэхлэх, тэмдэгжүүлж, мэдэгдэл бичсэн хуулийн этгээдийн нэр

- _____
1. _____-ийн
(газрын нэгдмэл сангийн үндсэн ангиллын газрын нэр)
 2. _____ аймаг /нийслэл/-ийн _____ сум,
/дүүрэг, хороо, баг тосгон/-ийн нутаг
дэвсгэр
 3. _____ 20____ оны _____ сарын _____ өдрийн _____ тоот
(шийдвэр гаргагчийн нэр)
_____ үндэслэн олгосон _____ м2 /га газар
(шийдвэрийн төрөл)
 4. Хил заагийн эргэлтийн цэгийн тоо _____
 5. Хил заагийн эргэлтийн газарт бэхлэн, тэмдэгжүүлсэн хэмжилт үйлдсэн огноо _____
 6. Хилийн цэсийн солбицолоор эргэлтийн цэгийг газарт бэхэлсэн тусгай зөвшөөрөл эзэмшигч хүн, хуулийн этгээдийн нэр
 7. Эргэлтийн цэгийн солбицол тодорхойлоход ашигласан багаж, дугаар: _____
 8. Геодезийн хэмжилт хийхэд ашигласан байнгын цэгийн солбицол, өндрийн утга _____

/Х,У,Н/

Тайлбар:

Геодези, зураг зүйн улсын мэдээллийн сангаас авсан байна.
 Геодезийн солбицлын тогтолцоо (ITRF##, WGS84 г.м) /доогуур зурах/
 Тэгш өнцгийн солбицол (Gauss-Kruger Zone..., TM Zone..., UTM Zone.. г.м)
 /доогуур зурах, zone-ийн дугаар нөхөн бичих/

Д/Д	Солбицол		Өндөр
	Х	У	Н

12. Хилийн цэсийн солбицол, өндрийг газарт бэхлэн тэмдэгжүүлсэн эргэлтийн цэгийг солбицол, өндөр

Д/Д	Солбицол		Өндөр
	Х	У	Н
1			
2			
п			

Байрлал, өндөр тодорхойлсон арга

Анхааруулга:

Акт хүлээн авсан хуулийн этгээд нь хилийн цэсийн солбицолоор эргэлтийн цэгийг геодезийн хэмжилтээр газарт тогтоож, бэхлэн тэмдэгжүүлсэн тэмдэгтийг хамгаалах, түүнийг устгаж үгүй хийх, зөөж байршлыг өөрчилсөн тохиолдолд тэдгээрийг дахин сэргээх, түүнээс үүссэн хохирол, нөхөн төлбөрийн зардлыг бүрэн хариуцна.

Хүлээлгэн өгсөн:
Хил цэсийн
эргэлтийн цэгийг газарт тогтоож,
бэхлэн тэмдэгжүүлж
хүлээлгэн өгсөн

тусгай зөвшөөрөл
эзэмшигч хуулийн этгээд

албан тушаал

гарын үсэг, нэр
/тамга дарж баталгаажуулна/

Мэдээллийн санд бүртгэсэн
хуулийн этгээдийн нэр

Албан тушаалтны нэр, гарын үеэг,
тамга, тэмдэг
огноо

Хүлээн авсан:
Хилийн цэсийн
эргэлтийн цэгийг хүлээн
авсан

хүлээн авсан хуулийн
этгээд

албан тушаал

гарын үсэг, нэр
/хуулийн этгээд тамга дарж
баталгаажуулна/

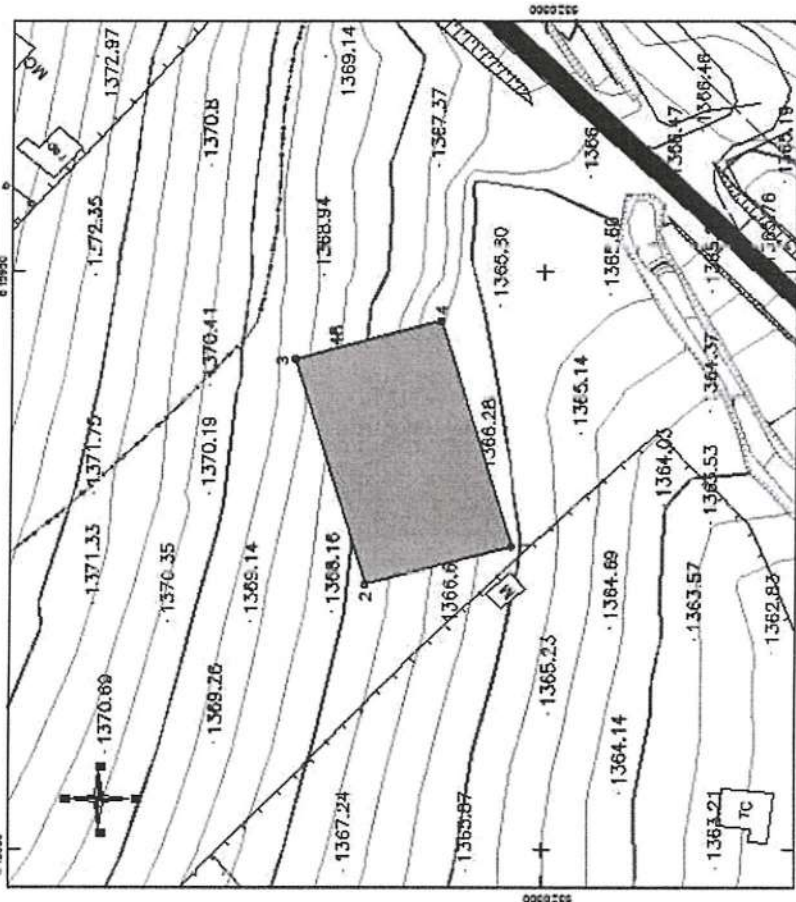
ИРГЭН.....ОВСГТОЙ.....(РД.....)ИЙН
 АЖ АХУЙН НЭГЖ, БА ЙГУУЛЛАГЫН НЭР (РД.....)ИЙН
ЭЗЭМШИХ, АШИГЛАХ, ӨМЧЛӨХ ХҮСЭЛТ ГАРГАСАН ГАЗРЫН БАЙРШИЛ, ХЭМЖЭЭ, НЭГЖ ТАЛБАРЫГ ХАРУУЛСАН ЗУРАГ

Огноо: 2021-06-20

Хаяг: Улаанбаатар хот, Баянзүрх дүүрэг, 20-р хороо

Хашва Төлбөрийн хэмжээ: 1025.1 квадрат метр

Дугаар	X	Y	Өндөр	Урт	Цэгүүд
1	5320305.232	615902.253	1366.08	24.92	1-2
2	5320326.305	615896.802	1367.75	40.91	2-3
3	5320341.200	615934.948	1369.76	25.12	3-4
4	5320316.979	615941.599	1366.58	41.00	4-1



ХЭМЖИЛТ ҮЙЛСЭН:
ГЕОДЕЗИЙН СҮЛЖЭЭНИЙ ЦЭГИЙН УТГА.
 X=..... Y=..... H=.....

Зураг үйлдсэн: /Хүн, хуулийн этгээдийн нэр/
 Гүйцэтгэсэн: /Тусгай зөвшөөрөл авсан ажилчдийн нэр/
 Хянасан: /Хуулийн этгээдийн албан тушаалтны нэр гарын үсэг тэмдэг, тэмдэг/

Зургийн мэсслаб 1:1000 (1 сантиметрт 10 метр багтана)

Д Хавсралт

**ГАЗРЫН ХИЛ ЗААГИЙН ЭРГЭЛТИЙН ЦЭГИЙГ БЭХЛЭН ТЭМДЭГЖҮҮЛЭХ
МЭДЭГДЭЛ**

_____ -ны _____
 Ургийн овог (эцэг /эх/-ийн нэр, оноосон нэр)

_____ аймаг /нийслэл/-ийн _____ сум,
 дүүргийн нутаг дэвсгэрт _____
 газар эзэмших, ашиглах, өмчлөх /аль нь болохыг тэмдэглэх/ шийдвэр)

20____ оны _____ сарын _____ өдрийн _____ дугаар захирамжийг үндэслэн
 олгосон _____ м² /га/ _____
 (нэгдмэл сангийн ангилал, төрөл) газрыг
 _____ баг/хороо/-ийн _____ гудамж,
 /хороолол/-ын _____ байр /хашаа, хаалга/-ны дугаар
 _____ байршлын газрын хил заагийн
 эргэлтийн цэгүүдийг бэхлэн тэмдэгжүүлэхийг зөвшөөрөв.

Геодезийн Солбицлын тогтолцоо (ITRF##, WGS84 г.м) /доогуур зурах/
 Тэгш Өнцгийн Солбицол (Gauss-Kruger Zone..., TM Zone..., UTM Zone.. г.м)
 /доогуур зурах, zone-ийн дугаар нөхөн бичих/

д/д	солбицол		ондор	талын урт
	х	у		

Мэдэгдэл бичсэн хуулийн этгээд нэр

 /албан тушаал/

 гарын үсэг
 тэмдэг

 /нэр/

 /огноо/

Е Хавсралт

**ГАЗРЫН ХИЛ ЗААГИЙН ЭРГЭЛТИЙН ЦЭГИЙГ БЭХЛЭН
ТЭМДЭГЖҮҮЛЖ ХҮЛЭЭЛГЭН ӨГСӨН АКТ**

1. Газрын хил заагийн эргэлтийн цэгүүдийг газарт бэхэлж, тэмдэгжүүлэх мэдэгдэл бичсэн хуулийн этгээд _____
2. Иргэн _____
/ ургийн овог, эцгийн нэр, өөрийн нэр/
3. Хуулийн этгээдийн нэр _____
4. Регистрийн дугаар _____
5. Байнгын хаяг _____
6. Утасны дугаар _____
7. Email хаяг _____
8. Хил заагийн эргэлтийн цэгийг бэхлэн тэмдэгжүүлсэн газрын байршлын хаяг _____
9. Газар эзэмших, ашиглах, өмчлөх шийдвэр _____
10. Газар эзэмших, ашиглах хугацаа (жил) _____
11. Эрхийн хэлбэр: (Холбогдох дугаарыг дугуйлна уу)
1. Өмчлөх 2. Эзэмших 3. Ашиглах
12. Хил заагийн эргэлтийн цэгийг цэгийн тоо _____
9. Газарт бэхлэн тэмдэгжүүлсэн хэмжилт үйлдсэн огноо _____
12. Эргэлтийн цэгийг газарт бэхэлсэн тусгай зөвшөөрөл эзэмшигч хүн, хуулийн этгээдийн нэр: _____
13. Хил заагийн эргэлтийн цэгийн солбицол, өндөр тодорхойлох хэмжилт үйлдэхэд ашигласан геодезийн хэмжилтийн багаж: _____
14. Геодезийн хэмжилт үйлдэхэд ашигласан байнгын цэг, тэмдэгтийн нэр, дугаар _____
15. Геодезийн хэмжилт үйлдэхэд ашигласан байнгын цэгийн байрлал, өндрийн тоон утга
Геодезийн Солбицлын тогтолцоо (ITRF##, WGS84 г.м) /доогуур зурах/
Тэгш Өнцгийн Солбицол (Gauss-Kruger Zone..., TM Zone..., UTM Zone.. г.м)
/доогуур зурах, zone-ийн дугаар нөхөн бичих/

д/д	Солбицол		Өндөр
	Х	У	Н
1			
2			

16. Хил заагийн эргэлтийн цэгийн газарт бэхлэн тэмдэгжүүлсэн байрлал, өндрийн утга /Х,У, Н/

д/д	Солбицол		Өндөр
	Х	У	Н
1			
2			

n			

17. Хил заагийн эргэлтийн цэгийн газарт бэхлэн тэмдэгжүүлсэн фото зураг

Газарт бэхлэн тэмдэгжүүлсэн эргэлтийн цэгийн дугаар	Ойрын фото зураг	Холын фото зураг /хил заагийг цэг хооронд тодорхой харуулсан байна/

Байрлал, өндөр тодорхойлсон арга _____

Тайлбар:

Акт хүлээн авагч хүн, хуулийн этгээд нь газрын хил заагийн эргэлтийн цэгийг геодезийн хэмжилтээр тогтоож, газарт бэхлэн тэмдэгжүүлсэн тэмдэгтийг хамгаалах, түүнийг устгаж үгүй хийх, зөөж байршлыг өөрчилсөн тохиолдолд тэдгээрийг дахин сэргээх, түүнээс үүссэн хохирол, нөхөн төлбөрийн зардлыг бүрэн хариуцна.

Хүлээлгэн өгсөн:

Газрын хил заагийн эргэлтийн цэгийг газарт хэмжилтээр тогтоож, бэхлэн тэмдэгжүүлж хүлээлгэн өгсөн _____ХХК-ны тусгай зөвшөөрөл эзэмшигч _____

/албан тушаал, гарын үсэг, нэр/

Мэдээллийн санд хүлээн авсан хуулийн этгээд Албан тушаалтны нэр, гарын үсэг огноо _____

Хүлээн авсан:

Газар эзэмшигч, ашиглагч өмчлөгч хүн, хуулийн этгээд _____

/албан тушаал, гарын үсэг, нэр/

ИРГЭН.....ОВОГТОЙ.....(РД.....)-ИЙН
ХУУЛИЙН ЭТГЭЭДИЙН НЭР (РД.....)-ИЙН

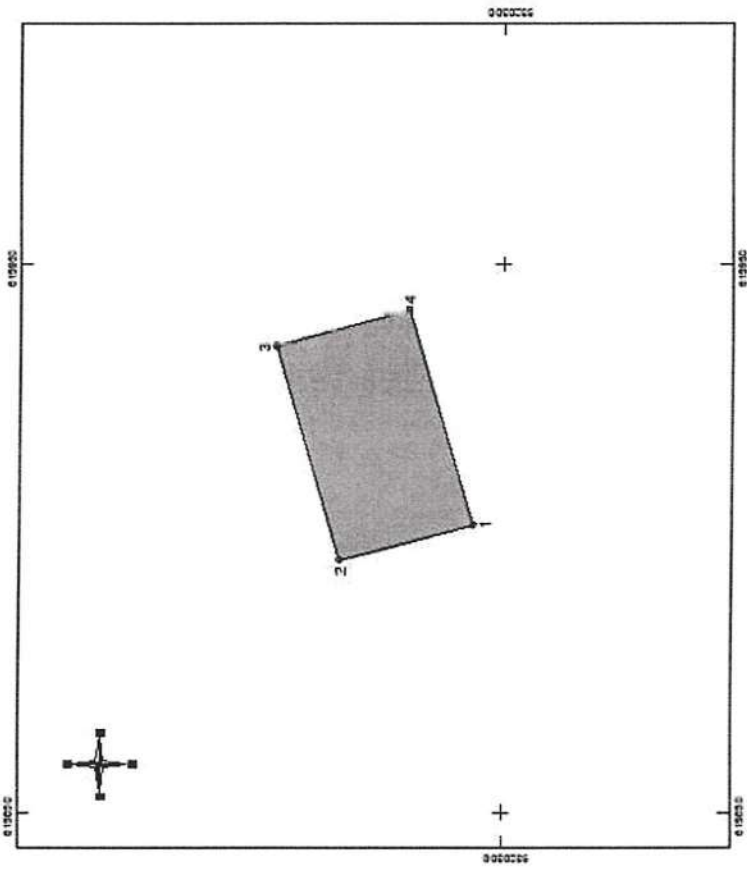
ГАЗРЫН ХИЛ ЗААГИЙН ЭРГЭЛТИЙН ЦЭГИЙГ БЭХЛЭН ТЭМДЭГЖҮҮЛСЭН КАДАСТРЫН СУРАГ

Огноо: 2021-06-20

Хаяг: Улаанбаатар хот, Баянзүрх дүүрэг, 20-р хороо

Газар Талбайн хэмжээ: 1025.1 квадрат метр

Дугаар	X	Y	Өндөр	Ург	Цэгүүд
1	5320305.232	615902.253	1300.08	24.92	1-2
2	5320329.305	615895.802	1307.75	40.91	2-3
3	5320341.200	615934.948	1369.76	25.12	3-4
4	5320316.979	615941.599	1368.58	41.06	4-1



ХЭМЖИЛТ ҮЙЛДСЭН:
ГЕОДЕЗИЙН СҮЛЖЭЭНИЙ ЦЭГИЙН УТГА.
X=..... Y=..... H=.....

Кадастрын зураг хийгч/..... /Хүн, хуулийн этгээдийн нэр/
Гүйцэтгэсэн/..... /Тусгай өмшгөөрөл эзэмшлчийн нэр/
Хөндсөн/..... /Удирдах албан тушаалтны нэр/
Хянасан/..... /Хуулийн этгээд
/Удирдах албан тушаалтны
гарын үсэг, тамга /

Зургийн хэсхэтэб 1:1000 (1 сантиметр 10 метр бэлтгэнэ)

НЭГЖ ТАЛБАРЫН КАДАСТРЫН ЗУРАГ

.....
Газар зохин байгуулалт хариуцсан байгууллагын нэр
.....

Нэгж талбарын дугаар Эрхийн төрөл
Регистрийн дугаар Игэн, хуулийн этгээд

Хаяг: Аймаг/хот Сум/дүүрэг, төсгөн Баг/хороо Кадастрын муж

Гудамж: Тоот 615850

Орчны тойм

Солбицолын тогтолцоо

Тусгаг

мэсшлэб:

Газар	Х	Y	Өндөр	Урт	Цэгүүд
Дугаар 1	5320306.232	615802.253	1366.08	24.92	1-2
2	5320329.305	615895.802	1367.66	40.91	2-3
3	5320341.200	615934.948	1369.60	26.12	3-4
4	5320376.979	615941.599	1366.58	41.06	4-1

Объектын нэр Дугаар Талбайн хэмжээ: 000.00 квадрат метр

Дугаар	Х	Y	Өндөр	Урт	Цэгүүд
1					
2					
3					
4					

QR /код/

Энэхүү кадастрын зураг нь:
1. газар эзэмших, ашиглах, эрхийн гэрчилгээ, гэрээний хамт хүчинтэй
2. газар өмчлөх эд хөрөнгийн улсын бүртгэлийн гэрчилгээтэй хамт хүчинтэй

WWW.egazag.gov.mn

Зургийн масштаб 1:1000 (1 сантиметрт 10 метр багтана) Хэвлэсэн огноо: 2022-00-00

И Хавсралт

КАДАСТРЫН ЗУРАГЛАЛЫН ХЭМЖИЛТ ҮЙЛДСЭН ТЭМДЭГЛЭЛ

1. Кадастрын зураглалын хэмжилт хийлгэх хүсэлт гаргасан иргэн, хуулийн этгээдийн нэр _____
2. Регистрийн дугаар _____
3. Газар эзэмших, ашиглах, өмчлөх (доогуур зурах) _____
4. _____ 20__ оны ____ сарын ____ өдрийн _____
(шийдвэр гаргагчийн нэр)
шийдвэрээр _____ м² /га/ газар
5. Байршлын хаяг _____
6. Газар түүний хэвлийд баригдсан барилга, байгууламж, инженерийн шугам сүлжээ, бусад объект, эд зүйлийн хил заагийн эргэлтийн цэгийг тогтоох, сэргээх, дахин бэхлэн тэмдэгжүүлсэн хэмжилт үйлдэв.
/хэмжилтийн төрлийг зурж тэмдэглэнэ/
7. Кадастрын зураглалын хэмжилтээр тогтоогдсон байрлал, өндөр, зай хэмжээ:

Геодезийн Солбицлын тогтолцоо (ITRF2020, WGS84 г.м) /доогуур зурах/

Тэгш Өнцгийн Солбицол (Gauss-Kruger Zone..., TM Zone..., UTM Zone.. г.м)
/доогуур зурах, zone-ийн дугаар нөхөн бичих/

Д/Д	Солбицол		Өндөр Н	Эргэлтийн цэгүүдийн хоорондох зай хэмжээ d
	Х	У		
1				
2				
N				

8.Бусад тэмдэглэл _____

Тайлбар:

- 1.Кадастрын зураглалын хэмжилт үйлдсэн тэмдэглэл нь кадастрын зургийн хамт хүчинтэй. Кадастрын зургийг энэ дүрмийн Ж Хавсралтаар үйлдэнэ.
- 2.Кадастрын зураглалын хэмжилтийн талаар үнэлэлт, дүгнэлт өгөхгүй.
- 3.Кадастрын зурглалын хэмжилтийг газар дээр үйлдээгүй үед тэмдэглэл үйлдэхгүй.

Кадастрын зураглалын хэмжилт үйлдсэн
хуулийн этгээдийн нэр _____

Кадастрын зураглалын хэмжилтийг хянасан
албан тушаалтны нэр:

(албан тушаал) (гарын үсэг) (эцэг, эхийн нэр, нэр)
(тамга, тэмдэг дарж баталгаажуулна)

Кадастрын зураглалын хэмжилт гүйцэтгэсэн:
Тусгай зөвшөөрөл эзэмшигчийн нэр:

(албан тушаал) (гарын үсэг) (эцэг, эхийн нэр, нэр)

К Хавсралт

**АШИГЛАЛТЫН ТУСГАЙ ЗӨВШӨӨРӨЛТЭЙ ТАЛБАЙН
ХИЛ ЗААГИЙН ЭРГЭЛТ /БУЛАНГИЙН ШАВ ТЭМДЭГ/-ИЙН ЦЭГИЙН
СОЛБИЦОЛЫН ЖАГСААЛТ**

Геодезийн Солбицлын тогтолцоо (ITRF2020, WGS84 г.м) /доогуур зурах/
Тэгш Өнцгийн Солбицол (Gauss-Kruger Zone..., TM Zone..., UTM Zone.. г.м)
/доогуур зурах, zone-ийн дугаар нөхөн бичих/

Д/Д	Эргэлтийн цэг /булангийн/ ийн дугаар	Газар зүйн солбицол	Тэгш өнцгийн солбицол	Газарт хэмжилтээр тогтоосон солбицол
		В	Х	Х
		L	У	Ү
1				
2				
n				

Л Хавсралт

АШИГЛАЛТЫН ТУСГАЙ ЗӨВШӨӨРЛИЙН ТАЛБАЙН ХИЛ ЗААГИЙН ЭРГЭЛТ
/БУЛАН/-ИЙН ЦЭГИЙГ ГАЗАРТ БЭХЛЭН ТЭМДЭГЖҮҮЛСЭН АКТ

20 .. оны ...сарын ...өдөр _____
/аймаг, хот, сум, дүүрэг, тосгон/

1. Ашигт малтмалын тусгай зөвшөөрөл эзэмшигчийн нэр _____
2. Ашигт малтмалын тусгай зөвшөөрлийн дугаар _____
3. Хэмжилт үйлдсэн тусгай зөвшөөрөл эзэмшигч хүн, хуулийн этгээдийн нэр _____
4. Хэмжилт үйлдсэн тусгай зөвшөөрөл эзэмшигч хүн, хуулийн этгээдийн гэрчилгээний дугаар, хүчинтэй хугацаа _____
5. Хэмжилт үйлдэхэд ашигласан геодезийн сүлжээний цэгийн нэр, дугаар _____
6. Хэмжилтийн багажийн мэдээлэл _____
Хэмжилтээр бэхлэн тэмдэгжүүлсэн хил заагийн эргэлтийн /булангийн/ цэгийн шав тэмдгийн тоо _____

ХҮЛЭЭН АВСАН:

/Ашиглалтын тусгай зөвшөөрөл эзэмшигч/-ийг төлөөлж:

/Албан тушаал/
/Тамга, тэмдэг/

/Гарын үсэг/

/овог, нэр/

/огноо/

ХҮЛЭЭЛИЙН ӨГСӨН:

/Хэмжилт үйлдсэн тусгай зөвшөөрөлтэй хүн, хуулийн этгээдийн:

/Албан тушаал/
/Тамга, тэмдэг/

/Гарын үсэг/

/овог, нэр/

/огноо/

М Хавсралт

ХЭМЖИЛТИЙН АЖЛЫН ТАЙЛАНГИЙН НҮҮР ХЭСГИЙН ЗАГВАР

БАТЛАВ.

_____ дарга

/Хяналт хариуцсан хуулийн этгээд,
нэгжийн даргын албан тушаалыг бич

_____ / _____ /

/ гарын үсэг _____ нэр
байгууллагын тэмдэг/

_____ ДУГААРТАЙ АШИГЛАЛТЫН ТУСГАЙ
ЗӨВШӨӨРЛИЙН ТАЛБАЙН ХИЛ ЗААГИЙН ЭРГЭЛТ /БУЛАН/-ИЙН
ЦЭГИЙГ ТОГТООЖ, ШАВ ТЭМДЭГИЙГ ГАЗАРТ БЭХЛЭН
ТЭМДЭГЖҮҮЛСЭН ХЭМЖИЛТИЙН АЖЛЫН ТАЙЛАН

Байршил: _____

Газрын зургийн нэрэлбэрийн дугаар: _____

Захиалагч: _____
/иргэн, хуулийн этгээдийн нэр/

Гүйцэтгэгч: _____
/тусгай зөвшөөрөлтэй хүн, хуулийн этгээдийн нэр/

Хянасан:

Уул уурхай, хүнд үйлдвэрийн яамны

_____ дарга _____ / _____ /
/нэгжийн нэр/ /Гарын үсэг, тэмдэг/ /албан тушаалтны нэр/

Уул уурхай, хүнд үйлдвэрийн яамны

_____ хяналтын улсын /ахлах/ байцаагч
/хяналтын нэр/

_____ / _____ /
/Гарын үсэг, тэмдэг/ /албан тушаалтны нэр/

/огноо/

Н Хавсралт

**КАДАСТРЫН ЗУРАГЛАЛЫН
МАГАДЛАН ХЭМЖИЛТ ҮЙЛДСЭН ТЭМДЭГЛЭЛ**

1. Магадлан хэмжилт хийлгэх тухай хүсэлт гаргасан
_____ (иргэн, хуулийн этгээдийн нэр, регистрийн дугаар)
 2. Магадлан хэмжилт үйлдсэн хүн, хуулийн нэр:

 3. Магадлан хэмжилт үйлдэх газрын эзэмших, ашиглах, өмчлөх шийдвэр:

 4. Эрхийн хэлбэр: (Холбогдох дугаарыг тэмдэглэх)
1.Өмчлөх 2. Эзэмших 3. Ашиглах
 5. Газар эзэмшигч, ашиглагч, өмчлөгчийн мэдээлэл _____
 6. Утасны дугаар _____
 7. Магадлан хэмжилт үйлдэхэд байлцсан _____
(Иргэн хүн, хуулийн этгээдийн нэр, иргэний үнэмлэх,
хуулийн этгээдийн гэрчилгээний хуулбар)
 8. Магадлан хэмжилт үйлдэж буй газрын байршлын хаяг _____
 9. Магадлан хэмжилт үйлдсэн хил заагийн эргэлтийн цэгийн тоо _____
 10. Магадлан хэмжилтийг газар түүний хэвлийд байрлах барилга байгууламжид үйлдсэн, тэмдэглэл _____
 11. Магадлан хэмжилт үйлдсэн огноо _____
 12. Магадлан хэмжилт үйлдэхэд ашигласан багажийн мэдээлэл _____
 13. Магадлан хэмжилт үйлдэхэд ашигласан геодезийн сүлжээний цэгийн утга

- Геодезийн Солбицлын тогтолцоо (ITRF##, WGS84 г.м) /доогуур зурах/
Тэгш Өнцгийн Солбицол (Gauss-Kruger Zone..., TM Zone..., UTM Zone.. г.м)
/доогуур зурах, zone-ийн дугаар нөхөн бичих/
14. Магадлан хэмжилтийн үр дүн:
Газрын эргэлтийн цэгийн байрлал, өндрийн утга

Д.Д	Солбицол		Өндөр
	Х	У	Н

Газрын хил заагийн эргэлтийн цэг:
 Газрын гадаргуу түүний дээр байрлах барилга, байгууламж,
 Объектийн байрлал, өндрийн утга:

Д.Д	Солбицол		Өндөр
	Х	У	Н

Газрын гадаргуу түүний хэвлийд байрлах барилга, байгууламж,
 объектийн байрлал, өндрийн утга:

Д.Д	Солбицол		Өндөр
	Х	У	Н

15. Магадлан хэмжилтээр тогтоогдсон нөхцөл:

Магадлан хэмжилт үйлдсэн хүн, хуулийн этгээдийн нэр:

Магадлан хэмжилт үйлдсэн тусгай зөвшөөрөл эзэмшигч:

(албан тушаал)

(гарын үсэг)

(овог, нэр)

Магадлан хэмжилтийг хянасан албан тушаалтан:

(албан тушаал)

(гарын үсэг)

(овог, нэр)

Байлцсан:

(албан тушаал)

(гарын үсэг)

(овог, нэр)

Тайлбар:

1. Магадлан хэмжилтийн боловсруулалтын үр дүнгээр гарсан байрлал, өндрийн утгыг дээрх хүснэгтэд бичнэ. Хэмжилтийн үр дүнд үнэлэлт дүгнэлт өгөхгүй.
2. Магадлан хэмжилт хийхэд оролцсон хүн, хуулийн этгээд гарын үсэг зурж баталгаажуулсан байна.

ИРГЭН.....ЭВӨГТӨЙ.....(РД.....)-ИЙН
 ХУУЛИЙН ЭТГЭЭДИЙН НЭР (РД.....)-ИЙН
 МАГАДЛАН ХЭМЖИЛТ ҮЙЛДСЭН КАДАСТРЫН СУРАГ

Хаяг: Улаанбаатар хот, Баянзүрх дүүрэг, 20-р хороо
 Нэгж талбарын дугаар:

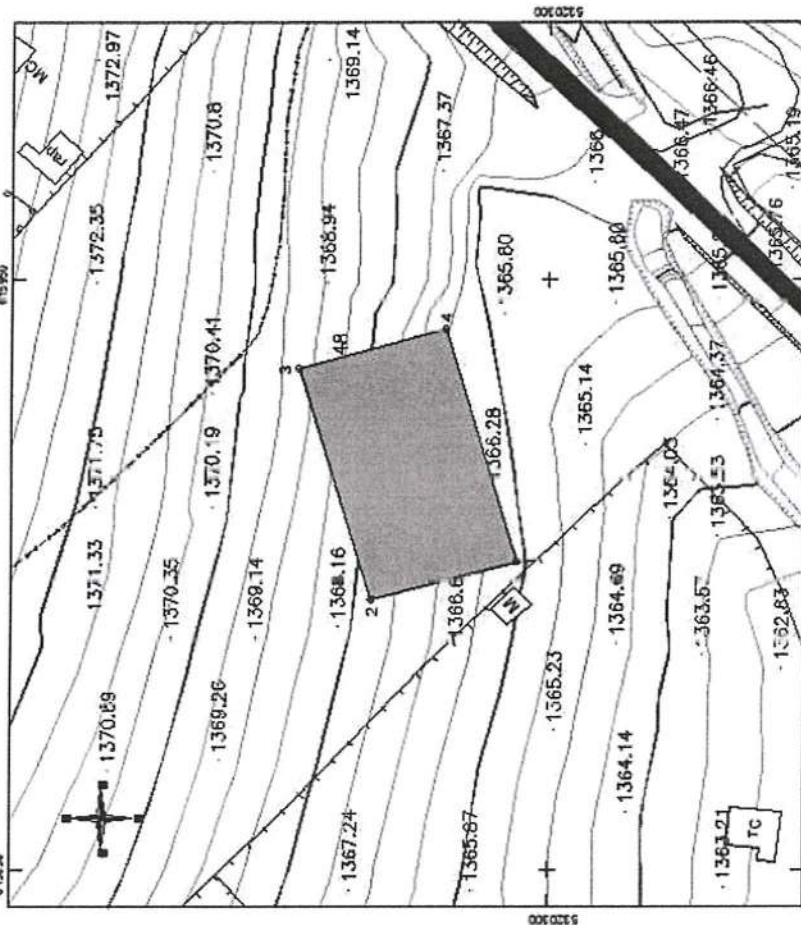
Огноо: 2021-06-20

Газар Талбайн хэмжээ: 1025.1 квадрат метр

Дугаар	X	Y	Өндөр	Урт	Цэгүүд
1	5320305.232	615902.253	1366.08	24.92	1-2
2	5320329.305	615895.802	1367.75	48.91	2-3
3	5320341.200	615934.948	1369.76	25.12	3-4
4	5320316.979	615941.999	1366.58	41.00	4-1

Объектын нэр Дугаар Талбайн хэмжээ: 000.00 квадрат метр

Дугаар	X	Y	Өндөр	Урт	Цэгүүд
1					
2					
3					
4					



ХЭМЖИЛТ ҮЙЛСЭН:
 ГЕОДЕЗИЙН СҮЛЖЭЭНИЙ ЦЭГИЙН УТГА.
 X=..... Y=..... H=.....

Зург үйлдсэн: /Хүн, хуулийн этгээдийн нэр/
 Гүйцэтгэсэн: /Тусгай зөвшөөрөл авсан иргэдийн нэр/
 Хянасан: /Албан тушаалтны нэр гэсэн үсэг талга, тэмдэг/
 /Хуулийн этгээд/

Зургийн масштаб 1:1000 (1 сантиметрт 10 метр бэлгэв)

ГАРЧИГ

Нэг. Ерөнхий хэсэг	3
1.1.Хэрэглэх хүрээ	3
1.2.Норматив эшлэл	3
1.3.Нийтлэг үндэслэл	3
1.4.Нэр томьёо, тодорхойлолт	5
Хоёр. Кадастрын зургийн ангилал	6
2.1. Газрын кадастрын зураглал	6
2.2. Хот байгуулалтын кадастрын зураглал	22
2.3. Инженерийн шугаман байгууламжийн кадастрын зураглал	23
2.4. Геологи, уул уурхайн кадастрын зураглал	30
2.5. Бусад /иргэн, хуулийн этгээдэд холбогдох хуулийн дагуу эрх үүссэн газрын кадастрын зураглал/	31
Гурав. Кадастрын зураглалын байрлал, өндрийн солбицолын тогтолцоо, масштаб, нарийвчлал /ангилал тус бүрээр/	32
3.1. Кадастрын зураглалын байрлал, өндрийн солбицолын тогтолцоо	33
3.2. Кадастрын зураглалын масштаб	33
3.3. Кадастрын зураглалын нарийвчлал	33
Дөрөв. Кадастрын зураглалын ажлыг төлөвлөх, үе шатны ажлын жагсаалт.	33
4.1. Кадастрын зураглалын ажлыг төлөвлөх	33
4.2. Кадастрын зураглалын үе шатны ажлын жагсаалт	34
Тав. Кадастрын зураглалын байрлал, өндрийн үндэслэлийн сүлжээ байгуулах	35
Зургаа. Газар ашиглалтын төрөлд хамрагдаж буй агаарын хил, стандарт түвшинг тодорхойлох	35
Долоо. Газрын хил заагийн эргэлтийн цэгийг тогтоох геодезийн хэмжилт, боловсруулалт хийх аргачлал, тавигдах шаардлага	36
7.1. Газрын хил заагийн эргэлтийн цэгийг геодезийн хэмжилтээр газарт тогтооход тавигдах шаардлага	37
7.2. Газрын хил заагийн эргэлтийн цэгийг тогтоох геодезийн хэмжилт үйлдэхэд тавигдах шаардлага	37
7.3. Газрын хил заагийн эргэлтийн цэгийг газарт олох геодезийн хэмжилт үйлдэх, эргэлтийн цэг бэхлэн тэмдэгжүүлэх аргачлал	37
Найм. Нэгж талбарын хил заагийн эргэлтийн цэгийг бэхлэн тэмдэглэх, түүнд тавигдах шаардлага	38
Ес. Кадастрын зураглалын боловсруулалтын ажил.	40
Арав. Кадастрын зураглалын ажилд магадлан хэмжилт хийх	41
Арван нэг. Кадастрын зураглалын ажлыг хүлээлгэн өгөх, түүнд тавигдах шаардлага	42
Арван хоёр. Хавсралтууд	44
А.Хавсралт	44
Нормативын эшлэл	
Б Хавсралт	45
Газрын нэгдмэл сангийн үндсэн ангиллын газар болон аймаг, нийслэл, сум, дүүрэг, тосгон, баг, хорооны	

хилийн цэсийн солбицолоор хил заагийн эргэлтийн цэгийг газарт бэхлэн тэмдэгжүүлэх, шалгалтын, магадлан хэмжилт хийх мэдэгдэл	
В.Хавсралт	46
Газрын нэгдмэл сангийн үндсэн ангиллын газар болон аймаг, нийслэл, сум, дүүрэг, тосгон, баг, хорооны хилийн цэсийн солбицолоор хил заагийн эргэлтийн цэгийг газарт бэхлэн тэмдэгжүүлж, хүлээлгэн өгсөн акт	
Г Хавсралт	48
Хүсэлт гаргасан газрын байршил, хил зааг, эргэлтийн цэг, хэмжээг харуулсан зураг	
Д Хавсралт	49
Газрын хил заагийн эргэлтийн цэгийг бэхлэн тэмдэгжүүлэх мэдэгдэл	
Е Хавсралт.	50
Газрын хил заагийн эргэлтийн цэгийг бэхлэн тэмдэгжүүлж хүлээлгэн өгсөн акт	
Ж Хавсралт	52
Газрын хил заагийн эргэлтийн цэгийг бэхлэн тэмдэгжүүлсэн кадастрын зураг	
З Хавсралт	53
Нэгж талбарын кадастрын зураг	
И Хавсралт	54
Кадастрын зураглал хэмжилт үйлдсэн тэмдэглэл	
К Хавсралт	55
Ашиглалтын тусгай зөвшөөрөлтэй талбайн хил заагийн эргэлт /булангийн шав тэмдэг/-ийн цэгийг солбицолын жагсаалт	
Л Хавсралт	57
Ашиглалтын тусгай зөвшөөрлийн талбайн хил заагийн эргэлт /булангийн шав тэмдэг/ ийн цогийг газарт бэхлэн тэмдэгжүүлсэн акт	
М Хавсралт	58
Геодезийн хэмжилтийн ажлын тайлангийн нүүр хэсгийн загвар	
Н Хавсралт	59
Кадастрын зураглалын магадлан хэмжилт үйлдсэн тэмдэглэл	
О Хавсралт	
Магадлан хэмжилт үйлдсэн кадастрын зураг	61