

# ГАЗРЫН НЭГДМЭЛ САНГИЙН 2025 ОНЫ УЛСЫН НЭГДСЭН ТАЙЛАН

Улаанбаатар хот  
2026 он

**АГУУЛГА**

|  |    |
|--|----|
| ОРШИЛ .....  | 3  |
| НЭГ. ГАЗРЫН НЭГДМЭЛ САНГИЙН АНГИЛАЛ, ТҮҮНИЙ ШИЛЖИЛТ ХӨДӨЛГӨӨНИЙ ТАЙЛАН (МАЯГТ ГНСТ-1,2,4)..... | 4  |
| 1.1.Хөдөө аж ахуйн газар.....  | 7  |
| 1.2.Хот, тосгон бусад суурины газар.....   | 9  |
| 1.3.Зам, шугам сүлжээний газар.....  | 11 |
| 1.4.Ойн сан бүхий газар.....   | 11 |
| 1.5.Усны сан бүхий газар.....  | 12 |
| ХОЁР. УЛСЫН ТУСГАЙ ХЭРЭГЦЭЭНИЙ ГАЗРЫН ТАЙЛАН (МАЯГТ ГНСТ-3).....                               | 12 |
| ГУРАВ. ГАЗРЫН УЛСЫН БҮРТГЭЛИЙН ТАЙЛАН (МАЯГТ ГНСТ-5,6).....                                    | 15 |
| ДӨРӨВ.МОНГОЛ УЛСЫН ИРГЭНД ӨМЧЛҮҮЛСЭН ГАЗРЫН ТАЙЛАН (МАЯГТ ГНСТ-7) ....                         | 18 |
| ТАВ.ГАЗРЫН ТӨЛБӨР НОГДУУЛАЛТ, ТӨЛӨЛТИЙН ТАЙЛАН (МАЯГТ ГНСТ-8).....                             | 21 |
| 5.1.Газрын зах зээлийн үнийн мэдээ.....  | 26 |
| ЗУРГАА.ГАЗАРТ УЧРУУЛСАН ХОХИРЛЫН ТАЙЛАН (МАЯГТ ГНСТ-9).....                                    | 31 |
| 6.1.Тариалангийн газарт учруулсан хохирол.....   | 32 |
| 6.2.Бэлчээрийн газарт учруулсан хохирол.....   | 33 |
| 6.3.Хот, тосгон, бусад суурины газарт учруулсан хохирол.....                                   | 34 |
| 6.4.Зам, шугам сүлжээний газарт учруулсан хохирол.....   | 34 |
| 6.5.Ойн сан бүхий газарт учруулсан хохирол.....  | 35 |
| 6.6.Усны сан бүхий газарт учруулсан хохирол.....   | 35 |
| 6.7.Усны сан бүхий газарт учруулсан хохирол.....   | 36 |
| ДОЛОО. ГАЗАР ХАМГААЛАХ, НӨХӨН СЭРГЭЭСЭН АРГА ХЭМЖЭЭНИЙ ТАЙЛАН (МАЯГТ ГНСТ-10).....             | 36 |
| 7.1.Тариалангийн газар.....  | 38 |
| 7.2.Бэлчээрийн газар.....  | 38 |
| 7.3.Хот тосгон бусад суурины газар.....  | 39 |
| 7.4.Уурхайн эдэлбэр газар.....   | 40 |
| 7.5.Зам, шугам сүлжээний газар.....  | 40 |
| 7.6.Ойн сан бүхий газар.....   | 40 |
| 7.7.Усны сан бүхий газар.....  | 41 |
| 7.8.Улсын тусгай хэрэгцээний газар.....  | 42 |
| ДҮГНЭЛТ.....   | 43 |

## ОРШИЛ

Газрын тухай хуулийн 26 дугаар зүйлийн 26.6 дахь хэсэгт газрын нэгдмэл сангийн улсын нэгдсэн тайланг жил бүр Засгийн газарт танилцуулахаар тусгасан байдаг.

Газрын нэгдмэл сангийн тайланд Газрын тухай хууль тогтоомжийн хэрэгжилтийг хангах чиглэлээр хэрэгжүүлсэн тухайн жилийн газар зохион байгуулалтын төлөвлөгөөний биелэлт, газрын төлөв байдал, чанарт гарсан өөрчлөлт, сөрөг нөлөөлөл, түүнд өгөх дүгнэлт, газрыг зохистой ашиглах, хамгаалах талаар хэрэгжүүлж буй арга хэмжээ, үр дүн, дутагдал, газрыг өмчлөгч, эзэмшигч, ашиглагчдад хуваарилсан байдал, түүний өөрчлөлт, газрын нэгдмэл сангийн үндсэн болон дэд ангилал, газар ашиглалтын төрөлд гарсан өөрчлөлт, шилжилтийн үндэслэл, газрын төлбөр ногдуулалт, төлөлт зэргийг дэлгэрэнгүй тусгадаг. Эдгээр мэдээллийг Монгол Улсын Засгийн газрын 2022 оны 432 дугаар тогтоолоор батлагдсан “Газрын нэгдмэл сангийн тайлан гаргах журам” болон тухайн журмын хавсралт хүснэгтүүдийн дагуу улсын хэмжээнд нэгтгэн гаргаж, тайлагналаа.

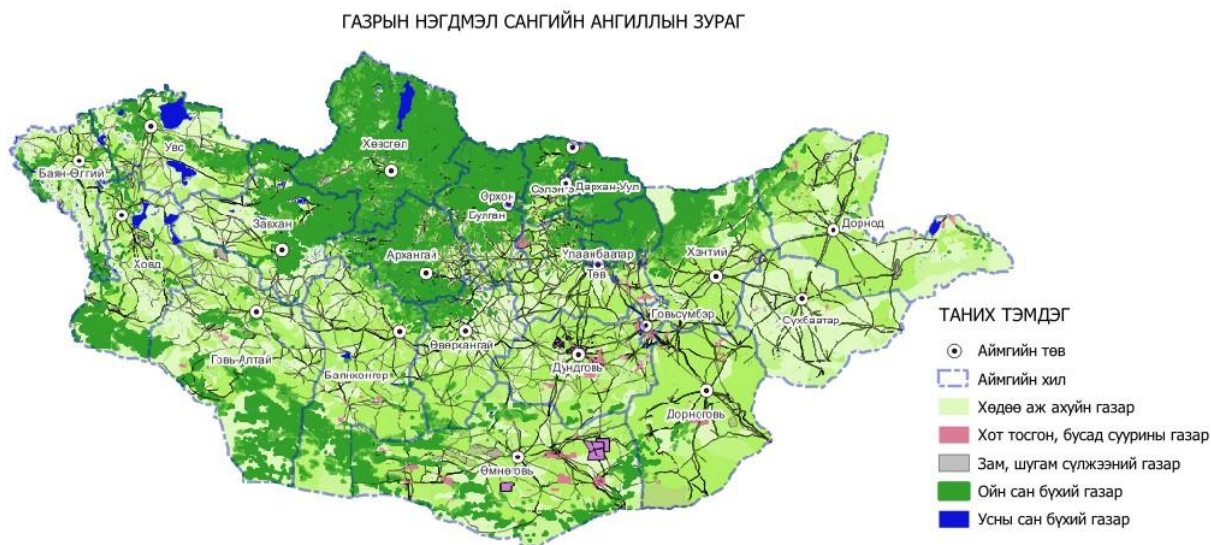
Газрын нэгдмэл сангийн улсын нэгдсэн тайлан нь тайлангийн хугацаанд газрын нэгдмэл сангийн ангилал болон газар өмчлөл, эзэмшил, ашиглалтын эрх зүйн байдал, тэдгээрийн өөрчлөлтийг гаргах, өөрчлөлтөд дүгнэлт өгөх, газрын талаар авч хэрэгжүүлэх бодлого, арга хэмжээг тодорхойлох, цаашид газрыг өмчлөх, эзэмших, ашиглах, хуваарилах, хамгаалах, нөхөн сэргээх болон газар зохион байгуулалтын бусад арга хэмжээг төлөвлөн хэрэгжүүлэх, газрын нэгдмэл сангийн мэдээллийн санд өөрчлөлт оруулах, улс, орон нутгийн статистик мэдээнд ашиглахад суурь мэдээлэл болдог ач холбогдолтой юм.

## НЭГ. ГАЗРЫН НЭГДМЭЛ САНГИЙН АНГИЛАЛ, ТҮҮНИЙ ШИЛЖИЛТ ХӨДӨЛГӨӨНИЙ ТАЙЛАН (МАЯГТ ГНСТ-1,2,4)

Газрын тухай хуулийн 9.1-т “Монгол Улсын хилийн доторх бүх газар нь өмчийн төрөл, хэлбэрээс үл хамааран газрын нэгдмэл сан мөн”, 9.2-т “Газрын нэгдмэл санг газар ашиглалтын үндсэн зориулалт, хэрэгцээг харгалзан ангилна.” гэж тус тус заасан байдаг.

Монгол улсын газар нутгийн хэмжээ нийт хэмжээ 156,411.6 мян.га байдаг бөгөөд Монгол улсын Засгийн газар, аймаг, нийслэл, сум, дүүргийн Иргэдийн Төлөөлөгчдийн Хурал болон Засаг даргын шийдвэрээр газрын нэгдмэл сангийн нэг ангиллаас нөгөөд шилжиж байдаг.

Монгол улсын газрын нэгдмэл санд хөдөө аж ахуйн газар 134,108.8 мян.га буюу 85.7 хувь, хот, тосгон бусад суурины газар 1,209.9 мян.га буюу 0.8 хувь, зам, шугам сүлжээний газар 863.9 мян.га буюу 0.6 хувь, ойн сан бүхий газар 18,206.4 мян.га буюу 11.6 хувь, усны сан бүхий газар 2,022.5 мян.га буюу 1.3 хувийг тус тус эзэлж байна. (Зураг 1.1, График 1.1)



Зураг 1.1. Газрын нэгдмэл сангийн ангилал



График 1.1. Газрын нэгдмэл сангийн үндсэн ангиллын газрын эзлэх хувь

Газрын нэгдмэл сангийн 2025 оны тайлангийн дүнг 2024 оны дүнтэй харьцуулахад хөдөө аж ахуйн газар 54.3 мян.га, усны сан бүхий газар 0.5 мян.га - аар нэмэгдэж, хот тосгон, бусад суурины газар 41.7 мянган га, зам, шугам сүлжээний газар 7.9 мянган га, ойн сан бүхий газар 5.2 мян.га-аар тус тус хасагдсан байна. (Хүснэгт 1.1)

*Хүснэгт 1.1. Газрын нэгдмэл сангийн өөрчлөлтийн товчоо*

| Газрын нэгдмэл сангийн ангилал   | 2024 он<br>(мян.га-аар) | 2025 он<br>(мян.га-аар) | Өөрчлөлт<br>(мян.га-аар) |
|--|-------------------------|-------------------------|--------------------------|
| <b>1 Хөдөө аж ахуйн газар</b>  | <b>134,054.4</b>        | <b>134,108.8</b>        | <b>54.3</b>              |
| Бэлчээр  | 129,334.1               | 129,323.4               | -10.7                    |
| Хадлан   | 1,945.2                 | 1,945.1                 | -0.05                    |
| Усалгаатай тариалан  | 23.2                    | 25.1                    | 2                        |
| Усалгаагүй тариалан  | 1,170.1                 | 1,233.7                 | 63.6                     |
| Атаршсан газар   | 218                     | 217.2                   | -0.8                     |
| ХАА-н барилга, байгууламжийн газар   | 100.6                   | 101                     | 0.4                      |
| Ашиглахад тохиромжгүй газар  | 1,263.3                 | 1,263.2                 | -0.05                    |
| <b>2 Хот тосгон, бусад суурин газар</b>                                      | <b>1,251.7</b>          | <b>1,209.9</b>          | <b>-41.7</b>             |
| Барилга, байгууламжийн газар   | 251.8                   | 114.0                   | -137.8                   |
| Суурьшлын газар  | 98.1                    | 101.6                   | 3.5                      |
| Үйлдвэрийн газар   | 52.1                    | 59.2                    | 7.1                      |
| Нийтийн эдэлбэрийн газар   | 319                     | 332.7                   | 13.7                     |
| Амралт, аялал жуулчлалын газар   | 16.9                    | 18.5                    | 1.4                      |
| Уурхайн газар  | 510.7                   | 576.8                   | 66                       |
| Хот суурин доторх бүх төрлийн зам,<br>тэдгээрийн барилга байгууламжийн газар | 3                       | 6.9                     | 3.9                      |
| Хот суурин доторх инженерийн дэд<br>бүтцийн зориулалтын газар                | 0                       | 0.5                     | 0.5                      |
| Цаашид тэлж хөгжих нөөц газар  | 0                       | 0                       |                          |
| <b>3 Зам, шугам сүлжээний газар</b>  | <b>871.9</b>            | <b>863.9</b>            | <b>-7.9</b>              |
| Төмөр замын газар  | 42.4                    | 42.2                    | -0.2                     |
| Авто замын газар   | 355.7                   | 359.2                   | 3.5                      |
| Агаарын тээврийн газар   | 10.8                    | 11.1                    | 0.3                      |
| Шугам сүлжээний газар  | 463                     | 451.5                   | -11.5                    |
| Усан тээврийн газар  | 0                       | 0                       | 0                        |
| <b>4 Ойн сан бүхий газар</b>   | <b>18,211.6</b>         | <b>18,206.4</b>         | <b>-5.2</b>              |
| Ой модоор бүрхэгдсэн газар   | 15,606.9                | 15,603.7                | -3.2                     |
| Ой дотор байгаа ойгоор бүрхэгдээгүй<br>газар                                 | 2,604.7                 | 2,602.7                 | -2                       |
| <b>5 Усны сан бүхий газар</b>  | <b>2022</b>             | <b>2022.5</b>           | <b>0.5</b>               |
| Усны сан бүхий газар   | 275                     | 275                     | 0                        |
| Булаг, шанд  | 13.2                    | 13.2                    | 0                        |

|  |                  |                  |          |
|--|------------------|------------------|----------|
| Нуур, цөөрөм, тойром                   | 1,717.6          | 1,718            | 0.5      |
| Мөнх цас, мөсөн гол                    | 16.3             | 16.3             | 0        |
| Усны сан бүхий газрын хамгаалалтын бүс | 0                | 0                | 0        |
| <b>Нийт</b>                            | <b>156,411.6</b> | <b>156,411.6</b> | <b>-</b> |

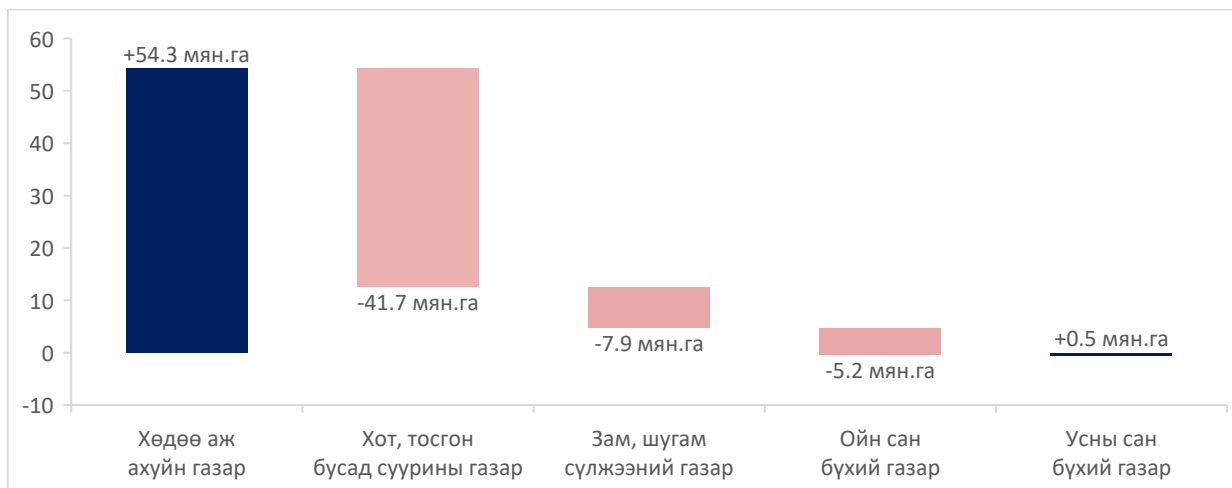


График 1.2. Газрын нэгдмэл сангийн ангиллын шилжилт хөдөлгөөн

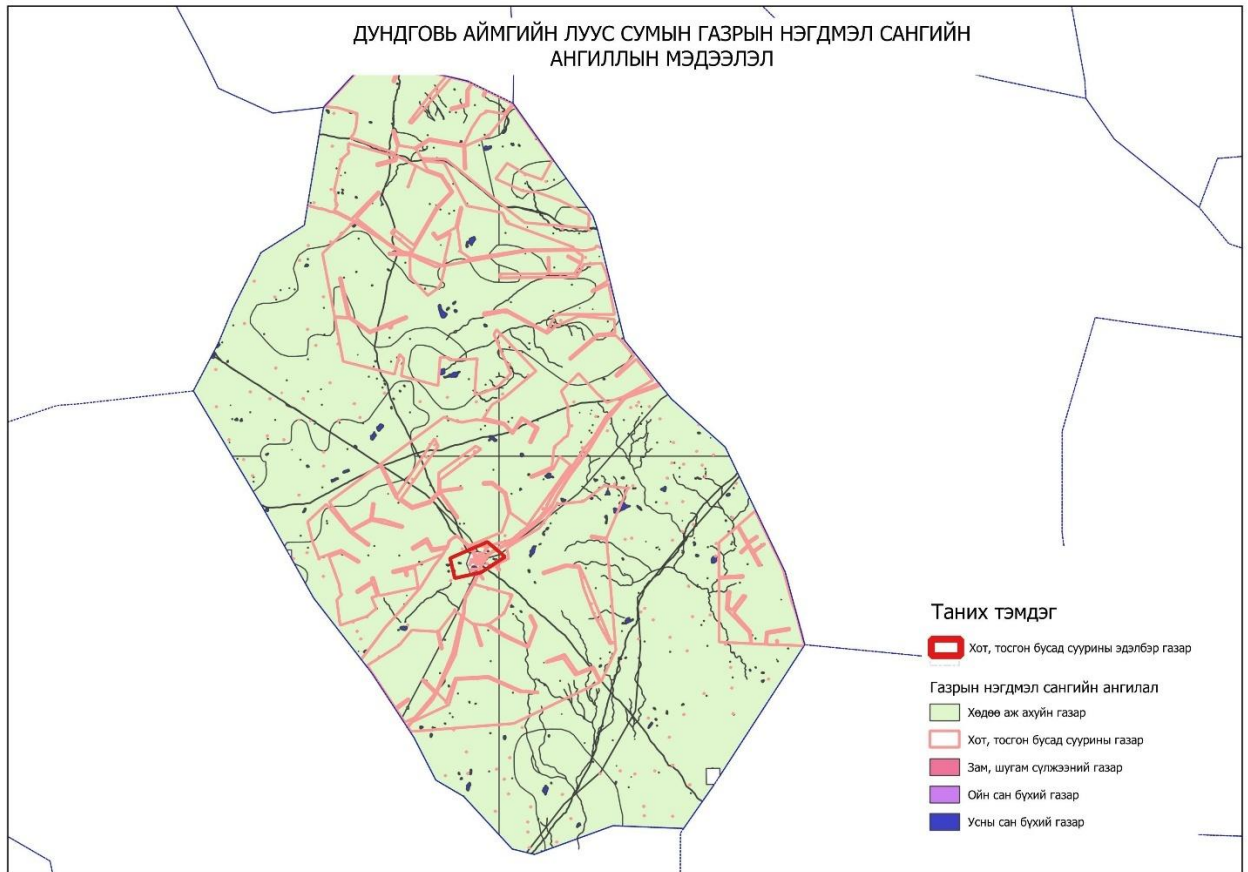
Тайлант онд газрын нэгдмэл санд орсон томоохон өөрчлөлт Монгол улсын Засгийн газрын 2025 оны 04 дүгээр сарын 09-ний өдрийн 166 дугаар “Атар газрыг тариаланд шилжүүлэх тухай” тогтоолоор нийт Дархан-Уул аймгийн Орхон сумын нутаг дэвсгэр дэх 1,137.80 га, Хонгор сумын нутаг дэвсгэр дэх 2,937.07 га болон 895 га, Дундговь аймгийн Сайхан-Овоо сумын нутаг дэвсгэр дэх 524 га, Дорнод аймгийн Баяндун сумын нутаг дэвсгэр дэх 497.1 га, Матад сумын нутаг дэвсгэр дэх 15000 га, Булган сумын нутаг дэвсгэр дэх 1500 га, Баянтүмэн сумын нутаг дэвсгэр дэх 3000 га, Халх гол сумын нутаг дэвсгэр дэх 30,000 га, Чулуунхороот сумын нутаг дэвсгэр дэх 4,000 га, Төв аймгийн Мөнгөнморьт сумын нутаг дэвсгэр дэх 651.16 га, Баяндэлгэр сумын нутаг дэвсгэр дэх 957.84 га, Хэнтий аймгийн Баян-Адарга сумын нутаг дэвсгэр дэх 72.8 га, Баян-Овоо сумын нутаг дэвсгэр дэх 431 га, Биндэр сумын нутаг дэвсгэр дэх 577.4 га, Баянхутаг сумын нутаг дэвсгэр дэх 1,049 га, Говьсүмбэр аймгийн Сүмбэр сумын нутаг дэвсгэр дэх 600 га, 4,655.16 га болон 2,749.69 га, нийт 71,235.02 га атар газрыг тус тус тариалангийн газарт шилжүүлсэн байна.

Дээрх тогтоолын хүрээнд бэлчээрийн газраас нийт 71,235.02 га талбай газар тариалангийн газарт шилжсэн байна.

Тайлант онд Дундговь аймгийн Иргэдийн Төлөөлөгчдийн хурлын 2025 оны 06 дугаар сарын 27-ны өдрийн 31 дүгээр “Хот, тосгон, бусад суурины эдэлбэр газрын хэмжээ, заагийг тогтох тухай, газрын нэгдмэл сангийн ангилал шилжүүлэх тухай” тогтоолоор Дундговь аймгийн Газар зохион байгуулалтын ерөнхий төлөвлөгөө, сумын нутаг дэвсгэрийн хөгжлийн төлөвлөгөөний дагуу Дундговь аймгийн нийт хот, тосгон, бусад суурины эдэлбэр газрын хэмжээг 38,065.21 га талбайгаар тогтоосноор хот, тосгон бусад суурины хэмжээг 147,821.37 га талбайгаар багассан байна.

Мөн дээрх тогтоол батлагдсанаар Дундговь аймгийн Луус сумын нутаг дэвсгэрт байрлах хот, тосгон бусад суурины газрын ангилалд байсан шинжлэх ухаан сорилт туршилтын талбай зориулалтаар ашиглаж байгаа 144,848.23 га талбайтай

газраас бэлчээрийн газарт 143,457.36 га талбай, хөдөө аж ахуйн барилга, байгууламжийн газарт 90.9 га талбай, нийтийн эдэлбэр газарт 5.2 га талбай, авто замын газарт 587.53 га талбай, шугам сүлжээний газарт 83.12 га талбай, усны сан бүхий газарт 624.06 га талбайг тус тус шилжүүлж газрын нэгдмэл сангийн ангилалд өөрчлөлт орсон байна.



Зураг 1.2. Дундговь аймгийн Луус сумын нутаг дэвсгэрт хот, тосгон, бусад суурины эдэлбэр газрын хэмжээ, хил зааг

Түүнчлэн Төв аймгийн Иргэдийн Төлөөлөгчдийн Хурлын 2025 оны “Сумын төв болон суурин газрын эдэлбэр газрын хэмжээ, заагийг батлах тухай” 39 дүгээр тогтоолоор Төв аймгийн хот, тосгон бусад суурины эдэлбэр газрын талбайн хэмжээг 144,014.0 га талбайтай болгон тогтоосноор аймгийн хэмжээнд хот, тосгон бусад суурины эдэлбэр газрын хэмжээ 34,312.8 га талбайгаар нэмэгдсэн өөрчлөлт орсон байна.

### 1.1. Хөдөө аж ахуйн газар

Хөдөө аж ахуйн газар 134,108.8 мян.га буюу нийт нутаг дэвсгэрийн 85.7 хувийг эзэлж байна.

Хөдөө аж ахуйн газарт бэлчээрийн газар 129,323.4 мян.га буюу 96.4 хувь, хадлангийн газар 1,945.1 мян.га буюу 1.5 хувь, усалгаатай тариалангийн газар 25.1 мян.га буюу 0.02 хувь, усалгаагүй тариалангийн газар 1,170.1 мян.га буюу 0.9 хувь, атаршсан газар 217.2 мян.га буюу 0.2 хувь, хөдөө аж ахуйн барилга, байгууламжийн

дэвсгэр газар 101.0 мян.га буюу 0.1 хувь, ашиглахад тохиромжгүй газар 1,263.2 мян.га буюу 0.9 хувийг тус тус эзэлж байна (График 1.1.1).

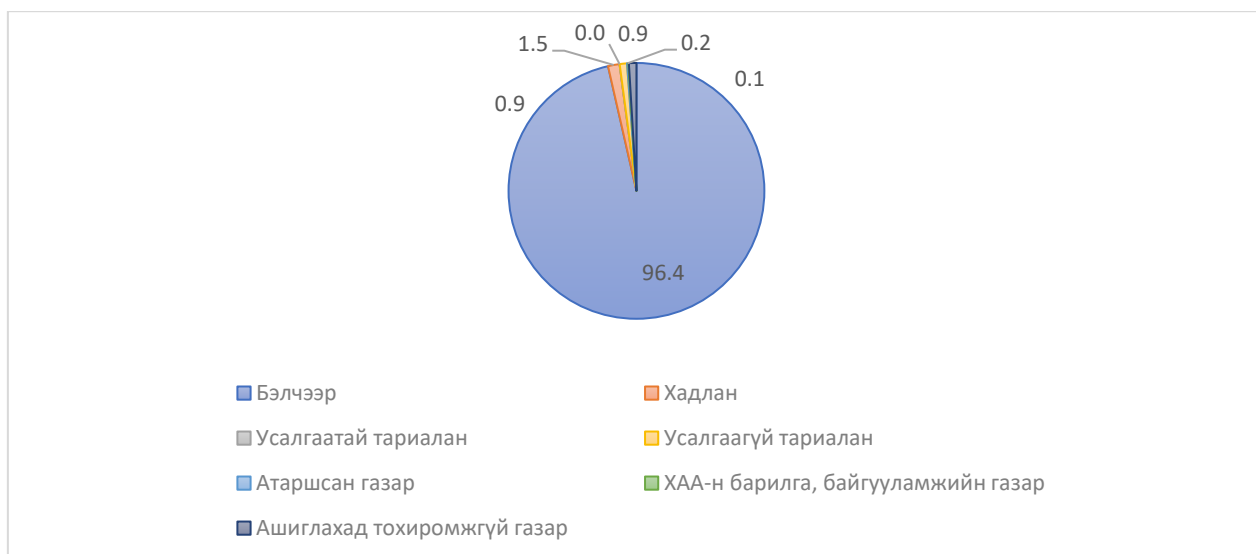


График 1.1.1. Хөдөө аж ахуйн газрын эзлэх хувь

Тайлант онд хөдөө аж ахуйн газарт хот, тосгон бусад суурины газраас 49826.6 га, зам, шугам сүлжээний газраас 4551.8 га талбай газар тус тус нэмэгдэж, ойн сан бүхий газарт 24.3 га, усны сан бүхий газарт 17.8 га талбай газар тус тус шилжиж өөрчлөлт орсон байна.

Хүснэгт 1.1.1. Хөдөө аж ахуйн газрын өөрчлөлтийн товчоо

|                                       | Хөдөө аж ахуйн газрын 2025 оны шилжилт хөдөлгөөн |                |                    |                |                                    |                             |
|---------------------------------------|--|----------------|--------------------|----------------|------------------------------------|-----------------------------|
|                                       | Бэлчээр  | Хадлан         | Тариалангийн газар | Атаршсан газар | ХАА-н барилга, байгууламжийн газар | Ашиглахад тохиромжгүй газар |
| <b>Хөдөө аж ахуйн газар</b>           | <b>(73,395.9)</b>                                | <b>60.8</b>    | <b>72,739.1</b>    | <b>(849.0)</b> | <b>1,445.0</b>                     | <b>-</b>                    |
| Бэлчээр                               | -  | 10.5           | 71,983.4           | 120.3          | 1,281.6                            | -                           |
| Хадлан                                | (10.5)   | -              | (50.3)             | -              | -                                  | -                           |
| Усалгаатай тариалан                   | (887.3)  | 50.8           | -                  | (0.1)          | -                                  | -                           |
| Усалгаагүй тариалан                   | (71,096.1)                                       | (0.6)          | -                  | (805.8)        | -                                  | -                           |
| Атаршсан газар                        | (120.3)  | -              | 805.9              | -              | 163.3                              | -                           |
| ХАА-н барилга, байгууламжийн газар    | (1,281.6)  | -              | -                  | (163.3)        | -                                  | -                           |
| Ашиглахад тохиромжгүй газар           | -  | -              | -                  | -              | -                                  | -                           |
| <b>Хот тосгон, бусад суурин газар</b> | <b>58,206.2</b>                                  | <b>(108.7)</b> | <b>(7,159.7)</b>   | <b>-</b>       | <b>(1,066.0)</b>                   | <b>(45.3)</b>               |
| Барилга, байгууламжийн газар          | 136,530.1  | -              | -                  | -              | 91.0                               | -                           |
| Суурьшлын газар                       | (3,262.3)  | -              | (0.8)              | -              | -                                  | -                           |
| Үйлдвэрийн газар                      | (7,060.1)  | -              | -                  | -              | -                                  | -                           |

|   |                   |               |                 |                |              |               |
|---|-------------------|---------------|-----------------|----------------|--------------|---------------|
| Нийтийн эдэлбэрийн газар  | (6,158.1)         | (108.7)       | (7,158.9)       | -              | (1,156.9)    | (45.3)        |
| Амралт, аялал жуулчлалын газар  | (1,514.9)         | -             | -               | -              | -            | -             |
| Уурхайн газар   | (60,061.9)        | -             | -               | -              | -            | -             |
| Хот суурин доторх бүх төрлийн зам, тэдгээрийн барилга байгууламжийн газар | (56.7)            | -             | -               | -              | -            | -             |
| Хот суурин доторх инженерийн дэд бүтцийн зориулалтын газар                | (209.9)           | -             | -               | -              | -            | -             |
| Цаашид тэлж хөгжих нөөц газар   | -                 | -             | -               | -              | -            | -             |
| <b>Зам, шугам сүлжээний газар</b>   | <b>4,551.8</b>    | -             | -               | -              | -            | -             |
| Төмөр замын газар   | (579.0)           | -             | -               | -              | -            | -             |
| Авто замын газар  | (5,595.4)         | -             | -               | -              | -            | -             |
| Агаарын тээврийн газар  | (309.4)           | -             | -               | -              | -            | -             |
| Шугам сүлжээний газар   | 11,035.5          | -             | -               | -              | -            | -             |
| Усан тээврийн газар   | -                 | -             | -               | -              | -            | -             |
| <b>Ойн сан бүхий газар</b>  | <b>(24.3)</b>     | -             | -               | -              | -            | -             |
| Ой модоор бүрхэгдсэн газар  | (24.3)            | -             | -               | -              | -            | -             |
| Ой дотор байгаа ойгоор бүрхэгдээгүй газар                                 | -                 | -             | -               | -              | -            | -             |
| <b>Усны сан бүхий газар</b>   | <b>(17.8)</b>     | -             | -               | -              | -            | -             |
| Усны сан бүхий газар  | -                 | -             | -               | -              | -            | -             |
| Булаг, шанд   | (1.0)             | -             | -               | -              | -            | -             |
| Нуур, цөөрөм, тойром  | (16.8)            | -             | -               | -              | -            | -             |
| Мөнх цас, мөсөн гол   | -                 | -             | -               | -              | -            | -             |
| Усны сан бүхий газрын хамгаалалтын бүс                                    | -                 | -             | -               | -              | -            | -             |
| <b>Нийт</b>   | <b>(10,679.9)</b> | <b>(47.9)</b> | <b>65,579.4</b> | <b>(849.0)</b> | <b>379.0</b> | <b>(45.3)</b> |

## 1.2. Хот, тосгон бусад суурины газар

Хот, тосгон бусад суурины газар 1,209.9 мянган га буюу 0.8 хувийг эзэлж байна.

Хот, тосгон, бусад суурины газарт барилга, байгууламжийн дэвсгэр газар 114 мянган га буюу 9.4 хувийг, суурьшлын газар 101.6 мянган га буюу 8.4 хувийг, үйлдвэрийн газар 59.2 мянган га буюу 4.9 хувийг, нийтийн эдэлбэр газар 332.7 мянган га буюу 25.5 хувийг, амралт аялал жуулчлалын газар 18.3 мянган га буюу 1.5 хувийг, уурхайн газар 576.8 мянган га буюу 47.7 хувийг, хот суурин доторх бүр

төрлийн зам, тэдгээрийн барилга байгууламжийн газар 6.9 га буюу 0.6 хувийг, хот суурин доторх инженерийн дэд бүтцийн зориулалтын газар 0.5 мянган га буюу 0.04 хувийг тус тус эзэлж байна.

Тайлант онд хот тосгон бусад суурины газраас хөдөө аж ахуйн газарт 49,826.6 га, усны сан бүхий газарт 500.1 га газар шилжиж, зам, шугам сүлжээний газраас 3,388.5 га, ойн сан бүхий газраас 5,188.8 га талбай тус тус нэмэгдсэн өөрчлөлт гарсан байна.

Хүснэгт 1.2.1.Хот, тосгон, бусад суурины газрын өөрчлөлтийн товчоо

| Хот, тосгон, бусад суурины газрын 2025 оны шилжилт хөдөлгөөн              |                               |                 |                  |                          |                                |                 |                                   |  |
|---|-------------------------------|-----------------|------------------|--------------------------|--------------------------------|-----------------|-----------------------------------|--|
|   | Барилга, байгууламж ийн газар | Суурьшлын газар | Үйлдвэрийн газар | Нийтийн эдэлбэрийн газар | Амралт, аялал жуулчлалын газар | Уурхайн газар   | Хот суурин доторх бүх төрлийн зам | Хот суурин доторх инженерийн дэд бүтцийн газар |
| <b>Хөдөө аж ахуйн газар</b>   | <b>(136,621.0)</b>            | <b>3,263.2</b>  | <b>7,060.1</b>   | <b>14,627.8</b>          | <b>1,514.9</b>                 | <b>60,061.9</b> | <b>56.7</b>                       | <b>209.9</b>                                   |
| Бэлчээр   | (136,530.1)                   | 3,262.3         | 7,060.1          | 6,158.1                  | 1,514.9                        | 60,061.9        | 56.7                              | 209.9  |
| Хадлан  | -                             | -               | -                | 108.7                    | -                              | -               | -                                 | -  |
| Усалгаатай тариалан   | -                             | 0.8             | -                | 11.0                     | -                              | -               | -                                 | -  |
| Усалгаагүй тариалан   | -                             | -               | -                | 7,147.9                  | -                              | -               | -                                 | -  |
| Атаршсан газар ХАА-н барилга, байгууламжийн газар                         | (91.0)                        | -               | -                | 1,156.9                  | -                              | -               | -                                 | -  |
| Ашиглахад тохиромжгүй газар   | -                             | -               | -                | 45.3                     | -                              | -               | -                                 | -  |
| <b>Хот тосгон, бусад суурин газар</b>                                     | <b>101.8</b>                  | <b>219.6</b>    | <b>19.4</b>      | <b>(6,262.9)</b>         | <b>(149.5)</b>                 | <b>5,973.1</b>  | <b>21.0</b>                       | <b>77.6</b>                                    |
| Барилга, байгууламжийн газар  | -                             | (0.3)           | -                | 22.2                     | (153.1)                        | -               | -                                 | -  |
| Суурьшлын газар   | 0.3                           | -               | (4.5)            | (185.9)                  | -                              | -               | -                                 | -  |
| Үйлдвэрийн газар  | -                             | 4.5             | -                | (23.8)                   | -                              | -               | -                                 | -  |
| Нийтийн эдэлбэрийн газар  | (51.7)                        | 215.4           | 23.9             | (0.0)                    | 3.6                            | 5,973.1         | 21.0                              | 77.6   |
| Амралт, аялал жуулчлалын газар  | 153.1                         | -               | -                | (3.6)                    | -                              | -               | -                                 | -  |
| Уурхайн газар   | -                             | -               | -                | (5,973.1)                | -                              | -               | -                                 | -  |
| Хот суурин доторх бүх төрлийн зам, тэдгээрийн барилга байгууламжийн газар | -                             | -               | -                | (21.0)                   | -                              | -               | -                                 | -  |
| Хот суурин доторх инженерийн дэд бүтцийн зориулалтын газар                | -                             | -               | -                | (77.6)                   | -                              | -               | -                                 | -  |
| Цаашид тэлж хөгжих нөөц газар   | -                             | -               | -                | -                        | -                              | -               | -                                 | -  |
| <b>Зам, шугам сүлжээний газар</b>   | <b>(668.7)</b>                | <b>-</b>        | <b>-</b>         | <b>(1.7)</b>             | <b>-</b>                       | <b>-</b>        | <b>3,807.4</b>                    | <b>251.5</b>                                   |
| Төмөр замын газар   | -                             | -               | -                | (0.4)                    | -                              | -               | 784.8                             | -  |
| Авто замын газар  | (585.5)                       | -               | -                | (303.8)                  | -                              | -               | 3,022.5                           | -  |
| Агаарын тээврийн газар  | -                             | -               | -                | (6.4)                    | -                              | -               | -                                 | -  |
| Шугам сүлжээний газар   | (83.1)                        | -               | -                | 308.8                    | -                              | -               | -                                 | 251.5  |
| Усан тээврийн газар   | -                             | -               | -                | -                        | -                              | -               | -                                 | -  |
| <b>Ойн сан бүхий газар</b>  | <b>-</b>                      | <b>-</b>        | <b>-</b>         | <b>5,188.7</b>           | <b>0.2</b>                     | <b>-</b>        | <b>-</b>                          | <b>-</b>                                       |
| Ой модоор бүрхэгдсэн газар  | -                             | -               | -                | 3,186.2                  | 0.2                            | -               | -                                 | -  |
| Ой дотор байгаа ойгоор бүрхэгдээгүй газар                                 | -                             | -               | -                | 2,002.5                  | -                              | -               | -                                 | -  |
| <b>Усны сан бүхий газар</b>   | <b>(624.1)</b>                | <b>-</b>        | <b>-</b>         | <b>123.9</b>             | <b>-</b>                       | <b>-</b>        | <b>-</b>                          | <b>-</b>                                       |
| Усны сан бүхий газар  | (152.5)                       | -               | -                | 104.9                    | -                              | -               | -                                 | -  |
| Булаг, шанд   | (0.0)                         | -               | -                | 0.1                      | -                              | -               | -                                 | -  |
| Нуур, цөөрөм, тойром  | (471.5)                       | -               | -                | 19.3                     | -                              | -               | -                                 | -  |
| Мөнх цас, мөсөн гол   | -                             | -               | -                | -                        | -                              | -               | -                                 | -  |
| Усны сан бүхий газрын хамгаалалтын бүс                                    | -                             | -               | -                | (0.4)                    | -                              | -               | -                                 | -  |
| <b>Нийт</b>   | <b>(137,812.0)</b>            | <b>3,482.8</b>  | <b>7,079.5</b>   | <b>13,675.9</b>          | <b>1,365.6</b>                 | <b>66,035.0</b> | <b>3,885.0</b>                    | <b>539.0</b>                                   |

### 1.3.Зам, шугам сүлжээний газар

Зам, шугам сүлжээний газар 863.9 мян.га буюу нийт нутаг дэвсгэрийн 0.6 хувийг эзэлж байгаа бөгөөд 2024 оны тайлангийн дүнтэй харьцуулахад 7.9 га-гаар хасагдсан байна (Хүснэгт 2.1.3.1).

Зам, шугам сүлжээний газарт төмөр замын газар 42.2 га буюу 4.9 хувийг, авто замын газар 359.2 га буюу 41.6 хувийг, агаарын тээврийн газар 11.1 мянган га буюу 1.3 хувийг, шугам сүлжээний газар 451.5 мянган га буюу 52.3 хувийг тус тус эзэлж байна.

Тайлант онд зам шугам сүлжээний газраас хөдөө аж ахуйн газарт 4,551.9 га, хот, тосгон бусад суурины газарт 3,388.52 га тус тус шилжиж өөрчлөлт орсон байна.

#### 3.1.Зам, шугам сүлжээний газрын өөрчлөлтийн товчоо

|   | Зам, шугам сүлжээний газрын 2025 оны өөрчлөлт |                  |                        |                       |
|---|---|------------------|------------------------|-----------------------|
|   | Төмөр замын газар                             | Авто замын газар | Агаарын тээврийн газар | Шугам сүлжээний газар |
| <b>Хөдөө аж ахуйн газар</b>   | <b>579.0</b>                                  | <b>5,595.4</b>   | <b>309.4</b>           | <b>(11,035.5)</b>     |
| Бэлчээр   | 579.0   | 5,595.4          | 309.4                  | (11,035.5)            |
| Хадлан  | -   | -                | -                      | -                     |
| Усалгаатай тариалан   | -   | -                | -                      | -                     |
| Усалгаагүй тариалан   | -   | -                | -                      | -                     |
| Атаршсан газар  | -   | -                | -                      | -                     |
| ХАА-н барилга, байгууламжийн газар  | -   | -                | -                      | -                     |
| Ашиглахад тохиромжгүй газар   | -   | -                | -                      | -                     |
| <b>Хот тосгон, бусад суурин газар</b>                                     | <b>(784.5)</b>                                | <b>(2,133.2)</b> | <b>6.4</b>             | <b>(477.2)</b>        |
| Барилга, байгууламжийн газар  | -   | 585.5            | -                      | 83.1                  |
| Суурьшлын газар   | -   | -                | -                      | -                     |
| Үйлдвэрийн газар  | -   | -                | -                      | -                     |
| Нийтийн эдэлбэрийн газар  | 0.4   | 303.8            | 6.4                    | (308.8)               |
| Амралт, аялал жуулчлалын газар  | -   | -                | -                      | -                     |
| Уурхайн газар   | -   | -                | -                      | -                     |
| Хот суурин доторх бүх төрлийн зам, тэдгээрийн барилга байгууламжийн газар | (784.8)                                       | (3,022.5)        | -                      | -                     |
| Хот суурин доторх инженерийн дэд бүтцийн зориулалтын газар                | -   | -                | -                      | (251.5)               |
| <b>Нийт</b>   | <b>(205.5)</b>                                | <b>3,462.1</b>   | <b>315.8</b>           | <b>(11,512.7)</b>     |

Хүснэгт 1.

### 1.4.Ойн сан бүхий газар

Ойн сан бүхий газар 18.2 мян.га буюу нийт нутаг дэвсгэрийн 11.6 хувийг эзэлж байна.

Ойн сан бүхий газарт ойгоор бүрхэгдсэн газар 15.6 мян.га буюу 85.7 хувийг, ой дотор байгаа ойгоор бүрхэгдээгүй газар 2.6 мян.га буюу 14.3 хувийг тус тус эзэлж байна.

Тайлант онд ойн сан бүхий газраас хот, тосгон бусад суурины газарт 5,188.8 га шилжиж, хот, тосгон бусад суурины газраас 24.32 га газар нэмэгдсэн өөрчлөлт орсон байна.

Хүснэгт 1.4.1.Ойн сан бүхий газрын өөрчлөлтийн товчоо

|   | Ойн сан бүхий газрын 2025 оны өөрчлөлт |                            |   |
|---|--|----------------------------|---|
|   | Ойн санд орсон нийт өөрчлөлт           | Ой модоор бүрхэгдсэн газар | Ой дотор байгаа ойгоор бүрхэгдээгүй газар |
| <b>Хөдөө аж ахуйн газар</b>               | <b>24.3</b>                            | <b>24.3</b>                | -   |
| Бэлчээр                                   | 24.3                                   | 24.3                       | -   |
| <b>Хот тосгон, бусад суурин газар</b>     | <b>(5,188.9)</b>                       | <b>(3,186.4)</b>           | <b>(2,002.5)</b>                          |
| Нийтийн эдэлбэрийн газар                  | (5,188.7)                              | (3,186.2)                  | (2,002.5)                                 |
| Амралт, аялал жуулчлалын газар            | (0.2)                                  | (0.2)                      | -   |
| <b>Ойн сан бүхий газар</b>                | <b>0.0</b>                             | <b>2.0</b>                 | <b>(2.0)</b>                              |
| Ой модоор бүрхэгдсэн газар                | -                                      | -                          | -   |
| Ой дотор байгаа ойгоор бүрхэгдээгүй газар | 0.0                                    | 2.0                        | (2.0)                                     |
| <b>Нийт</b>                               | <b>(5,164.6)</b>                       | <b>(3,160.0)</b>           | <b>(2,004.5)</b>                          |

**1.5.Усны сан бүхий газар**

Усны сан бүхий газар 2,022.5 мян.га буюу нийт газар нутгийн 1.3 хувийг эзэлж байна.

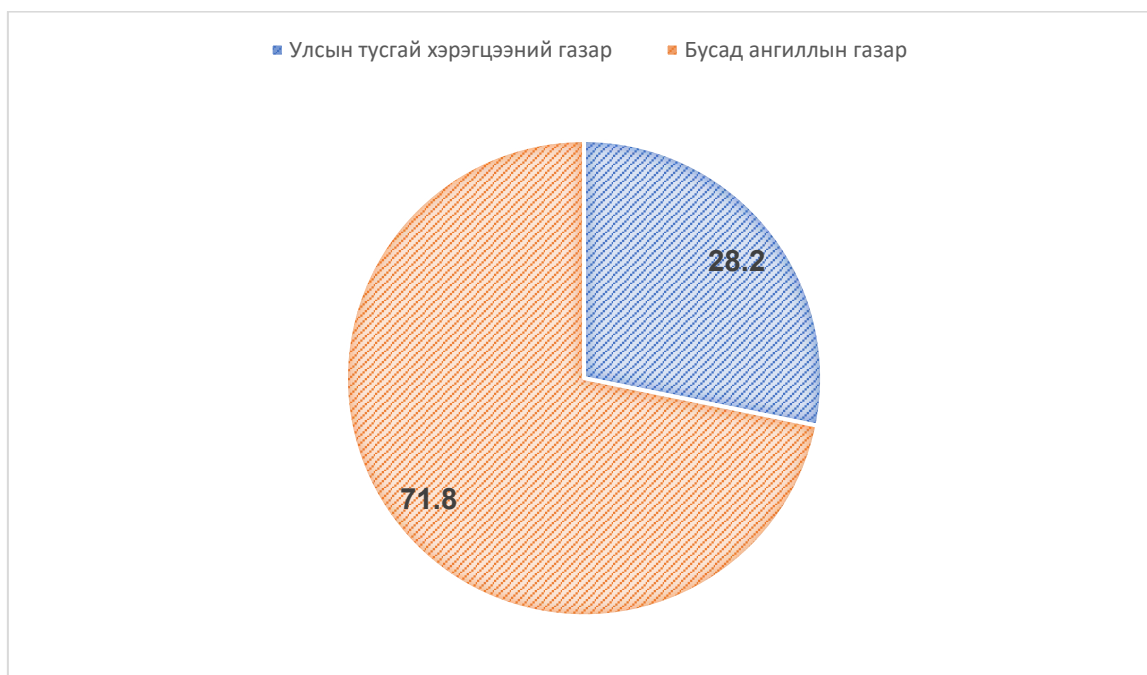
Усны сан бүхий газарт мөрөн, гол, горхи 275 мян.га буюу 13.6 хувийг, нуур, цөөрөм 1,718 мян.га буюу 84.9 хувийг, булаг, шанд 0.01 мян.га буюу 0.7 хувийг, мөнх цас, мөсөн гол 0.01 мян.га буюу 0.8 хувийг тус тус эзэлж байна (График 2.1.5.1).

Усны сан бүхий газарт Дундговь аймгийн Иргэдийн Төлөөлөгчдийн хурлын 2025 оны 06 дугаар сарын 27-ны өдрийн 31 дүгээр “Хот, тосгон, бусад суурины эдэлбэр газрын хэмжээ, заагийг тогтох тухай, газрын нэгдмэл сангийн ангилал шилжүүлэх тухай” тогтоолоор хот, тосгон бусад суурины эдэлбэр газрын хэмжээг батлагдсантай холбогдуулан Дундговь аймгийн Луус сумын хот, тосгон бусад суурины газарт хамаарч байсан тойрмын газар усны сан бүхий газарт шилжсэн өөрчлөлт гарсан байна.

**ХОЁР. УЛСЫН ТУСГАЙ ХЭРЭГЦЭЭНИЙ ГАЗРЫН ТАЙЛАН (МАЯГТ ГНСТ-3)**

Газрын тухай хуулийн 16.3-т “Газрын нэгдмэл сангийн аль ч ангиллын газраас тусгай хэрэгцээнд авч болно.” гэж заасан байдаг.

2025 оны байдлаар улсын тусгай хэрэгцээний газрын нийт хэмжээ 44,079,323.02 га талбай буюу улсын нийт нутаг дэвсгэрийн 28 хувийг эзэлж байна.



Зураг 2.1. Улсын тусгай хэрэгцээний газрын эзлэх хувь

Улсын тусгай хэрэгцээний газрын ангилалд улсын тусгай хамгаалалттай газар 32,740.25 мян.га буюу 74 хувийг, Улсын хилийн зурвас газар 9,244.7 мян.га буюу 21 хувийг, бусад зориулалт 5 хувийг тус тус эзэлж байна.

Тайлант онд улсын хэмжээнд 1,520,218.9 га газрыг улсын тусгай хэрэгцээнд авсан байна (хүснэгт). Үүнд:

-Засгийн газрын 2025 оны 03 дугаар сарын 19-ний өдрийн 139 дүгээр тогтоолоор Нийслэлийн Багануур дүүргийн нутаг дэвсгэрт үйлдвэрлэл, технологийн паркийн зориулалтаар 636.24 га газрыг улсын тусгай хэрэгцээнд авсан.

-Засгийн газрын 2025 оны 07 дугаар сарын 30-ны өдрийн 32 дугаар тогтоолоор Хэнтий, Сэлэнгэ, Өмнөговь аймгийн нутаг дэвсгэрт үйлдвэрлэл, технологийн паркийн зориулалтаар 2319.48 га газрыг улсын тусгай хэрэгцээнд авсан.

-Засгийн газрын 2025 оны 07 дугаар сарын 30-ны өдрийн 33 дугаар тогтоолоор Завхан аймгийн нутаг дэвсгэрт нисэх онгоцны буудлын нийт 221.7 га газрыг улсын тусгай хэрэгцээнд авсан.

-Засгийн газрын 2025 оны 07 дугаар сарын 30-ны өдрийн 34 дүгээр тогтоолоор Сэлэнгэ аймгийн Жавхлант сумын нутаг дэвсгэрт “Төвийн бүсийн нэгдсэн сүлжээнд ажиллах ус хуримтлуурт усан цахилгаан станц” барих нийт 645.5 га газрыг улсын тусгай хэрэгцээнд авсан.

-Засгийн газрын 2025 оны 09 дүгээр сарын 24-ны өдрийн 106 дугаар тогтоолоор Дорноговь, Дорнод, Өвөрхангай, Сүхбаатар, Ховд, Говь-Алтай, Хэнтий, Баянхонгор, Завхан аймгийн нутаг дэвсгэрт Байгалийн нөөц болон дурсгалт газрын хил заагийн нийт 19 газрын 1,510,396.1 га газрыг улсын тусгай хэрэгцээнд авсан.

Хүснэгт 2.2. Улсын тусгай харэгцээний газрын өөрчлөлт (га-аар)

| Д/д | Газрын нэгдмэл сангийн ангилал         | 2024         | 2025         | Зөрүү       |
|-----|--|--------------|--------------|-------------|
| 1   | Улсын тусгай хамгаалалттай газар, бүгд | 31,229,855.0 | 32,740,251.1 | 1,510,396.1 |

**ГАЗАР ЗОХИОН БАЙГУУЛАЛТ, ГЕОДЕЗИ, ЗУРАГ ЗҮЙН ЕРӨНХИЙ ГАЗАР**

|             |  |                     |                     |                    |
|-------------|--|---------------------|---------------------|--------------------|
| 1.1.        | дархан цаазат газар  | 13,804,047.3        | -                   | -                  |
| 1.2         | байгалийн цогцолборт газар   | 13,760,910.9        | -                   | -                  |
| 1.3         | байгалийн нөөц газар   | 3,562,825.4         | 5,070,736.5         | 1,507,911.1        |
| 1.4         | дурсгалт газар   | 102,071.4           | 104,556.4           | 2,485.0            |
| <b>2</b>    | <b>Улсын хилийн зурвас газар</b>   | <b>9,244,701.0</b>  | -                   | -                  |
| 3           | Улсын батлан хамгаалах болон аюулгүй байдлыг хангах зориулалтаар олгосон газар   | 128,953.2           | -                   | -                  |
| 4           | Гадаад улсын дипломат төлөөлөгчийн болон консулын газар, олон улсын байгууллагын төлөөлөгчийн газарт олгосон газар                       | 21.9                | -                   | -                  |
| 5           | Шинжлэх ухаан, технологийн сорилт, туршилт болон байгаль орчин, цаг агаарын төлөв байдлын байнгын ажиглалтын талбай                      | 276,297.5           | -                   | -                  |
| 6           | Аймаг дундын отрын бэлчээр   | 801,042.5           | -                   | -                  |
| 7           | Улсын тэжээлийн сангийн хадлангийн талбай  | -                   | -                   | -                  |
| 8           | Бүтээгдэхүүн хуваах гэрээний дагуу хайгуулын зориулалтаар ашиглах газрын тосны гэрээт талбай   | 21,392.0            | -                   | -                  |
| 9           | Чөлөөт бүсийн газар  | 3,108.4             | -                   | -                  |
| 10          | Үндэсний хэмжээний томоохон бүтээн байгуулалт, дэд бүтцийн төсөл, хөтөлбөр болон төр, хувийн хэвшлийн түншлэлийн төсөл хэрэгжүүлэх газар | 859,677.7           | 860,544.9           | 867.2              |
| 11          | Аюултай хог хаягдлын төвлөрсөн байгууламж барих газар  | 42.0                | -                   | -                  |
| 11          | Нийтийн эдэлбэр газар  | 12.8                | -                   | -                  |
| 12          | Үйлдвэрлэл, технологийн паркийн газар  | -                   | 2,955.7             | 2,955.7            |
| <b>Нийт</b> | <b>Улсын тусгай хэрэгцээний газар</b>  | <b>42,565,104.0</b> | <b>44,079,323.0</b> | <b>1,514,219.0</b> |

Энэхүү өөрчлөлтөөр Хөдөө аж ахуйн газраас 1,462,776.23 га, Хот тосгон, бусад суурины газраас 1,036.67 га, Зам, шугам сүлжээний газраас 4,590.92 га, Ойн сан бүхий газраас 37,573.90 га, Усны сан бүхий газраас 14,241.11 га газар буюу нийт 1,514,219.02 га улсын тусгай хэрэгцээний газрын ангилалд шилжсэн байна.

*Хүснэгт 2.2. Улсын тусгай харэгцээний газарт авсан газрын нэгдмэл сангийн ангилал (га-аар)*

| Газрын нэгдмэл сангийн ангилал |                     | Талбайн хэмжээ (га) |
|--------------------------------|---------------------|---------------------|
| Бүгд                           |                     | 1,462,776.23        |
| Хөдөө аж ахуйн газар           | Бэлчээр             | 1,442,573.53        |
|                                | Хадлан              | 13,811.44           |
|                                | Усалгаатай тариалан | 5,571.52            |

|                                       |  |                     |
|---------------------------------------|--|---------------------|
|                                       | Усалгаагүй тариалан  | 120.60              |
|                                       | Атаршсан газар   | 44.60               |
|                                       | ХАА-н барилга байгууламжийн дэвсгэр газар                                    | 652.10              |
|                                       | Ашиглахад тохиромжгүй газар  | 2.44                |
|                                       | <b>Бүгд</b>  | <b>1,036.67</b>     |
|                                       | Барилга, байгууламжийн газар   | 221.7               |
|                                       | Суурьшлын газар  | 7.55                |
|                                       | Үйлдвэрийн газар   | 9.37                |
|                                       | Нийтийн эдэлбэрийн газар   | 117.94              |
| Хот тосгон,<br>бусад<br>суурины газар | Амралт, аялал жуулчлалын газар   | -                   |
|                                       | Уурхайн газар  | 680.11              |
|                                       | Хот суурин доторх бүх төрлийн зам,<br>тэдгээрийн барилга байгууламжийн газар | -                   |
|                                       | Хот суурин доторх инженерийн дэд бүтцийн<br>зориулалтын газар                | -                   |
|                                       | Цаашид тэлж хөгжих нөөц газар  | -                   |
|                                       | <b>Бүгд</b>  | <b>4,590.92</b>     |
| Зам, шугам<br>сүлжээний<br>газар      | Төмөр замын газар  | 87.96               |
|                                       | Авто замын газар   | 2,722.26            |
|                                       | Агаарын тээврийн газар   | -                   |
|                                       | Шугам сүлжээний газар  | 1,780.70            |
|                                       | Усан тээврийн газар  | -                   |
|                                       | <b>Бүгд</b>  | <b>37,573.90</b>    |
| Ойн сан<br>бүхий газар                | Ойн сан бүхий газар  | 37,573.90           |
|                                       | Ой дотор байгаа ойгоор бүрхэгдээгүй газар                                    | -                   |
|                                       | <b>Бүгд</b>  | <b>14,241.11</b>    |
| Усны сан<br>бүхий газар               | Усны сан бүхий газар   | 14,241.11           |
|                                       | Булаг, шанд  | -                   |
|                                       | Нуур, цөөрөм, тойром   | -                   |
|                                       | Мөнх цас, мөсөн гол  | -                   |
|                                       | Усны сан бүхий газрын хамгаалалтын бүс                                       | -                   |
|                                       | <b>Нийт дүн</b>  | <b>1,514,219.02</b> |

### ГУРАВ. ГАЗРЫН УЛСЫН БҮРТГЭЛИЙН ТАЙЛАН (МАЯГТ ГНСТ-5,6)

Улсын хэмжээнд 2025 оны жилийн эцсийн байдлаар Газрын кадастрын мэдээллийн системд нийт 1,307,232 нэгж талбарын 3,090.3 мян.га талбайтай газар бүртгэлтэй байгаагаас газар өмчлөх эрхтэй 644,991 нэгж талбар бүхий 64.2 мян.га, газар эзэмших эрхтэй 654,124 нэгж талбар бүхий 2,243.9 мян.га, газар ашиглах эрхтэй 8,117 нэгж талбар бүхий 782.1 мян.га талбайтай газар тус тус бүртгэлтэй байна. (Маягт ГНСТ-5,6)

Тайлант оны дүнг 2024 оны дүнтэй харьцуулахад 34,842 нэгж талбарын 40.1 га талбайгаар нэмэгдсэн дүнтэй байна.

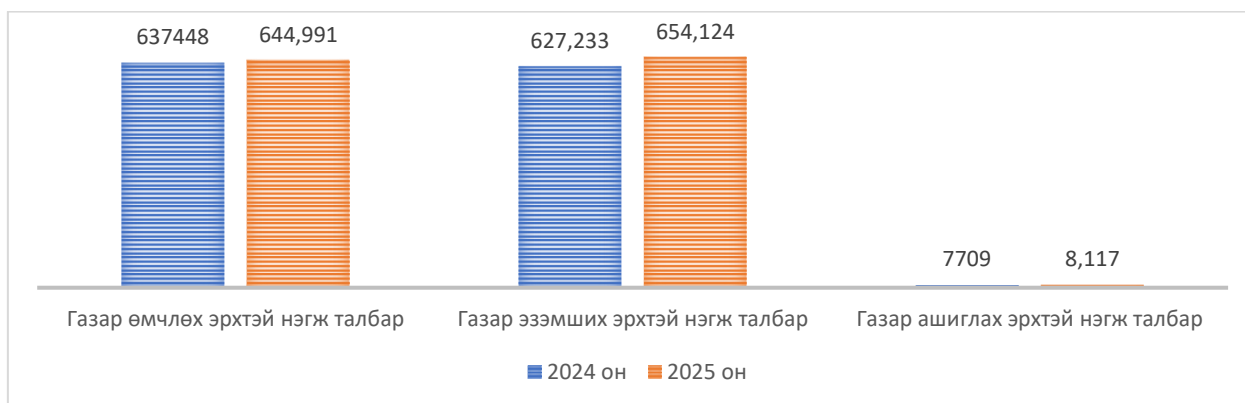


График 3.1. Тайлант онд бүртгэлтэй нэгж талбарын тоог 2024 оны дүнтэй харьцуулсан байдал

Тайлант онд Монгол улсын Засгийн газрын 2025 оны 05, 06, 74, 119, 120, 172 дугаар тогтоолоор улсын хэмжээнд нийт 37,584 нэгж талбарын 245,773.7 га талбай бүхий газрыг шинээр олгохоор төлөвлөснөөс жилийн эцсийн байдлаар 20,910 нэгж талбарын 94,095.6 га талбай бүхий газрыг иргэн, аж ахуйн нэгж, байгууллагын өмчлөл, эзэмшил, ашиглалтад олгож Газрын кадастрын мэдээллийн санд бүртгэн баталгаажуулсан байна.

Хүснэгт 3.1. Газар олголт (аймаг, нийслэлэр)

| Д/д | Аймаг, нийслэл | 2025 онд төлөвлөсөн |                          | 2025 оны газар олголт |                     | Хэрэгжилтийн хувь |
|-----|----------------|---------------------|--------------------------|-----------------------|---------------------|-------------------|
|     |                | Нэгж талбарын тоо   | Нийт талбайн хэмжээ (га) | Нэгж талбарын тоо     | Талбайн хэмжээ (га) |                   |
| 1   | Архангай       | 676                 | 976.1                    | 538                   | 351.1               | 79.6              |
| 2   | Баян-Өлгий     | 1,907               | 1,819.9                  | 599                   | 1,528.2             | 31.4              |
| 3   | Баянхонгор     | 1,045               | 3,589.0                  | 762                   | 3,014.4             | 72.9              |
| 4   | Булган         | 671                 | 6,177.8                  | 466                   | 5,582.1             | 69.4              |
| 5   | Говь-Алтай     | 697                 | 8,475.1                  | 581                   | 7,404.1             | 83.4              |
| 6   | Говьсүмбэр     | 292                 | 2,129.6                  | 269                   | 1,441.4             | 92.1              |
| 7   | Дархан-Уул     | 786                 | 1,294.6                  | 339                   | 765.9               | 43.1              |
| 8   | Дорноговь      | 697                 | 127,884.4                | 472                   | 30,100.9            | 67.7              |
| 9   | Дорнод         | 481                 | 17,499.8                 | 217                   | 476.8               | 45.1              |
| 10  | Дундговь       | 664                 | 29,100.7                 | 391                   | 12,215.1            | 58.9              |
| 11  | Завхан         | 613                 | 6,243.3                  | 401                   | 2,558.8             | 65.4              |
| 12  | Орхон          | 132                 | 4,696.6                  | 117                   | 4,074.0             | 88.6              |
| 13  | Өвөрхангай     | 1,283               | 770.4                    | 1,064                 | 225.5               | 82.9              |
| 14  | Өмнөговь       | 952                 | 12,091.5                 | 381                   | 11,480.1            | 40.0              |
| 15  | Сүхбаатар      | 252                 | 592.4                    | 179                   | 531.6               | 71.0              |

|             |             |               |                  |               |                 |             |
|-------------|-------------|---------------|------------------|---------------|-----------------|-------------|
| 16          | Сэлэнгэ     | 650           | 820.1            | 479           | 504.3           | 73.7        |
| 17          | Төв         | 2,835         | 9,576.3          | 1,349         | 5,148.9         | 47.6        |
| 18          | Увс         | 495           | 455.9            | 177           | 204.7           | 35.8        |
| 19          | Ховд        | 491           | 4,404.5          | 281           | 2,036.5         | 57.2        |
| 20          | Хөвсгөл     | 1,749         | 1,274.0          | 858           | 1,002.1         | 49.1        |
| 21          | Хэнтий      | 612           | 2,845.9          | 480           | 1,699.8         | 78.4        |
| 22          | Улаанбаатар | 19,604        | 3,055.7          | 10,510        | 1,749.5         | 53.6        |
| <b>Нийт</b> |             | <b>37,584</b> | <b>245,773.7</b> | <b>20,910</b> | <b>94,095.6</b> | <b>56.1</b> |

Тайлант онд газар өмчлөх эрхээр 8702 нэгж талбарын 961.6 га талбайтай газрыг шинээр олгохоор төлөвлөгдсөнөөс 4,794 нэгж талбарын 528.9 га, газар эзэмших эрхээр 28,214 нэгж талбарын 177,713.3 га талбайтай газрыг олгохоор төлөвлөгдсөнөөс 15,888 нэгж талбарын 54,569.7 га, газар ашиглах эрхээр 668 нэгж талбарын 67,098.6 га талбайтай газрыг олгохоор төлөвлөгдсөнөөс 228 нэгж талбарын 38,996.9 га талбайтай газрыг тус тус иргэн, аж ахуйн нэгж, байгууллагын өмчлөл, эзэмшил, ашиглалтад шинээр олгосон байна.

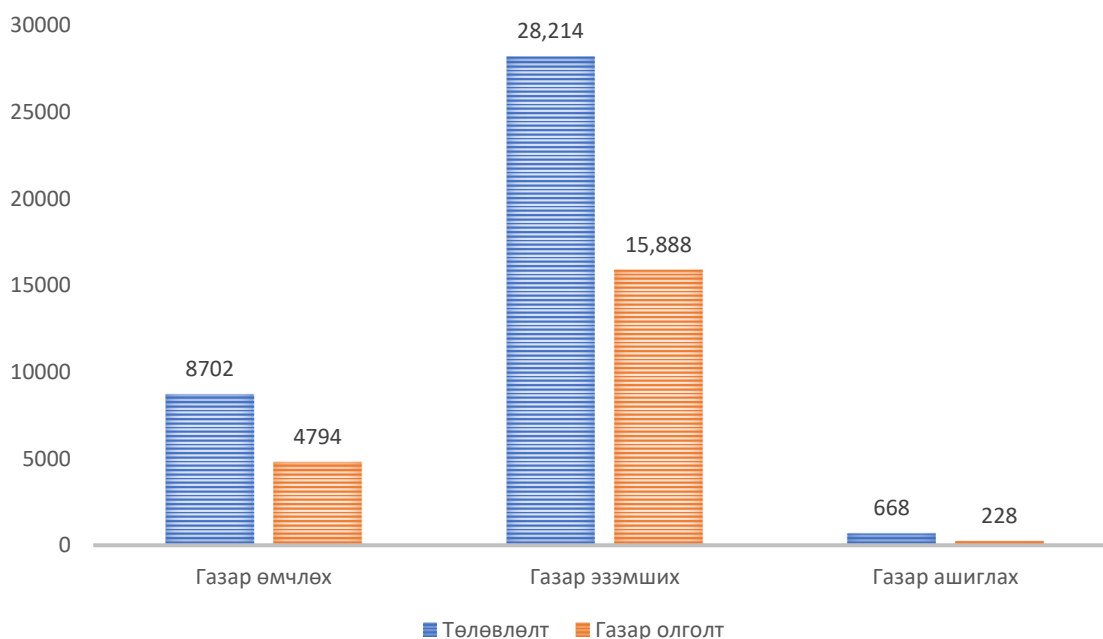


График 3.1. Шинээр газар олгохоор төлөвлөгдсөн болон олгосон газрын эрхийн төрөл

Түүнчлэн 16,936 нэгж талбарын 86,998.2 га талбайтай газрыг өргөдлийн дагуу, 3,137 нэгж талбарын 2,465.5 га талбайтай газрыг давуу эрхээр, 657 нэгж талбарын 3,829.1 га талбайтай газрыг дуудлага худалдаагаар, 180 нэгж талбарын 802.7 га талбайтай газрыг төсөл сонгон шалгаруулах зарчмаар олгоод байна.

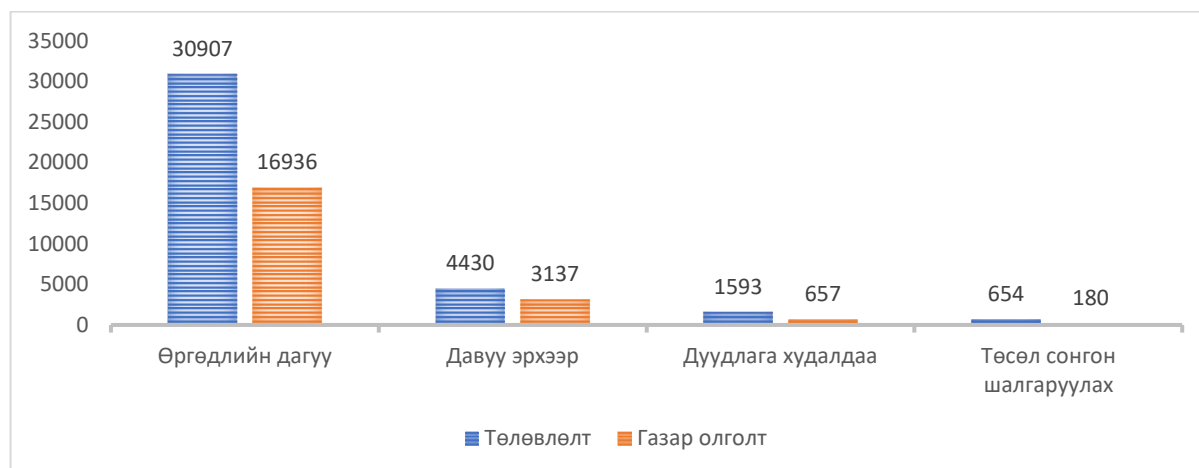


График 3.1.2025 онд шинээр газар олгосон хэлбэр

Тайлант онд газар эзэмшүүлэх, ашиглуулах эрхийн дуудлага худалдаагаар нийт **37 тэрбум 374 сая 60 мянган төгрөгийг** улсын төсөвт төвлөрүүлж, 2024 оны дүнтэй харьцуулахад **11.9 тэрбум төгрөгөөр нэмэгдсэн** дүнтэй байна.

Түүнчлэн Улсын хэмжээнд нийт 690 иргэн, хуулийн этгээдэд 899.6 сая төгрөгийн торгууль, 48.4 сая төгрөгийн нөхөн олговрыг ногдуулж, улсын төсөвт төвлөрүүлсэн. Үүнээс:

-Нийслэлийн хэмжээнд хялбаршуулсан журмаар 318 иргэнд 159.0 сая төгрөг, 31 аж ахуйн нэгж байгууллагад 155.0 сая, зөрчлийн хэрэг 1 иргэнд 25.0 мянган төгрөг, 1 аж ахуйн нэгж байгууллагад 5,0 сая, төгрөг;

-Аймгийн хэмжээнд хялбаршуулсан журмаар 197 иргэнд 87.9 сая төгрөг, нөхөн төлбөр 772.5 мянган төгрөг, 91 аж ахуйн нэгж, байгууллагад 418.9 сая төгрөг, нөхөн төлбөр 33.6 сая төгрөг, зөрчлийн хэрэг 39 иргэнд 3.7 сая төгрөг, нөхөн төлбөр 346.2 мянган төгрөг, 9 аж ахуйн нэгж байгууллагад 70,0 сая төгрөг, нөхөн төлбөр 48.4 сая төгрөг тус тус улсын төсөвт төвлөрүүлсэн байна.

### ДӨРӨВ.МОНГОЛ УЛСЫН ИРГЭНД ӨМЧЛҮҮЛСЭН ГАЗРЫН ТАЙЛАН (МАЯГТ ГНСТ-7)

Монгол Улсын иргэнд газар өмчлүүлэх тухай хуулийн дагуу 2025 оны жилийн эцсийн байдлаар улсын хэмжээнд өссөн дүнгээр нийт 738,135 иргэний 73.6 мянган га газрын өмчлөх эрхийг баталгаажуулсан байна.

Тайлант онд Монгол Улсын Засгийн газрын 2025 оны 119 болон 05 дугаар тогтоолоор 2025 онд улсын хэмжээнд нийт 8,702 иргэнд 961.66 га газрыг өмчлүүлэхээр батлагдсанаас нийт 4,794 иргэнд 529.03 га газрыг өмчлүүлсэн байна. Тогтоолын хэрэгжилт 55.1 хувьтай байна.

Үүнээс нийт 4,785 иргэнд 528.34 га газрыг гэр бүлийн хэрэгцээний зориулалтаар үнэгүй, 9 иргэнд 0.69 га газрыг аж ахуйн зориулалтаар үнээр нь тус тус өмчлүүлсэн байна. Говь-Алтай, Орхон, Сүхбаатар аймгийн төвийн сумд хотын хөгжлийн ерөнхий төлөвлөгөө хийлгэж байгаа тул 2025 онд иргэдэд өмчлүүлэх газрыг төлөвлөөгүй байна.

Харин нийслэлийн хэмжээнд нийт 1417 иргэний эзэмшиж байгаа 86.77 га газрыг нь өмчлүүлсэн байна.

Гэр бүлийн хэрэгцээний зориулалтаар үнэгүй өмчлүүлсэн газрыг дэлгэрэнгүй авч үзвэл 2,434 иргэнд шинээр 218.68 га, 2006 иргэнд одоо эзэмшиж байгаа 137.18 га, Хөшигийн хөндийн тусгай хэрэгцээний газартай давхацсан Төв аймгийн Алтанбулаг сумын 345 иргэнд нөхөх олговортойгоор сольж 172.48 га газрыг тус тус өмчлүүлсэн байна. (График 4.1)

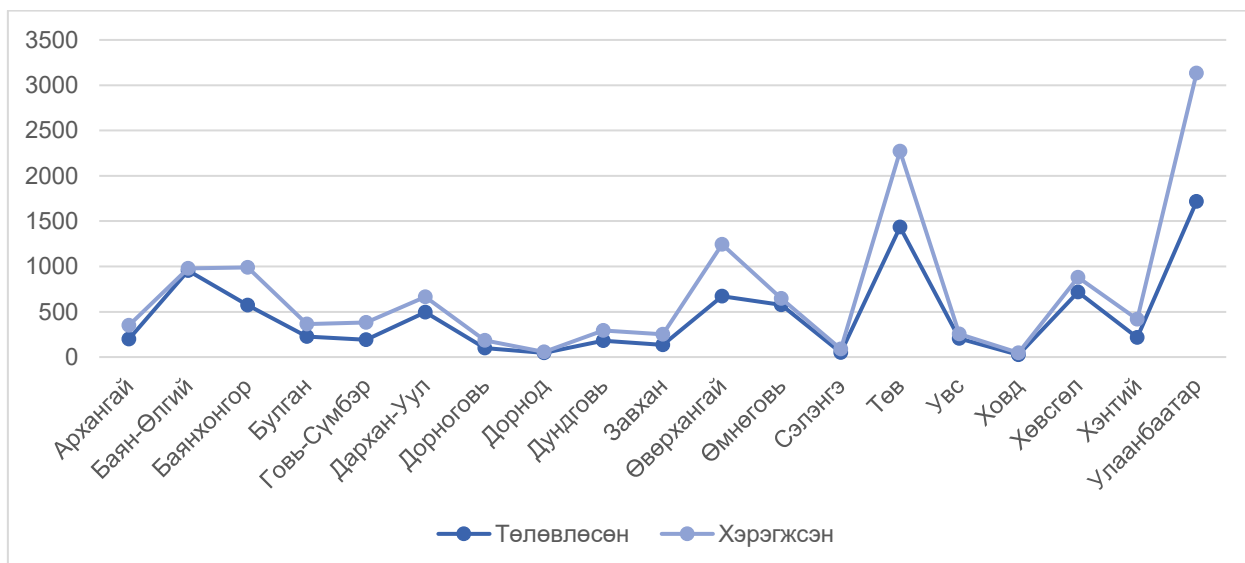


График 4.1. Монгол Улсын Засгийн газрын 2025 оны 119 болон 05 дугаар тогтоолын хэрэгжилт

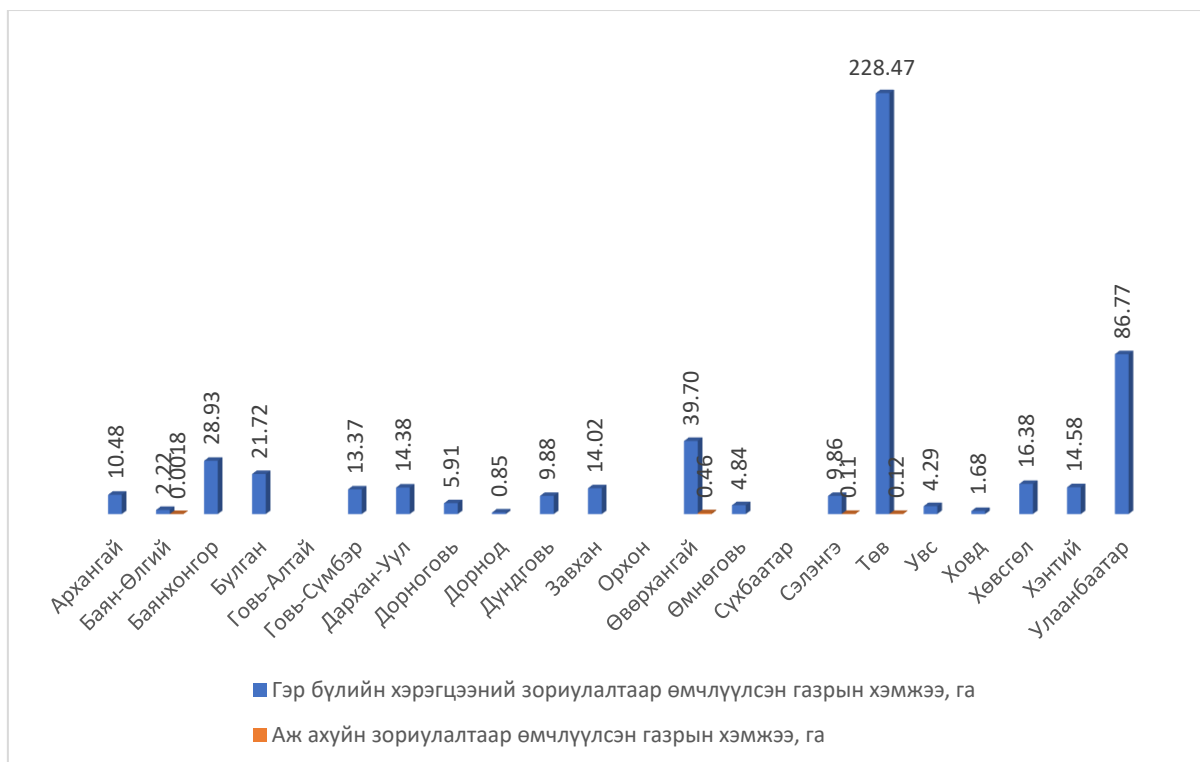


График 4.2. 2025 онд иргэнд гэр бүлийн хэрэгцээний зориулалтаар болон аж ахуйн зориулалтаар өмчлүүлсэн газрын хэмжээ (га-аар)

Хүснэгт 4.1. Монгол Улсын засгийн газрын 2025 оны 119 болон 05 дугаар тогтоолын хэрэгжилт

| Д/д                   | Аймаг,<br>нийслэл | Засгийн газрын<br>тогтоолоор<br>батлагдсан |                          | 2025 онд<br>өмчлүүлсэн |                          | Тогтоолын<br>хэрэгжилт     |                              |
|-----------------------|-------------------|--|--------------------------|------------------------|--------------------------|----------------------------|------------------------------|
|                       |                   | Иргэний<br>тоо                             | Газрын<br>хэмжээ<br>(га) | Иргэний<br>тоо         | Газрын<br>хэмжээ<br>(га) | Иргэний<br>тоо<br>(хувиар) | Газрын<br>хэмжээ<br>(хувиар) |
| 1                     | Архангай          | 198  | 13.71                    | 151                    | 10.48                    | 76.3                       | 76.4                         |
| 2                     | Баян-Өлгий        | 953  | 93.21                    | 26                     | 2.22                     | 2.7                        | 2.4                          |
| 3                     | Баянхонгор        | 574  | 39.92                    | 416                    | 28.93                    | 72.5                       | 72.5                         |
| 4                     | Булган            | 225  | 43.38                    | 140                    | 21.72                    | 62.2                       | 50.1                         |
| 5                     | Говь-Алтай        | -  | -                        | -                      | -                        | -                          | -                            |
| 6                     | Говь-Сүмбэр       | 191  | 13.37                    | 191                    | 13.37                    | 100                        | 100                          |
| 7                     | Дархан-Уул        | 494  | 38.59                    | 172                    | 14.38                    | 34.8                       | 37.3                         |
| 8                     | Дорноговь         | 100  | 7.29                     | 83                     | 5.91                     | 83                         | 81.1                         |
| 9                     | Дорнод            | 46   | 3.94                     | 9                      | 0.85                     | 19.6                       | 21.6                         |
| 10                    | Дундговь          | 179  | 14.52                    | 114                    | 9.88                     | 63.7                       | 68                           |
| 11                    | Завхан            | 133  | 16.18                    | 118                    | 14.02                    | 88.7                       | 86.7                         |
| 12                    | Орхон             | -  | -                        | -                      | -                        | -                          | -                            |
| 13                    | Өвөрхангай        | 670  | 47.51                    | 575                    | 40.16                    | 85.8                       | 84.5                         |
| 14                    | Өмнөговь          | 576  | 42.73                    | 69                     | 4.84                     | 12                         | 11.3                         |
| 15                    | Сүхбаатар         | -  | -                        | -                      | -                        | -                          | -                            |
| 16                    | Сэлэнгэ           | 48   | 11.22                    | 41                     | 9.97                     | 85.4                       | 88.9                         |
| 17                    | Төв               | 1434                                       | 356.94                   | 836                    | 228.52                   | 58.3                       | 64                           |
| 18                    | Увс               | 205  | 17.96                    | 50                     | 4.29                     | 24.4                       | 23.9                         |
| 19                    | Ховд              | 25   | 1.85                     | 22                     | 1.68                     | 88                         | 90.8                         |
| 20                    | Хөвсгөл           | 718  | 80.46                    | 162                    | 16.38                    | 22.6                       | 20.4                         |
| 21                    | Хэнтий            | 216  | 16.02                    | 202                    | 14.58                    | 93.5                       | 91                           |
| 22                    | Улаанбаатар       | 1717                                       | 102.85                   | 1417                   | 86.77                    | 82.5                       | 84.4                         |
| <b>Улсын хэмжээнд</b> |                   | <b>8,702</b>                               | <b>961.66</b>            | <b>4,794</b>           | <b>528.96</b>            | <b>55.1</b>                | <b>55</b>                    |

Монгол Улсын нийт хүн амын тоотой газар өмчилсөн иргэдийн тоог харьцуулахад 20.8 хувь байх бөгөөд өмнөх оны хувьтай харьцуулахад 0.1 хувиар буурсан үзүүлэлттэй байна.

*Хүснэгт 4.2. Хууль хэрэгжиж эхэлснээс хойшхи газар өмчлөлийн байдал*

| № | Он   | МУ-ын<br>нийт хүн<br>амын тоо | Газар өмчилсөн<br>нийт иргэдийн<br>тоо | Хувь |
|---|------|-------------------------------|--|------|
| 1 | 2003 | 2,495,091                     | 21,879                                 | 0.9  |
| 2 | 2004 | 2,521,733                     | 63,867                                 | 2.5  |
| 3 | 2005 | 2,551,081                     | 135,077                                | 5.3  |
| 4 | 2006 | 2,583,254                     | 152,164                                | 5.9  |
| 5 | 2007 | 2,620,446                     | 174,016                                | 6.6  |
| 6 | 2008 | 2,665,955                     | 222,094                                | 8.3  |
| 7 | 2009 | 2,716,275                     | 203,043                                | 7.5  |
| 8 | 2010 | 2,760,968                     | 255,749                                | 9.3  |

|    |      |           |         |      |
|----|------|-----------|---------|------|
| 9  | 2011 | 2,811,666 | 255,747 | 9.1  |
| 10 | 2012 | 2,867,744 | 330,240 | 11.5 |
| 11 | 2013 | 2,930,277 | 371,978 | 12.7 |
| 12 | 2014 | 2,995,949 | 418,671 | 14   |
| 13 | 2015 | 3,057,778 | 446,004 | 14.6 |
| 14 | 2016 | 3,119,935 | 537,321 | 17.2 |
| 15 | 2017 | 3,119,935 | 570,771 | 18.3 |
| 16 | 2018 | 3,177,899 | 615,454 | 19.4 |
| 17 | 2019 | 3,238,479 | 637,501 | 19.7 |
| 18 | 2020 | 3,296,866 | 647,664 | 19.6 |
| 19 | 2021 | 3,357,542 | 663,145 | 19.8 |
| 20 | 2022 | 3,409,939 | 680,797 | 20   |
| 21 | 2023 | 3,457,548 | 723,515 | 20.6 |
| 22 | 2024 | 3,504,741 | 733,394 | 20.9 |
| 23 | 2025 | 3,544,835 | 738,135 | 20.8 |

Тайлбар: 2025 оны эцсийн байдлаар Монгол Улсын хүн амын тоо аймаг, нийслэлийн хэмжээнд нэгтгэгдэж, албан ёсоор гараагүй тул өмнөх оны тоон мэдээг ашигласан болно.

#### ТАВ.ГАЗРЫН ТӨЛБӨР НОГДУУЛАЛТ, ТӨЛӨЛТИЙН ТАЙЛАН (МАЯГТ ГНСТ-8)

Газрын тухай хуулийн 7 дугаар зүйлийн 7.1-т заасны дагуу Газар эзэмшиж, ашиглаж байгаа иргэн, аж ахуйн нэгж, байгууллага Газрын төлбөрийн тухай хуульд заасны дагуу газрын төлбөр төлөх хуулийн зохицуулалттай. Газрын төлбөрийн тухай хуулийн 3 дугаар зүйлд хууль тогтоомжийн дагуу газар эзэмшүүлэх, ашиглуулахаар шийдвэрлэсний үндсэн дээр газрыг эзэмшиж, ашиглаж байгаа Монгол Улсын иргэн, аж ахуйн нэгж, байгууллага, газар ашиглаж байгаа гадаад улсын дипломат төлөөлөгчийн болон консулын газар, олон улсын байгууллагын төлөөлөгчийн газар, гадаад улсын хуулийн этгээд, гадаадын иргэн, харьяалалгүй хүн газрын төлбөр төлөгч байх бөгөөд хуулийн хугацаанд төлбөрийг бүрэн төлсөн байна.

Газрын тухай хууль, Газрын төлбөрийн тухай хуулийн дагуу газрын төлбөрийг ногдуулж, орлогыг бүрдүүлдэг бөгөөд 2025 онд Татварын ерөнхий газартай хамтарсан дундын мэдээллийн сангаар дамжуулан Засгийн газрын 2018 оны “Газрын үнэлгээний тойрог, зэрэглэл (бүс), суурь үнэлгээ, газрын төлбөрийн хэмжээг тогтоох тухай” 182 дугаар тогтоол, Газар зохион байгуулалт, геодези, зураг зүйн газрын даргын 2022 оны “Газрын төлбөр ногдуулах аргачилсан заавар” 209 дугаар тушаал, Газар зохион байгуулалт, геодези, зураг зүйн газар, Татварын ерөнхий газартай хамтарсан 2019 оны 173/178 тоот “Мэдээлэл солилцох журам”, “Мэдээлэл харилцан солилцох тухай гэрээ” 2019/09-01/32 дугаар гэрээний дагуу газрын төлбөрийг дундын мэдээллийн сангаар дамжуулан ногдуулж, төвлөрүүлж байна.

Газрын төлбөрийн тухай хууль хэрэгжиж эхэлснээс хойш газрын төлбөрийн орлогоос 1 их наяд 523 тэрбум 320 сая төгрөгийг улс, орон нутгийн төсөвт төвлөрүүлэхээр төлөвлөснөөс өссөн дүнгээр нийт 1 их наяд 373 тэрбум 463 сая

төгрөгийг төвлөрүүлсэн.1998 онтой харьцуулж үзэхэд 2025 оны газрын төлбөрийн орлого 96 дахин нэмэгдсэн байдалтай байна. (Хүснэгт 5.1)

*Хүснэгт 5.1. Газрын төлбөрийн гүйцэтгэл (он тус бүрээр)*

| Он          | Газрын төлбөрийн төлөвлөгөө (сая.төг) | Гүйцэтгэл (сая.төг) | Гүйцэтгэл (%) |
|-------------|---------------------------------------|---------------------|---------------|
| 1998        | 1,919.60                              | 1,524.50            | 80            |
| 1999        | 2,678.60                              | 1,764.20            | 66            |
| 2000        | 3,221.50                              | 2,895.00            | 90            |
| 2001        | 4,673.60                              | 5,401.90            | 116           |
| 2002        | 5,570.70                              | 6,163.10            | 110           |
| 2003        | 7,303.40                              | 7,962.00            | 109           |
| 2004        | 11,840                                | 11,795.20           | 99            |
| 2005        | 13,867.60                             | 14,045.20           | 101           |
| 2006        | 14,323.00                             | 15,780.70           | 110           |
| 2007        | 19,786.80                             | 20,093.70           | 102           |
| 2008        | 24,790.40                             | 25,543.40           | 102           |
| 2009        | 28,006.60                             | 29,472.40           | 105           |
| 2010        | 29,311.70                             | 30,448.60           | 104           |
| 2011        | 31,280.70                             | 33,556.80           | 107           |
| 2012        | 39,031.30                             | 43,623.20           | 112           |
| 2013        | 37,912.00                             | 43,185.10           | 114           |
| 2014        | 42,326.90                             | 44,950.90           | 106           |
| 2015        | 45,712.60                             | 44,556.20           | 97            |
| 2016        | 47,002.60                             | 46,940.40           | 99.9          |
| 2017        | 47,683.40                             | 49,361.90           | 103.5         |
| 2018        | 48,875.90                             | 51,616.90           | 105.6         |
| 2019        | 76,426.80                             | 88,070.90           | 115.2         |
| 2020        | 125,070.00                            | 107,413.30          | 86.4          |
| 2021        | 158,960.00                            | 112,691.30          | 70.9          |
| 2022        | 154,322.00                            | 117,924.20          | 76.4          |
| 2023        | 156,325.40                            | 140,488.60          | 90            |
| 2024        | 160,856.10                            | 142,181.80          | 88.4          |
| 2025        | 184,241.40                            | 134,012.40          | 73            |
| <b>Нийт</b> | <b>1,523,320.60</b>                   | <b>1,373,463.80</b> | <b>91</b>     |

Улсын хэмжээнд 2025 оны газрын төлбөрийн орлогоос орон нутгийн төсөвт 184 тэрбум 241 сая төгрөгийг оруулахаар төлөвлөснөөс нийт 134 тэрбум 12 сая төгрөгийг орон нутгийн төсөвт төвлөрүүлж, газрын төлбөрийн орлогын төлөвлөгөө 73 хувийн гүйцэтгэлтэй биелүүлсэн байна.

Газрын төлбөрийн 2025 оны батлагдсан төлөвлөгөөний биелэлтийг аймаг, нийслэл тус бүрээр авч үзэхэд Архангай, Баянхонгор, Булган, Говьсүмбэр, Завхан,

Өмнөговь, Сүхбаатар, Хөвсгөл зэрэг аймгууд 100-аас дээш хувийн гүйцэтгэлтэйгээр төлөвлөгөөг давуулан биелүүлсэн байна. (Хүснэгт 5.2)

Хүснэгт 5.2. Газрын төлбөрийн гүйцэтгэл (аймаг, нийслэлээр)

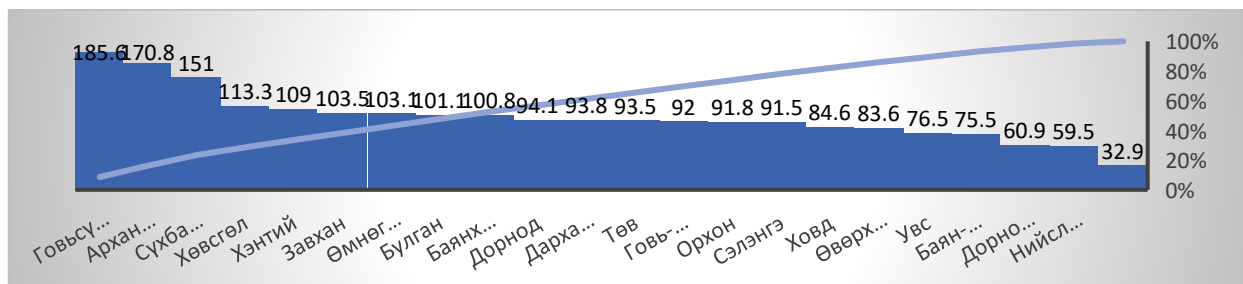
| №  | Аймаг, нийслэл, сум, дүүргийн нэр | Газрын төлбөрийн төлөвлөгөө (мян.төг) | Төлбөл зохих нийт төлбөр (мян.төг) | Тайлангийн хугацаанд төлсөн төлбөр (мян.төг) | Гүйцэтгэлийн хувь |
|----|-----------------------------------|---------------------------------------|------------------------------------|--|-------------------|
| 1  | Архангай                          | 334,000.00                            | 334,000.00                         | 570,610.40                                   | 170.8             |
| 2  | Баян-Өлгий                        | 606,864.00                            | 655,685.90                         | 458,291.10                                   | 75.5              |
| 3  | Баянхонгор                        | 859,000.00                            | 780,410.00                         | 866,235.90                                   | 100.8             |
| 4  | Булган                            | 1,795,054.70                          | 2,142,804.50                       | 1,815,571.10                                 | 101.1             |
| 5  | Говь-Алтай                        | 2,104,117.70                          | 2,368,890.80                       | 1,935,211.10                                 | 92                |
| 6  | Говьсүмбэр                        | 526,000.00                            | 584,181.00                         | 976,012.90                                   | 185.6             |
| 7  | Дархан-Уул                        | 2,259,000.00                          | 3,530,548.10                       | 2,119,273.30                                 | 93.8              |
| 8  | Дорнод                            | 2,666,489.00                          | 3,080,441.50                       | 2,508,925.70                                 | 94.1              |
| 9  | Дундговь                          | 5,000,000.00                          | 3,258,525.10                       | 1,642,564.80                                 | 32.9              |
| 10 | Завхан                            | 1,030,000.00                          | 1,030,000.00                       | 1,065,844.20                                 | 103.5             |
| 11 | Орхон                             | 31,505,096.90                         | 33,222,197.90                      | 28,913,329.10                                | 91.8              |
| 12 | Өвөрхангай                        | 1,188,700.00                          | 1,959,806.20                       | 994,205.30                                   | 83.6              |
| 13 | Өмнөговь                          | 14,052,279.00                         | 15,443,909.80                      | 14,494,780.00                                | 103.1             |
| 14 | Сүхбаатар                         | 444,751.00                            | 732,223.80                         | 671,702.70                                   | 151               |
| 15 | Сэлэнгэ                           | 2,473,267.20                          | 3,198,845.00                       | 2,262,836.50                                 | 91.5              |
| 16 | Төв                               | 3,836,616.70                          | 7,349,406.80                       | 3,586,117.90                                 | 93.5              |
| 17 | Увс                               | 969,960.10                            | 1,515,082.30                       | 742,248.50                                   | 76.5              |
| 18 | Ховд                              | 1,410,901.50                          | 1,928,245.20                       | 1,193,660.40                                 | 84.6              |
| 19 | Хөвсгөл                           | 645,750.20                            | 645,750.20                         | 731,335.50                                   | 113.3             |
| 20 | Хэнтий                            | 1,230,910.00                          | 1,230,910.00                       | 1,341,065.00                                 | 109               |
| 21 | Дорноговь                         | 6,921,606.90                          | 7,281,206.70                       | 4,215,476.40                                 | 60.9              |
| 22 | Нийслэл                           | 102,381,050.30                        | 87,323,408.50                      | 60,906,313.70                                | 59.5              |
|    | <b>нийт</b>                       | <b>184,241,415.20</b>                 | <b>179,596,479.40</b>              | <b>134,011,611.40</b>                        | <b>73</b>         |

Газар зохион байгуулалт, геодези зураг зүйн ерөнхий газраас 2020 онд Газрын төлбөр, татварын цахим системийг хэрэглээнд нэвтрүүлж Татварын ерөнхий газартай хамтарсан дундын мэдээллийн сангаар дамжуулан газрын төлбөрийн нэхэмжлэлийг иргэн, хуулийн этгээдэд илгээдэг болсон бөгөөд цахим систем (Egazar.gov.mn, Ebarimt), бүх банкны интернэт банк болон гар утасны аппликэйшн ашиглан түргэн шуурхай газрын төлбөрийн мэдээлэл авах, нэхэмжлэхээр төлбөрөө төлөх боломжийг бүрдүүлснээр газрын төлбөрийн орлого төвлөрүүлэлт тогтмол нэмэгдэж байна.

Тайлант онуудын газрын төлбөрийн орлогыг 2025 онтой харьцуулахад өссөн дүнтэй байгаа нь Газрын удирдлагын нэгдсэн сангийн нэгдсэн системд суурилсан

Газрын төлбөр, татварын системээр эрх зүйн харилцаа үүссэн бүртгэлтэй нийт нэгж талбарт ногдуулалт хийж Татварын системд илгээж байгаа нь цаашид газрын төлбөрийн орлого нэмэгдэх эрх зүйн орчныг бүрдүүлж байна. Мөн уул уурхайн ашиглалтын лиценз бүхий газар, улсын тусгай хамгаалалттай газарт олгогдсон газруудыг цахим системд бүрэн бүртгэж баталгаажуулснаар газрын төлбөрийн орлого өсөх боломжтой юм.

Газрын төлбөрийн орлогын төлөвлөгөөг давуулан биелүүлсэн аймгийн хувьд хууль тогтоомжийн дагуу газрын төлбөрийг газар эзэмшигч, ашиглагч иргэн, аж ахуйн нэгж, байгууллагын нэгж талбар бүрт ногдуулж, хураан барагдуулах ажлыг батлагдсан журам, зааврын дагуу хэрэгжүүлэн ажилласан байна. (Зураг 5.1)



Зураг 5.1. Тайлант оны газрын төлбөрийн орлогын гүйцэтгэл (хувиар)

2025 онд газрын төлбөрийн орлогыг газрын нэгдмэл сангийн ангиллаар авч үзвэл хамгийн их хувийг хот тосгон, бусад суурины газар болон тусгай хэрэгцээний газраас төвлөрүүлсэн байна. Харин хамгийн бага хувийг усны сан бүхий газар, зам, шугам сүлжээний газрын төлбөр эзэлж байна. Энэ нь хот суурин газрын эрх зүйн харилцаа үүссэн нэгж талбарын тоо бусад ангиллын эрх зүйн харилцаа үүссэн нэгж талбарын тооноос харьцангуй их байгаатай холбоотой юм. Хүснэгт 5.3

Хүснэгт 5.3. Газрын төлбөрийн орлого төвлөрүүлэлт (Газрын нэгдмэл сангийн ангиллаар)

| №  | Аймаг, Нийслэл | ХАА эдэлбэр газар (мян.төг) | Хот тосгон бусад суурины газар (мян.төг) | Ойн сан бүхий газар (мян.төг) | Усны сан бүхий газар (мян.төг) | Зам шугам сүлжээний газар (мян.төг) | Тусгай хэрэгцээний газар (мян.төг) |
|----|----------------|-----------------------------|--|-------------------------------|--------------------------------|-------------------------------------|------------------------------------|
| 1  | Архангай       | 36,003.8                    | 462,334.1                                | -                             | -                              | 4,900.1                             | 67,372.3                           |
| 2  | Баян-Өлгий     | 6,079.6                     | 418,946.8                                | 17,350.0                      | -                              | 467.5                               | 12,526.3                           |
| 3  | Баянхонгор     | 51,721.5                    | 809,115.9                                | 1,104.6                       | -                              | 15.7                                | 4,278.2                            |
| 4  | Булган         | 192,405.5                   | 1,519,206.3                              | 1,997.3                       | -                              | 9,937.7                             | 92,160.4                           |
| 5  | Говь-Алтай     | 135,810.8                   | 1,665,853.6                              | -                             | -                              | 114,958.2                           | 18,588.6                           |
| 6  | Говьсүмбэр     | 3,307.9                     | 958,558.6                                | 3,399.0                       | 177.0                          | 7,574.3                             | 3,111.6                            |
| 7  | Дархан-Уул     | 85,532.6                    | 1,880,189.2                              | 13,202.4                      | 2,116.1                        | 64,284.2                            | 73,948.9                           |
| 8  | Дорнод         | 341,992.6                   | 2,092,525.0                              | -                             | -                              | -                                   | 74,408.2                           |
| 9  | Дундговь       | 72,751.3                    | 1,422,188.1                              | 4,674.8                       | -                              | 133,015.5                           | 9,935.1                            |
| 10 | Завхан         | 131,991.4                   | 834,792.6                                | 3,650.8                       | -                              | 9,951.9                             | 174,821.3                          |
| 11 | Орхон          | 28,555.5                    | 28,746,683.2                             | 30,981.2                      | -                              | 107,109.1                           | -                                  |

**ГАЗАР ЗОХИОН БАЙГУУЛАЛТ, ГЕОДЕЗИ, ЗУРАГ ЗҮЙН ЕРӨНХИЙ ГАЗАР**

|    |             |                    |                      |                  |                |                    |                     |
|----|-------------|--------------------|----------------------|------------------|----------------|--------------------|---------------------|
| 12 | Өвөрхангай  | 65,765.0           | 720,583.4            |                  |                | 142,052.5          | 65,804.4            |
| 13 | Өмнөговь    | 47,531.2           | 14,207,017.9         | 119,110.0        |                | 9,975.5            | 111,145.5           |
| 14 | Сүхбаатар   | 136,304.7          | 526,823.3            | 878.3            | -              | -                  | 7,696.4             |
| 15 | Сэлэнгэ     | 535,749.8          | 1,662,954.9          | 9,245.4          | 2,645.4        | 4,148.9            | 48,092.1            |
| 16 | Төв         | 577,523.9          | 1,901,151.1          | -                | 922.1          | 173,270.2          | 936,808.0           |
| 17 | Увс         | 90,958.0           | 600,592.1            | 610.6            |                | 24,822.6           | 25,265.2            |
| 18 | Ховд        | 607,204.4          | 498,138.3            | 2,318.8          | -              | -                  | 22,985.5            |
| 19 | Хөвсгөл     | 216,090.3          | 343,415.4            | 299.8            | 17.1           | 4,340.4            | 167,172.5           |
| 20 | Хэнтий      | 310,077.7          | 1,030,987.9          | -                | -              | -                  |                     |
| 21 | Дорноговь   | 53,628.2           | 4,008,572.6          | 11,736.8         | -              | 139,738.8          | 1,800.0             |
| 22 | Нийслэл     | 690,753.4          | 41,699,616.9         | 412,654.0        | -              | 1,816,683.9        | 16,286,606.3        |
|    | <b>НИЙТ</b> | <b>4,417,739.1</b> | <b>108,010,247.2</b> | <b>633,213.8</b> | <b>5,877.7</b> | <b>2,767,246.9</b> | <b>18,204,526.6</b> |

Газрын нэгдмэл сангийн ангиллаар авч үзэхэд хөдөө аж ахуйн эдэлбэр газар 4 тэрбум 417 сая төгрөг, хот, тосгон, бусад суурины газар 108 тэрбум 10 сая төгрөг, ойн сан бүхий газар 633 сая төгрөг, усны сан бүхий газар 5.8 сая төгрөг, зам шугам сүлжээний газар 2 тэрбум 767 сая төгрөг, тусгай хэрэгцээний газар 18 тэрбум 204 сая төгрөг тус тус газрын төлбөрийн орлогоос орон нутгийн төсөвт төвлөрүүлээд байна.

Газрын төлбөрийн орлогоос орон нутгийн төсөвт төвлөрөх орлогын голлох хувийг хот, тосгон, бусад суурины газар, улсын тусгай хамгаалалттай газар, уул уурхайн газар, хөдөө аж ахуйн эдэлбэр газрууд төлбөрийн орлого бүрдүүлж байна.

Газар зохион байгуулалт, геодези зураг зүйн ерөнхий газраас Газрын төлбөр, татварын системээр дамжуулан Татварын удирдлагын системд ногдуулалт илгээж байгаатай холбоотойгоор сум, дүүргийн газрын төлбөрийг нэгж талбар тус бүрээр ногдуулж, барагдуулах, газар эзэмшигчийн газрын төлбөрийн давхардлыг арилгах, алдааг засварлах, хянах, зорилгоор 7 хоног бүр ногдуулалт, нэхэмжлэх үүсгэх ажлын явцыг танилцуулж харилцан мэдээлэл солилцож, ажлын уялдааг нэмэгдүүлэн ажиллаж байна.

Мөн Татварын албатай хамтран газрын төлбөрийг барагдуулах, төлбөрийн гүйцэтгэлийг хангахын тулд урьд оны газрын төлбөрөөр тооцоо нийлэн нэхэмжлэх үүсгэж барагдуулах ажлыг зохион байгуулж ажиллаж байна.

Ингэснээр [egaza.gov.mn](http://egaza.gov.mn), гар утас, цахим хаяг /email/, Ибаримт, зэргээр газрын төлбөр төлөгч бүрд нэхэмжлэхийг шуурхай хүргэж газрын төлбөр төлөгчийг мэдээллээр хангаж ажиллаж байна.

21 аймаг, нийслэлийн хэмжээнд Газрын татвар, төлбөрийн системээр дараах ажлуудыг зохион байгуулж ажилласан. Үүнд:

-2025 онд Газрын татвар, төлбөрийн системээр дамжуулан Газрын кадастрын мэдээллийн нэгдсэн цахим системд бүртгэлтэй нэгж талбар тус бүрд төлбөр ногдуулах, татварын удирдлагын системд илгээх ажлыг зохион байгуулах;

-Тухайн онд эрх бүхий этгээдийн шийдвэрээр шинээр газар эзэмших, ашиглах эрх олгосон нэгж талбар бүрд тухай бүр газрын төлбөрийг тооцоолж ногдуулалт, нэхэмжлэхийг үүсгэх;

-Үйлчилгээний хураамж, улсын тэмдэгтийн хураамжийн орлогыг Татварын удирдлагын систем болон Газрын төлбөр, татварын системээр төлбөрийн даалгавар үүсгэн, төлөх боломжийг хангах;

-Ашигт малтмал, газрын тосны газартай хамтран дундын мэдээллийн санг байгуулж ашиглалтын лиценз бүхий газруудыг Газрын кадастрын мэдээллийн санд бүрэн бүртгэж баталгаажуулж түүнд төлбөр ногдуулж нэхэмжлэх үүсгэх;

-Газрын татвар, төлбөрийн урьд оны илүү, дутуу аймаг тус бүр нийт дүнгээр үүсгэсэн нэхэмжлэхийн төлөлтийг барагдуулж дуусгах;

### 5.1.Газрын зах зээлийн үнийн мэдээ

Газар, үл хөдлөх хөрөнгийн зах зээлийн үнийн мэдээг гэр бүлийн хэрэгцээний зориулалттай (ГХ), хөдөө аж ахуйн үйлдвэрлэлийн зориулалттай (ХАА), худалдаа үйлчилгээний зориулалттай (ХҮ), хөдөө аж ахуйн газраас бусад үйлдвэрлэлийн зориулалттай (Ү) гэсэн 4 төрлөөр цуглуулж байгаа бөгөөд газрын эрхээ шилжүүлж байгаа худалдагчаас, шилжүүлж авч байгаа худалдан авагчаас, түрээслэгч, түрээслүүлэгч болон бусад эх сурвалжаас бүрдүүлж байна.

2025 оны жилийн эцсийн байдлаар Газрын биржийн цахим системд нийт **14,262** газар, үл хөдлөх эд хөрөнгийн үнийн мэдээ бүртгэсэн. Бүртгэгдсэн газар, үл хөдлөх эд хөрөнгийн үнийн мэдээнээс гэр бүлийн хэрэгцээний зориулалттай 11,912, худалдаа үйлчилгээний зориулалттай 776, хөдөө аж ахуйн үйлдвэрлэлийн зориулалттай 1,445, хөдөө аж ахуйн газраас бусад үйлдвэрлэлийн зориулалттай 129 үнийн мэдээ тус тус эзэлж байна.

#### Хүснэгт 5.1.1.Газрын зах зээлийн үнийн мэдээ цуглуулсан байдал

| Аймаг/<br>нийслэл | Нийт<br>үнийн<br>мэдээ | Үүнээс                          |                         |                         |                                   |                         |                         |                         |                  |
|-------------------|------------------------|---------------------------------|-------------------------|-------------------------|-----------------------------------|-------------------------|-------------------------|-------------------------|------------------|
|                   |                        | Гэр бүлийн<br>хэрэгцээний газар | Үүнээс                  |                         | Худалдаа<br>үйлчилгээний<br>газар | Үүнээс                  |                         | Хөдөө аж ахуйн<br>газар | Үйлдвэрийн газар |
|                   |                        |                                 | Үл хөдлөх<br>хөрөнгөтэй | Үл хөдлөх<br>хөрөнгөгүй |                                   | Үл хөдлөх<br>хөрөнгөтэй | Үл хөдлөх<br>хөрөнгөгүй |                         |                  |
| Нийслэл           | 4,846                  | 4,306                           | -                       | 4,306                   | 309                               | -                       | 309                     | 146                     | 85               |
| Архангай          | 159                    | 116                             | 5                       | 111                     | 22                                | 4                       | 18                      | 21                      | -                |
| Баян-Өлгий        | 137                    | 127                             | 14                      | 113                     | 1                                 | -                       | 1                       | 7                       | 2                |
| Баянхонгор        | 710                    | 547                             | 160                     | 387                     | 39                                | 12                      | 27                      | 120                     | 4                |
| Булган            | 572                    | 417                             | 65                      | 352                     | 57                                | 16                      | 41                      | 94                      | 4                |
| Говь-Алтай        | 289                    | 178                             | 25                      | 153                     | 22                                | 13                      | 9                       | 88                      | 1                |
| Говьсүмбэр        | 103                    | 98                              | 2                       | 96                      | 3                                 | 2                       | 1                       | 2                       | -                |
| Дархан-Уул        | 639                    | 531                             | 68                      | 463                     | 66                                | 27                      | 39                      | 30                      | 12               |
| Дорноговь         | 448                    | 431                             | 106                     | 325                     | 14                                | 4                       | 10                      | 2                       | 1                |
| Дорнод            | 94                     | 94                              | 6                       | 88                      | -                                 | -                       | -                       | -                       | -                |
| Дундговь          | 297                    | 190                             | 15                      | 175                     | 23                                | 4                       | 19                      | 83                      | 1                |

**ГАЗАР ЗОХИОН БАЙГУУЛАЛТ, ГЕОДЕЗИ, ЗУРАГ ЗҮЙН ЕРӨНХИЙ ГАЗАР**

|                 |               |              |            |               |            |            |            |              |            |
|-----------------|---------------|--------------|------------|---------------|------------|------------|------------|--------------|------------|
| Завхан          | 271           | 123          | 10         | 113           | 45         | 6          | 39         | 103          | -          |
| Орхон           | 965           | 954          | 3          | 951           | 1          | -          | 1          | 9            | 1          |
| Өвөрхангай      | 254           | 208          | 45         | 163           | 3          | -          | 3          | 41           | 2          |
| Өмнөговь        | 671           | 631          | 14         | 617           | 26         | 10         | 16         | 14           | -          |
| Сэлэнгэ         | 990           | 774          | 81         | 693           | 46         | 12         | 34         | 164          | 6          |
| Сүхбаатар       | 64            | 60           | 8          | 52            | 3          | 1          | 2          | -            | 1          |
| Төв             | 1,784         | 1407         | 35         | 1,372         | 26         | 5          | 21         | 348          | 3          |
| Увс             | 153           | 90           | 13         | 77            | 8          | 2          | 6          | 54           | 1          |
| Ховд            | 43            | 20           | -          | 20            | 14         | -          | 14         | 8            | 1          |
| Хэнтий          | 194           | 169          | 1          | 168           | 11         | 1          | 10         | 14           | -          |
| Хөвсгөл         | 579           | 441          | 4          | 437           | 37         | 1          | 36         | 97           | 4          |
| <b>Нийт дүн</b> | <b>14,262</b> | <b>11912</b> | <b>680</b> | <b>11,232</b> | <b>776</b> | <b>120</b> | <b>656</b> | <b>1,445</b> | <b>129</b> |

Тайлант хугацаанд цуглуулсан газар, үл хөдлөх эд хөрөнгийн үнийн мэдээний 83.52 хувийг гэр бүлийн хэрэгцээний зориулалттай газрын үнийн мэдээ, 5.44 хувийг худалдаа үйлчилгээний зориулалттай газрын үнийн мэдээ, 10.13 хувийг хөдөө аж ахуйн зориулалттай газрын үнийн мэдээ, 0.90 хувийг үйлдвэрлэлийн зориулалттай газрын үнийн мэдээ эзэлж байна.

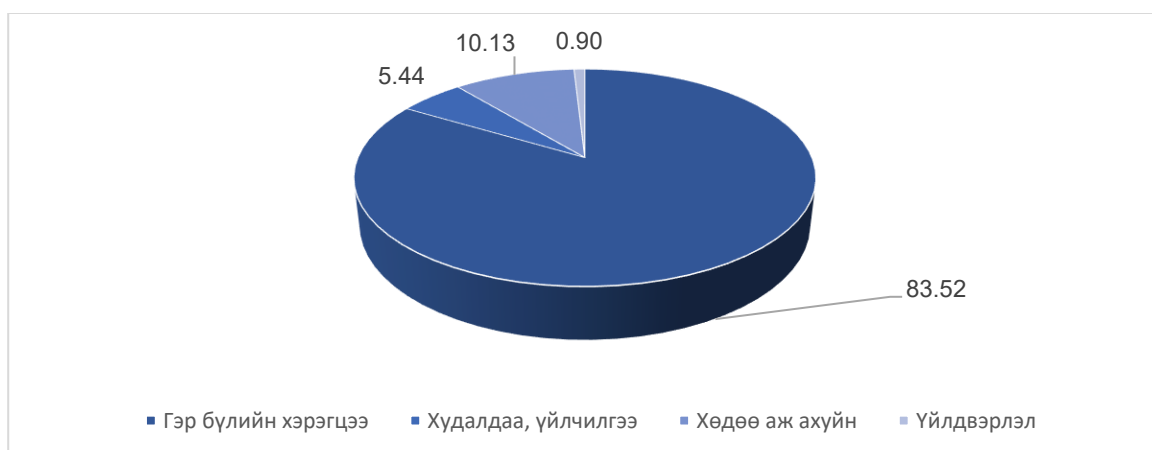


График 5.1.1. Газрын зах зээлийн үнийн мэдээний эзлэх хувь.

2025 онд цуглуулсан нийт үнийн мэдээний 85.07 хувь нь худалдагдсан үнэ, 3.13 хувь нь үнэлэгдсэн үнэ, 10.38 хувь нь нотариатын үнэ, 1.42 хувийг худалдахаар санал болгож буй үнэ тус тус эзлэж байна.

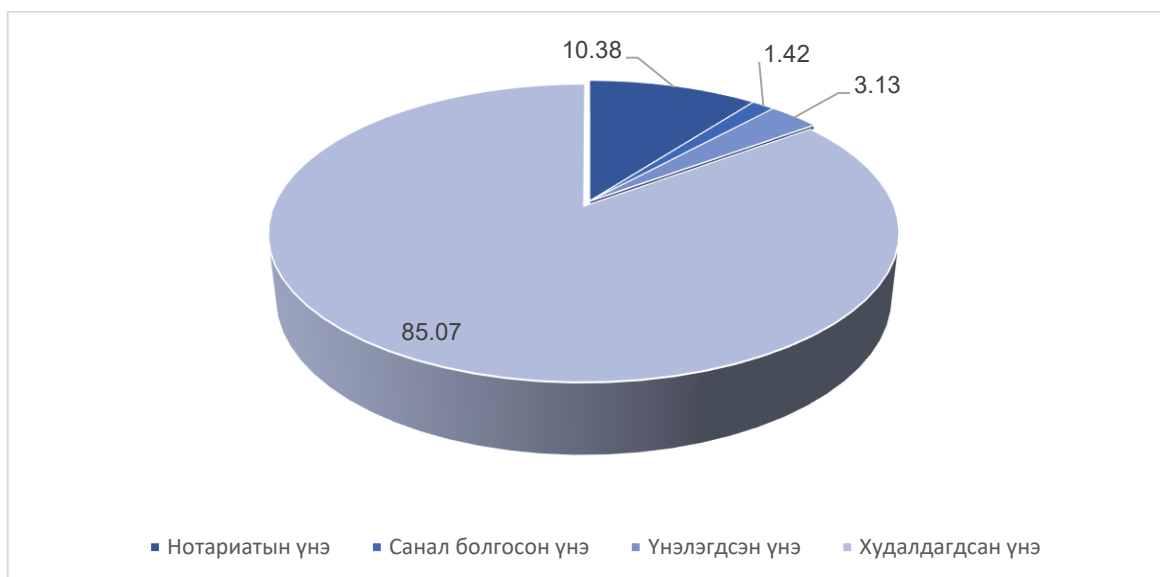


График 5.1.2.Газрын зах зээлийн үнийн мэдээний төрөл.

Хүснэгт 5.1.2.Нийслэлийн 9 дүүрэгт эрхийн төрөл, эх сурвалж, зориулалтын төрөл тус бүрээр бүртгэгдсэн үнийн мэдээ.

| Дүүрэг         | Эрхийн төрөл |            | Эх сурвалж   |            | Зориулалтын төрөл            |                             |                      |                     |
|----------------|--------------|------------|--------------|------------|------------------------------|-----------------------------|----------------------|---------------------|
|                | Эзэмших      | Өмчлөх     | Худалдагч    | Нотариат   | Гэр бүлийн хэрэгцээний газар | Худалдаа үйлчилгээний газар | Хөдөө аж ахуйн газар | Үйлдвэрлэлийн газар |
| Багануур       | 101          | 19         | 119          | 1          | 97                           | 9                           | 9                    | 5                   |
| Багахангай     | 63           |            | 2            | 61         | 49                           | 7                           | 3                    | 4                   |
| Баянгол        | 103          | 41         | 144          | -          | 70                           | 56                          | 7                    | 11                  |
| Баянзүрх       | 1,432        | 141        | 1,432        | 141        | 1,504                        | 54                          | 7                    | 8                   |
| Сонгинохайрхан | 1,351        | 125        | 1,476        | -          | 1312                         | 80                          | 58                   | 26                  |
| Сүхбаатар      | 412          | 73         | 485          | -          | 477                          | 6                           | 2                    |                     |
| Хан-Уул        | 410          | 34         | 444          | -          | 349                          | 61                          | 27                   | 7                   |
| Чингэлтэй      | 80           | 34         | 114          | -          | 106                          | 4                           |                      | 4                   |
| Налайх         | 424          | 3          | 427          | -          | 342                          | 32                          | 33                   | 20                  |
| <b>Нийт</b>    | <b>4,376</b> | <b>470</b> | <b>4,643</b> | <b>203</b> | <b>4,306</b>                 | <b>309</b>                  | <b>146</b>           | <b>85</b>           |

2025 онд нийслэлийн 9 дүүргийн хэмжээнд нийт 4,846 үнийн мэдээ цуглуулсан бөгөөд нийт цуглуулсан үнийн мэдээний 470 буюу 9.69 хувь нь өмчилсөн газрын үнийн мэдээ, 4,376 буюу 90.31 хувь нь эзэмшил газрын үнийн мэдээ байна. Үүнээс үзэхэд 90 орчим хувь нь иргэн, хуулийн этгээдийн эзэмшиж буй газар илүү их зах зээлийн эргэлтэд орсон байна.

Хүснэгт 5.1.3. Газрын зах зээлийн үнийн мэдээг зориулалтаар болон үл хөдлөх хөрөнгөтэй эсэх байдлаар ангилсан байдал (Нийслэл)

| Дүүрэг | Гэр бүлийн хэрэгцээний газар | Худалдаа үйлчилгээний газар | Хөдөө аж ахуйн газар | Үйлдвэрлэлийн газар |
|--------|------------------------------|-----------------------------|----------------------|---------------------|
|--------|------------------------------|-----------------------------|----------------------|---------------------|

|                | Үл хөдлөх хөрөнгө бүхий газар | Үл хөдлөх хөрөнгөгүй газар | Үл хөдлөх хөрөнгө бүхий газар | Үл хөдлөх хөрөнгөгүй газар | Үл хөдлөх хөрөнгө бүхий газар | Үл хөдлөх хөрөнгөгүй газар | Үл хөдлөх хөрөнгө бүхий газар | Үл хөдлөх хөрөнгөгүй газар |
|----------------|-------------------------------|----------------------------|-------------------------------|----------------------------|-------------------------------|----------------------------|-------------------------------|----------------------------|
| Багануур       | -                             | 97                         | -                             | 9                          | -                             | 9                          | -                             | 5                          |
| Багахангай     | -                             | 49                         | -                             | 7                          | -                             | 3                          | -                             | 4                          |
| Баянгол        | -                             | 70                         | -                             | 56                         | -                             | 7                          | -                             | 11                         |
| Баянзүрх       | -                             | 1504                       | -                             | 54                         | -                             | 7                          | -                             | 8                          |
| Сонгинохайрхан | -                             | 1312                       | -                             | 80                         | -                             | 58                         | -                             | 26                         |
| Сүхбаатар      | -                             | 477                        | -                             | 6                          | -                             | 2                          | -                             |                            |
| Хан-Уул        | -                             | 349                        | -                             | 61                         | -                             | 27                         | -                             | 7                          |
| Чингэлтэй      | -                             | 106                        | -                             | 4                          | -                             |                            | -                             | 4                          |
| Налайх         | -                             | 342                        | -                             | 32                         | -                             | 33                         | -                             | 20                         |
| <b>Нийт</b>    | <b>-</b>                      | <b>4,306</b>               | <b>-</b>                      | <b>309</b>                 | <b>-</b>                      | <b>146</b>                 | <b>-</b>                      | <b>85</b>                  |

Улаанбаатар хотын хувьд нийт 4,846 үнийн мэдээ цугласан бөгөөд Сонгинохайрхан, Баянзүрх, зэрэг нэгж талбар ихтэй дүүргийн хувьд газрын эрх шилжүүлэх, шилжилт хөдөлгөөн хамгийн их хийгдэж байна. Мөн түүнчлэн эрх шилжүүлж байгаа газрын 4,846 буюу 100.0 хувь нь ямар нэг үл хөдлөх хөрөнгөгүй газар байсан байгаа нь хүснэгтээс харагдаж байна. Энэ нь иргэдийн газар зах зээлийн эргэлтэд орж газрын үнэ цэнэ нэмэгдэж байгаа нь харагдаж байна.

Газрын биржийн цахим систем ([www.mle.mn](http://www.mle.mn))-д бүртгэгдсэн 21 аймгийн газрын зах зээлийн үнийн мэдээнээс үзэхэд нийт 5692 буюу 60.45 хувь нь өмчилсөн газрын үнийн мэдээ байх бөгөөд үлдсэн 3724 буюу 39.55 хувь нь эзэмшил газрын үнийн мэдээ байна.

Аймгуудын хувьд Төв аймаг хамгийн их буюу 1,234, Орхон аймаг 935 өмчилсөн газрын үнийн мэдээ цуглуулсан бол Ховд аймаг хамгийн бага буюу 2 өмчилсөн газрын мэдээ цуглуулсан байна. Харин 2025 оны хувьд Дорнод аймагт өмчилсөн газрын үнийн мэдээ огт бүртгэгдээгүй байна.

Хүснэгт 5.1.4. Газрын зах зээлийн үнийн мэдээг зориулалтаар болон үл хөдлөх хөрөнгөтэй эсэх байдлаар ангилсан байдал (аймгаар)

| Аймаг      | Эрхийн төрөл |        | Эх сурвалж |                      | Зориулалтын төрөл            |                             |                      |                     |
|------------|--------------|--------|------------|----------------------|------------------------------|-----------------------------|----------------------|---------------------|
|            | Эзэмших      | Өмчлөх | Худалдагч  | Нотариат болон бусад | Гэр бүлийн хэрэгцээний газар | Худалдаа үйлчилгээний газар | Хөдөө аж ахуйн газар | Үйлдвэрлэлийн газар |
| Архангай   | 130          | 29     | 135        | 24                   | 116                          | 22                          | 21                   | -                   |
| Баян-Өлгий | 127          | 10     | 137        | -                    | 127                          | 1                           | 7                    | 2                   |
| Баянхонгор | 230          | 480    | 556        | 154                  | 547                          | 39                          | 120                  | 4                   |
| Булган     | 443          | 129    | 299        | 273                  | 417                          | 57                          | 94                   | 4                   |
| Говь-Алтай | 216          | 73     | 115        | 174                  | 178                          | 22                          | 88                   | 1                   |
| Говьсүмбэр | 10           | 93     | 85         | 18                   | 98                           | 3                           | 2                    | -                   |

|             |              |              |              |              |              |            |              |           |
|-------------|--------------|--------------|--------------|--------------|--------------|------------|--------------|-----------|
| Дархан-Уул  | 265          | 374          | 569          | 70           | 531          | 66         | 30           | 12        |
| Дорноговь   | 242          | 206          | 432          | 16           | 431          | 14         | 2            | 1         |
| Дорнод      | -            | 94           | 59           | 35           | 94           | -          | -            | -         |
| Дундговь    | 117          | 180          | 221          | 76           | 190          | 23         | 83           | 1         |
| Завхан      | 258          | 13           | 216          | 55           | 123          | 45         | 103          | -         |
| Орхон       | 30           | 935          | 959          | 6            | 954          | 1          | 9            | 1         |
| Өвөрхангай  | 57           | 197          | 201          | 53           | 208          | 3          | 41           | 2         |
| Өмнөговь    | 48           | 623          | 602          | 69           | 631          | 26         | 14           | -         |
| Сэлэнгэ     | 287          | 703          | 901          | 89           | 774          | 46         | 164          | 6         |
| Сүхбаатар   | 7            | 57           | 59           | 5            | 60           | 3          | -            | 1         |
| Төв         | 550          | 1,234        | 1,112        | 672          | 1,407        | 26         | 348          | 3         |
| Увс         | 108          | 45           | 75           | 78           | 90           | 8          | 54           | 1         |
| Ховд        | 41           | 2            | 42           | 1            | 20           | 14         | 8            | 1         |
| Хэнтий      | 25           | 169          | 162          | 32           | 169          | 11         | 14           | -         |
| Хөвсгөл     | 533          | 46           | 553          | 26           | 441          | 37         | 97           | 4         |
| <b>нийт</b> | <b>3,724</b> | <b>5,692</b> | <b>7,490</b> | <b>1,926</b> | <b>7,606</b> | <b>467</b> | <b>1,299</b> | <b>44</b> |

Улсын хэмжээнд цуглуулсан нийт үнийн мэдээг гэр бүлийн хэрэгцээ, худалдаа, бүх төрлийн үйлчилгээ, хөдөө аж ахуйн, үйлдвэрийн зориулалтаар ашиглаж буй газрын гэж 4 ангилан үзэж аймаг, нийслэл тус бүрд 1 м.кв газрын зах зээлийн үнэ дунджаар хэд байгааг тооцож гаргасан (хүснэгт 5.1.4).

Газрын зах зээлийн дундаж үнийг судалж үзэхэд Улаанбаатар, Дархан-Уул, Өмнөговь, Сэлэнгэ, Баян-Өлгий зэрэг аймгуудад дээрх 4 ангиллын 1 м.кв газрын дундаж үнэ хамгийн өндөр байна. Харин Хэнтий, Хөвсгөл аймгуудад дээрх 4 ангиллын 1 м.кв газрын дундаж үнэ хамгийн бага, Дорнод аймагт гэр бүлийн хэрэгцээнээс бусад ангиллын газрын үнийн мэдээ бүртгэгдээгүй байна.

Хүснэгт 5.1.4. 1м.кв газрын зах зээлийн дундаж үнэ

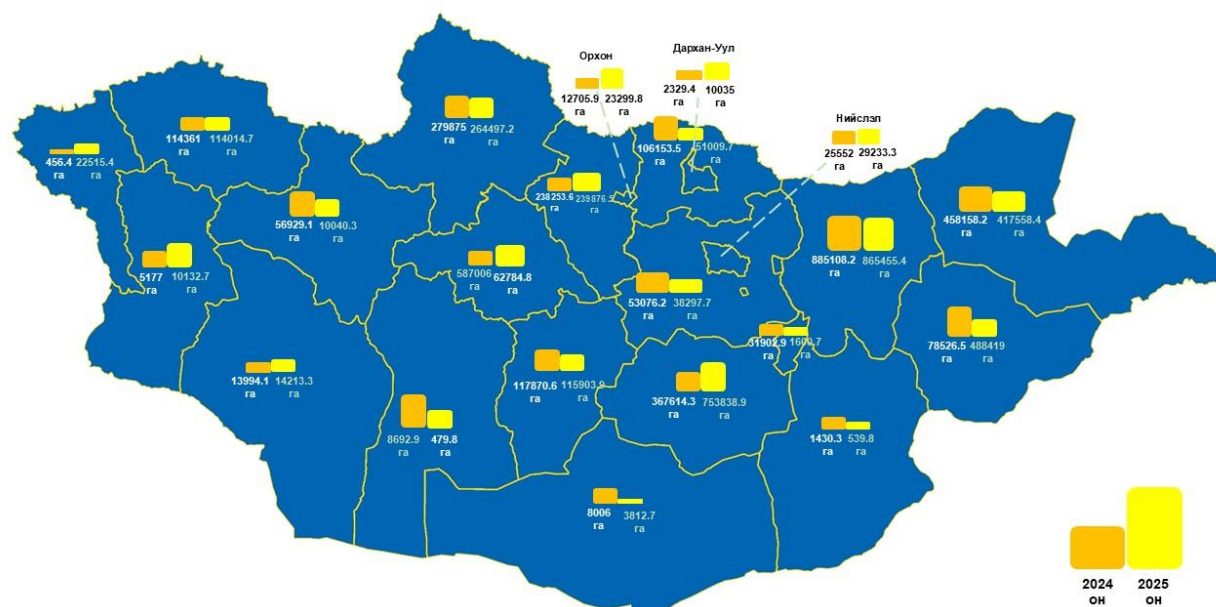
| №  | Аймаг/ нийслэл | Газар ашиглалтын зориулалт |                     |       |         |
|----|----------------|----------------------------|---------------------|-------|---------|
|    |                | Гэр бүлийн хэрэгцээ        | Худалдаа, үйлчилгээ | ХАА   | Үйлдвэр |
| 1  | Архангай       | 10,163                     | 63,224              | 304   | -       |
| 2  | Баян-Өлгий     | 328,813                    | 103,710             | 7,013 | 52,991  |
| 3  | Баянхонгор     | 24,051                     | 55,000              | 2,000 | 1,562   |
| 4  | Булган         | 14,535                     | 44,506              | 1,300 | 4,102   |
| 5  | Говь-Алтай     | 23,991                     | 42,233              | 1,664 | 5,124   |
| 6  | Говьсүмбэр     | ,5923                      | 12,302              | 4,384 | -       |
| 7  | Дархан-Уул     | 196,075                    | 243,804             | 1,000 | 38,281  |
| 8  | Дорноговь      | 26,250                     | 97,301              | 915   | 4,842   |
| 9  | Дорнод         | 8,395                      | -                   | -     | -       |
| 10 | Дундговь       | 7,881                      | 32,275              | 2,655 | -       |
| 11 | Завхан         | 25,818                     | 94,617              | -     | -       |

|               |             |                 |                  |                |                 |
|---------------|-------------|-----------------|------------------|----------------|-----------------|
| 12            | Орхон       | 13,853          | 158,295          | 651            | -               |
| 13            | Өвөрхангай  | 9,956           | 49,254           | 3,853          | -               |
| 14            | Өмнөговь    | 19,760          | 65,530           | 3,430          | 8,201           |
| 15            | Сүхбаатар   | 16,955          | 163,500          | 2,000          | -               |
| 16            | Сэлэнгэ     | 15,160          | 55,020           | 620            | 12,523          |
| 17            | Төв         | 4,506           | 16,330           | 1,975          | 1134            |
| 18            | Увс         | 6,685           | 4,532            | 1,500          | 350             |
| 19            | Ховд        | 15,880          | 460,327          | 350            | 70              |
| 20            | Хөвсгөл     | 2,150           | 6,855            | 300            | 4350            |
| 21            | Хэнтий      | 4,560           | 5,570            | 150            | -               |
| 22            | Улаанбаатар | 220,870         | 482,540          | 7,914          | 89,853          |
| <b>Дундаж</b> |             | <b>45,555.9</b> | <b>107,463.1</b> | <b>2,198.9</b> | <b>17,183.3</b> |

### ЗУРГАА.ГАЗАРТ УЧРУУЛСАН ХОХИРЛЫН ТАЙЛАН (МАЯГТ ГНСТ-9)

Улсын хэмжээнд 2025 онд нийт 3,540.4 мян.га газарт хохирол учирсан байна. Үүнийг ангилан үзвэл тариалангийн 37.6 мян.га, бэлчээрийн газрын 3,190.5 мян.га, хот, тосгон, бусад суурин газрын 55.8 мян.га, ойн сан бүхий газрын 250.1 мян.га, усны сан бүхий газрын 4.3 мян.га, зам, шугам сүлжээний 1.4 мян.га, улсын тусгай хэрэгцээний газрын 0.5 мян.га газарт тус тус хохирол учирсан байна.

2024 оны дүнтэй харьцуулбал 87.2 мян.га буюу 2.1%-иар өссөн үзүүлэлттэй байна. (Зураг 6.1)



Зураг 6.1.Газарт учруулсан хохирлыг харьцуулсан байдал

Хүснэгт 6.1.Газарт учруулсан хохирол

| Д/д | Аймаг, нийслэлийн нэр | Нутаг дэвсгэрийн хэмжээ (га) | Газарт учруулсан хохирлын талбай (га) | Газарт учруулсан хохирлын талбай нутаг дэвсгэрийн хэмжээнд эзлэх хувь |
|-----|-----------------------|------------------------------|---------------------------------------|---|
| 1   | Архангай              | 5,531,382                    | 62,784.78                             | 1.14  |
| 2   | Баян-Өлгий            | 4,570,589                    | 22,515.39                             | 0.49  |
| 3   | Баянхонгор            | 11,597,680                   | 479.77                                | 0.00  |
| 4   | Булган                | 4,873,300                    | 239,876.50                            | 4.92  |
| 5   | Говь-Алтай            | 14,144,767                   | 14,213.28                             | 0.10  |
| 6   | Говьсүмбэр            | 554,180                      | 1,600.73                              | 0.29  |
| 7   | Дархан-Уул            | 327,500                      | 10,035.10                             | 3.06  |
| 8   | Дорноговь             | 10,947,230                   | 539.80                                | 0.00  |
| 9   | Дорнод                | 12,359,743                   | 417,558.36                            | 3.38  |
| 10  | Дундговь              | 7,469,032                    | 753,838.93                            | 10.09   |
| 11  | Завхан                | 8,245,566                    | 10,040.29                             | 0.12  |
| 12  | Орхон                 | 84,400                       | 23,299.78                             | 27.61   |
| 13  | Өвөрхангай            | 6,289,533                    | 115,903.89                            | 1.84  |
| 14  | Өмнөговь              | 16,538,047                   | 3,812.67                              | 0.02  |
| 15  | Сүхбаатар             | 8,228,715                    | 488,418.97                            | 5.94  |
| 16  | Сэлэнгэ               | 4,115,263                    | 53,903.70                             | 1.1   |
| 17  | Төв                   | 7,404,237                    | 38,297.68                             | 0.52  |
| 18  | Увс                   | 6,958,539                    | 114,014.77                            | 1.64  |
| 19  | Ховд                  | 7,606,038                    | 10,132.68                             | 0.13  |
| 20  | Хөвсгөл               | 10,062,882                   | 264,497.20                            | 2.63  |
| 21  | Хэнтий                | 8,032,506                    | 865,455.41                            | 10.77   |
| 22  | Улаанбаатар           | 470,444                      | 29,233.31                             | 6.21  |
|     | <b>Нийт</b>           | <b>156,411,575</b>           | <b>3,540,453.01</b>                   | <b>2.26</b>   |

### 6.1.Тариалангийн газарт учруулсан хохирол

Тариалангийн газрын хохирлын тайланг салхи, усны элэгдэл эвдрэлд орсон, үржил шимийн бууралттай, мэрэгчид, хортон шавьжид нэрвэгдсэн, хүчтэй элэгдэл, эвдрэлд орсон, химийн бодис болон гербицид, пестицидээр бохирдсон, хог ургамалд нэрвэгдсэн, чулуужилт, давсжилт, намагжилтад орсноос хаягдсан гэсэн 8 үзүүлэлтээр тогтоодог.

Улсын хэмжээнд нийт 37.6 мян.га тариалангийн талбайд хохирол учирсан нь хохирол учирсан нийт талбайн 1.06 хувийг эзэлж байна. Энэ нь урьд оныхоос 35.9 мян.га талбайгаар багассан байна.

Тариалангийн газарт хамгийн их хохирол учруулсан хүчин зүйл бол үржил шимийн бууралттай 19.2 мян.га, мэрэгчид, хортон шавжийн нөлөө 17.4 мян.га талбай байна.

Хохирол учирсан талбайг үзвэл салхины эвдрэлд орсон 299.82 га, усны эвдрэлд орсон 256.95 га, чулуужилт, давсжилт, хүчтэй элэгдэл, эвдрэлд орсон 352 га, хог ургамалд нэрвэгдсэн 9.16 га гэсэн дүнтэй байна. (График 6.1.1)

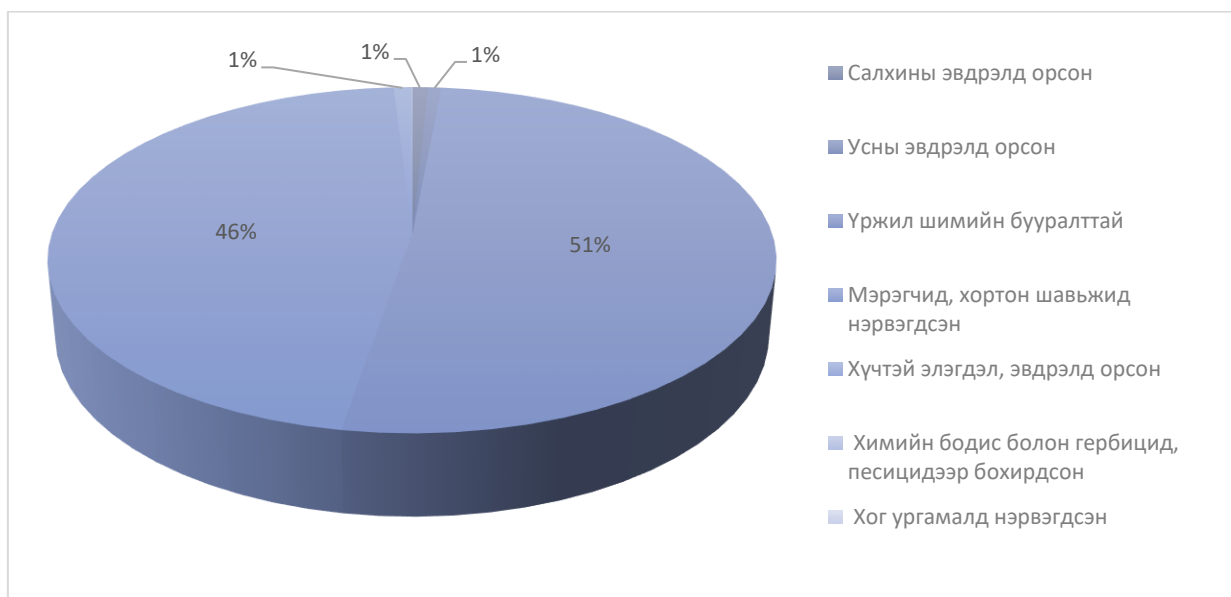


График 6.1.1.Тариалангийн газарт учруулсан хохирлын төрөл (хувиар)

## 6.2.Бэлчээрийн газарт учруулсан хохирол

Бэлчээрийн газрын хохирлын тайланг талхлагдсан, салхи, усны эвдрэлд орсон, намагжсан, элсний нүүлтэд орсон, мэрэгчид, хортон шавьжид идэгдсэн, цөлжсөн, ашигт малтмалын олборлолтод өртсөн, газрын тосны олборлолтоос бохирдсон, түймэрт өртсөн гэсэн 9 үзүүлэлтээр гаргадаг.

Улсын хэмжээнд нийт 3,190.5 мян.га бэлчээрт хохирол учирсан нь хохирол учирсан нийт талбайн 90.1 хувийг эзэлж байна.

Нийт хохирол учирсан бэлчээрийн талбайн 1,143.8 мян.га талхлагдсан талбай нь хамгийн их хохирол учруулсан хүчин зүйл болсон байна.

Бусад хохирол учирсан бэлчээрийн газрыг ангилж үзвэл мэрэгчид, хортон шавьжид идэгдсэн 1,169.2 мян.га, түймэрт өртсөн 818.6 мян.га, элсний нүүлтэд орсон 44.5 мян.га, цөлжсөн 30 га, салхи, усны эвдрэлд орсон 10.2 мян.га, намагжсан 300 га, газрын тосны олборлолтоос бохирдсон 7.6 га, ашигт малтмалын олборлолтод өртсөн 3.8 мян.га талбай байна. (График 6.2.1)

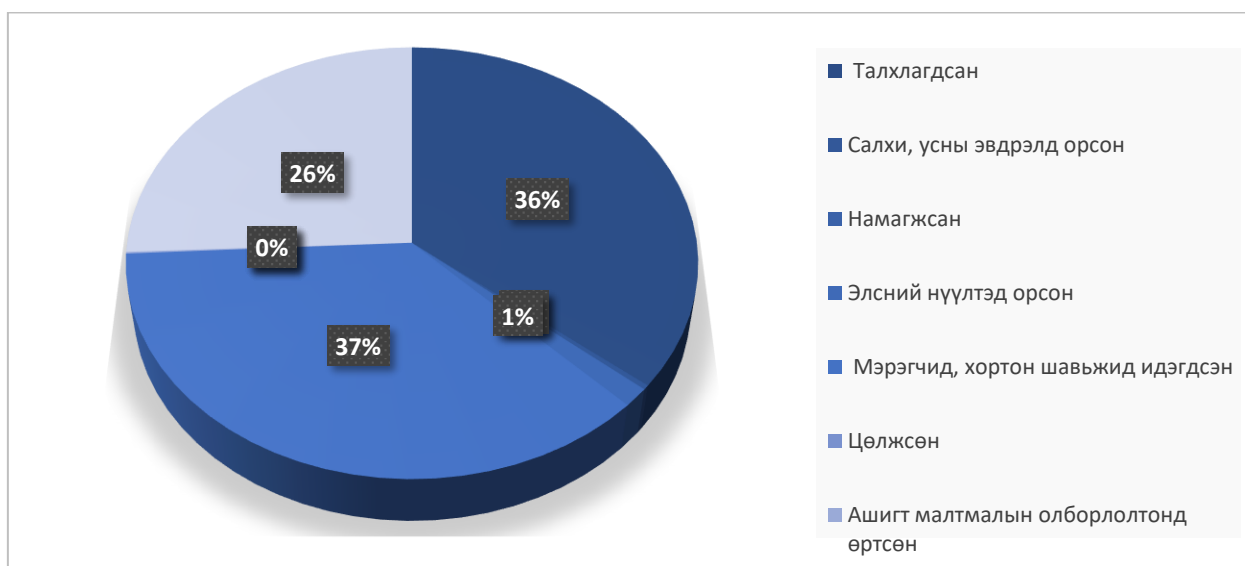


График 6.2.1.Бэлчээрт учруулсан хохирлын төрөл (хувиар)

### 6.3. Хот, тосгон, бусад суурины газарт учруулсан хохирол

Улсын хэмжээнд нийт 55,815.53 га хот суурины газарт хохирол учирсан нь хохирол учирсан нийт талбайн 1.59 хувийг эзэлж байна.

Хот, тосгон, бусад суурин газрын бохирдолд нөлөөлсөн гол хүчин зүйл нь ахуйн хог хаягдлаар бохирдсон бохирдол 42,928.18 га талбай байна.

Бусад хохирол учирсан талбайг үзвэл бусад ургамлын бүрхэвчгүй болсон 970.34 га, элсний нүүлтэд орсон 3,289.54 га, үйлдвэрийн хог хаягдлаар бохирдсон 4,083.87 га, ашигт малтмалын олборлолтоос болон ухагдаж эвдэрсэн 4,543.49 га гэсэн дүнтэй байна. (График 6.3.1)



График 6.3.1. Хот, тосгон, бусад суурины газарт учруулсан хохирлын төрөл (хувиар)

### 6.4. Зам, шугам сүлжээний газарт учруулсан хохирол

Зам, шугам сүлжээний газрын хохирлын тайланг цахилгаан эрчим хүч, барилга засвар, зам тээвэр, холбоо үйлчилгээний ажлаас бохирдсон, зам, шугам сүлжээний ажлаас шалтгаалан ухагдаж эвдэрсэн, байгалийн гамшиг болон үерийн улмаас нуранги, гуу жалга үүссэн, хий дамжуулах хоолой, барилга байгууламж барих ажлаас үүссэн гэсэн 4 үзүүлэлтээр гаргадаг.

Улсын хэмжээнд нийт 1'450.49 га зам, шугам сүлжээний газарт хохирол учруулсан нь хохирол учруулсан нийт талбайн 0.04 хувийг эзэлж байна.

Зам, шугам сүлжээний газарт байгалийн гамшиг болон үерийн улмаас нуранги, гуу жалга үүссэн талбай 60.76 га, зам, шугам сүлжээний ажлаас шалтгаалан ухагдаж эвдэрсэн 1,363.02 га, цахилгаан эрчим хүч, барилга засвар, зам тээвэр, холбоо үйлчилгээний ажлаас бохирдсон 26.71 га талбай байна. (График 6.4.1)

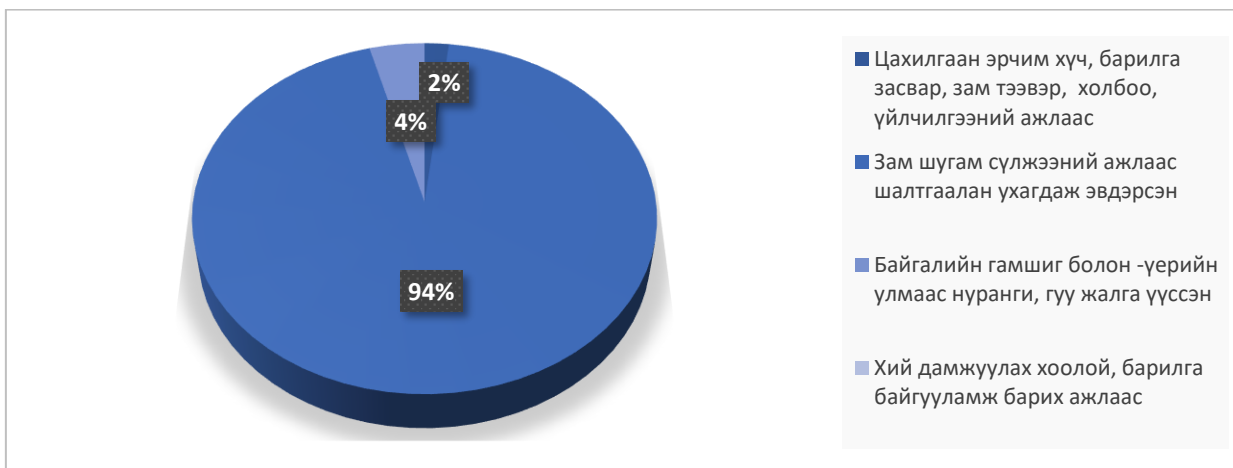


График 6.4.1. Зам, шугам сүлжээний газарт учруулсан хохирлын төрөл (хувиар)

### 6.5. Ойн сан бүхий газарт учруулсан хохирол

Ойн сан бүхий газрын хохирлын тайланг түймэрт нэрвэгдсэн, өвчин, хортон шавжинд идэгдсэн, мод бут, сөөг, загийг огтолсон, ашигт малтмалын олборлолтод өртсөн, бусад гэсэн 5 үзүүлэлтээр гаргадаг.

Улсын хэмжээнд нийт 250,124.79 га ойн сан бүхий газарт хохирол учирсан нь хохирол учирсан нийт талбайн 7.07 хувийг эзэлж байна.

Ойн сан бүхий газарт хамгийн их хохирол учруулсан хүчин зүйлийг үзвэл өвчин хортон шавжид идэгдсэн 212,266.35 га, түймэрт нэрвэгдсэн 36,842.76 га, мод бут, сөөг, загийг устгасан 539.99 га, мод бэлтгэл, огтлол, боловсруулалтаас 475.7 га талбай байна. (График 6.5.1)

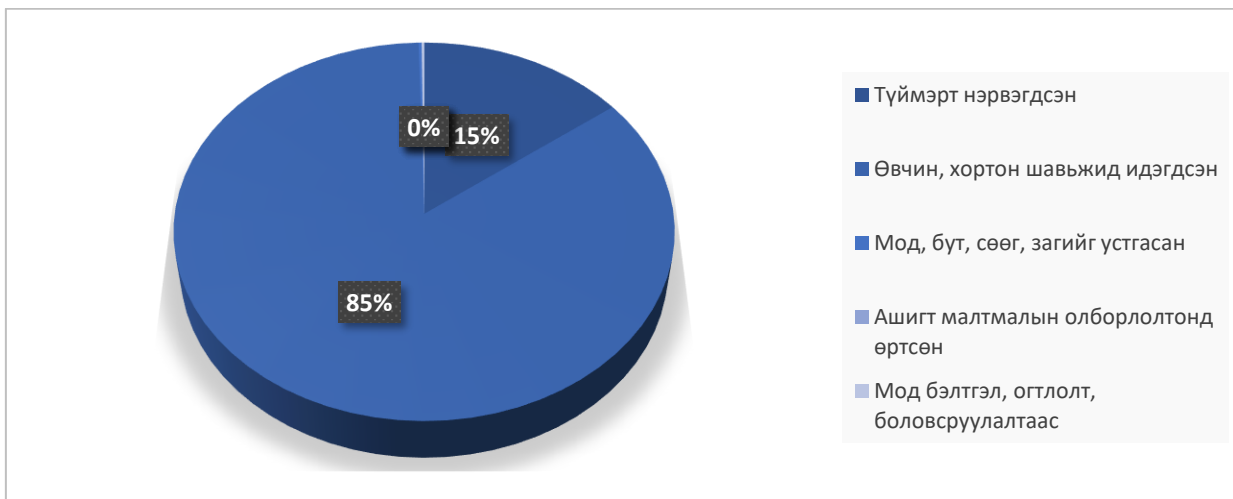


График 6.5.1. Ойн сан бүхий газарт учруулсан хохирлын төрөл (хувиар)

### 6.6. Усны сан бүхий газарт учруулсан хохирол

Усны сан бүхий газрын хохирлын тайланг гадаргын болон гүний ус бохирдсон, үйлдвэрийн хордолт, бохирдолтод өртсөн эрэг хавийн газар, ашигт малтмалын олборлолтоос эвдрэлд өртсөн эрэг хавийн газар, бусад гэсэн 4 үзүүлэлтээр гаргадаг.

Улсын хэмжээнд нийт 4,324.54 га усны сан бүхий газарт хохирол учирсан нь улсын хэмжээнд хохирол учирсан нийт талбайн 0.1 хувийг эзэлж байна.

Усны сан бүхий газрын хамгийн их хохирол учирсан талбайд гадаргын болон гүний ус бохирдсон 437.29 га, мал болон хүний үйл ажиллагаанаас булаг шанд, худаг ойр орчмын газар 3,816.98 га, ашигт малтмалын олборлолтоос эвдрэлд өртсөн эрэг хавийн газар 70.27 га талбай байна. (График 6.6.1)

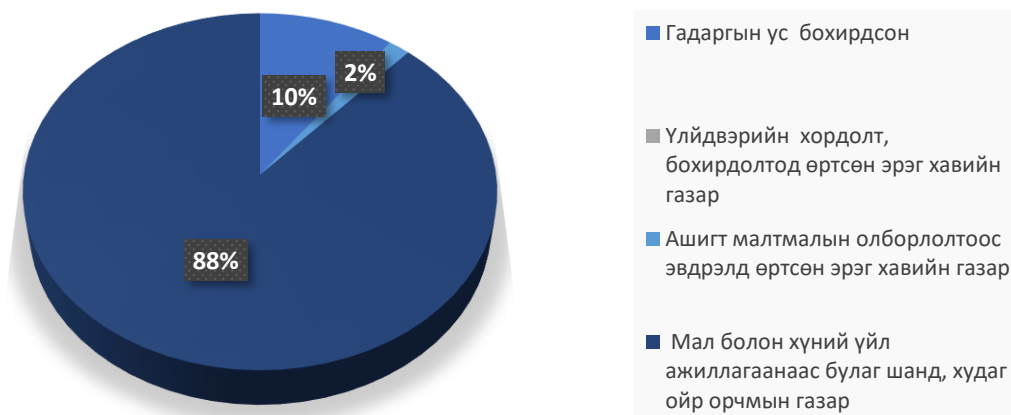


График 6.6.1. Усны сан бүхий газарт учруулсан хохирлын төрөл (хувиар)

### 6.7. Улсын тусгай хэрэгцээний газарт учруулсан хохирол

Улсын тусгай хэрэгцээний газрын хохирлын тайланг батлан хамгаалах, аюулгүй байдлыг хангах үйл ажиллагааны улмаас, цөмийн төхөөрөмжийн ашиглалт, геологийн эрэл хайгуулын ажлаас, аюултай хог хаягдал булсан, барилга байгууламж барьснаас, бичил уурхайн ашиглалтын эвдрэлээс гэсэн 4 үзүүлэлтээр гаргадаг.

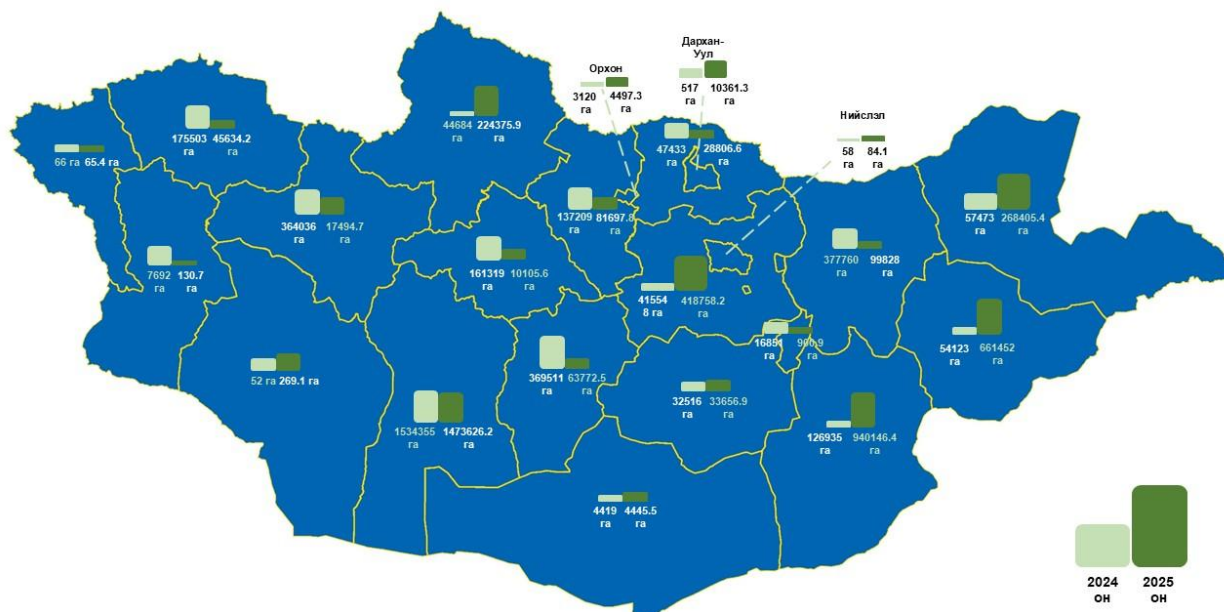
Улсын хэмжээнд нийт 540.20 га тусгай хэрэгцээний газарт хохирол учруулсан нь 0.02 хувийг эзэлж байна. Үүнээс бичил уурхайн ашиглалтын эвдрэлээс үүссэн бохирдлын улмаас бохирдсон байна.

## ДОЛОО. ГАЗАР ХАМГААЛАХ, НӨХӨН СЭРГЭЭСЭН АРГА ХЭМЖЭЭНИЙ ТАЙЛАН (МАЯГТ ГНСТ-10)

Аймаг, нийслэлийн Газрын албанаас ирүүлсэн 2025 оны “Газар хамгаалах, нөхөн сэргээсэн арга хэмжээний тайлан”-г ГНСТ-10 маягтаар хүлээн авч, улсын хэмжээнд нэгтгэв.

Улсын хэмжээнд 2025 онд нийт 4,388.5 мян.га газарт хамгаалах, нөхөн сэргээсэн арга хэмжээг авсан бөгөөд өмнө оны дүнгээс 714.8 мян.га талбайгаар өссөн байна. Үүнийг дотор нь ангилан үзвэл тариалангийн 75.4 мян.га, бэлчээрийн газрын 4,026.6 мян.га, хот тосгон, бусад суурин газрын 61.3 мян.га, ойн сан бүхий газрын 195.8 мян.га, усны сан бүхий газрын 24.6 мян.га, зам, шугам сүлжээний газрын 0.3 мян.га, улсын тусгай хэрэгцээний 0.02 мян.га газарт хамгаалах арга хэмжээг авсан бол 4.1 мян.га газрыг уурхайн эдэлбэр газарт нөхөн сэргээсэн арга хэмжээг авсан байна.

Энэ нь 2024 оны дүнгээс 714.8 мян.га талбайгаар өссөн байна. Баянхонгор, Дорноговь, Дорнод, Сүхбаатар, Төв, Хөвсгөл аймгууд газар хамгаалах, нөхөн сэргээх арга хэмжээ хамгийн их төлөвлөж, хэрэгжүүлсэн байна.



Зураг 7.1. Газар хамгаалах, нөхөн сэргээх арга хэмжээ хэрэгжүүлсэн талбай, га (2024 он, 2025 он)

Хүснэгт 7.1. Газар хамгаалах, нөхөн сэргээх арга хэмжээ хэрэгжүүлсэн байдал

| Д/д | Аймаг, нийслэлийн нэр | Нутаг дэвсгэрийн хэмжээ (га) | Газарт учруулсан хохирлын талбай (га) | Газарт учруулсан хохирлын талбай нутаг дэвсгэрийн хэмжээнд эзлэх хувь |
|-----|-----------------------|------------------------------|---------------------------------------|---|
| 1   | Архангай              | 5,531,382                    | 10,105.6                              | 0.18  |
| 2   | Баян-Өлгий            | 4,570,589                    | 65.4                                  | 0   |
| 3   | Баянхонгор            | 11,597,680                   | 1,473,626.2                           | 12.71   |
| 4   | Булган                | 4,873,300                    | 81,697.8                              | 1.68  |
| 5   | Говь-Алтай            | 14,144,767                   | 269.1                                 | 0   |
| 6   | Говьсүмбэр            | 554,180                      | 901.0                                 | 0.16  |
| 7   | Дархан-Уул            | 327,500                      | 10,361.3                              | 3.16  |
| 8   | Дорноговь             | 10,947,230                   | 940,146.4                             | 8.59  |
| 9   | Дорнод                | 12,359,743                   | 268,405.4                             | 2.17  |
| 10  | Дундговь              | 7,469,032                    | 33,657.0                              | 0.45  |
| 11  | Завхан                | 8,245,566                    | 17,494.7                              | 0.21  |
| 12  | Орхон                 | 84,400                       | 4,497.4                               | 5.33  |
| 13  | Өвөрхангай            | 6,289,533                    | 63,772.5                              | 1.01  |
| 14  | Өмнөговь              | 16,538,047                   | 4,445.5                               | 0.03  |
| 15  | Сүхбаатар             | 8,228,715                    | 661,452.0                             | 8.04  |
| 16  | Сэлэнгэ               | 4,115,263                    | 28,806.6                              | 0.7   |
| 17  | Төв                   | 7,404,237                    | 418,758.3                             | 5.66  |
| 18  | Увс                   | 6,958,539                    | 45,634.2                              | 0.66  |
| 19  | Ховд                  | 7,606,038                    | 130.7                                 | 0   |
| 20  | Хөвсгөл               | 10,062,882                   | 224,376.0                             | 2.23  |
| 21  | Хэнтий                | 8,032,506                    | 99,828.1                              | 1.24  |
| 22  | Улаанбаатар           | 470,444                      | 84.1                                  | 0.02  |

|      |             |             |     |
|------|-------------|-------------|-----|
| Нийт | 156,411,575 | 4,388,515.6 | 2.8 |
|------|-------------|-------------|-----|

### 7.1.Тариалангийн газар

Тариалангийн газрыг хамгаалах, нөхөн сэргээх арга хэмжээний тайланг олон наст ургамал тарьсан, зурваслан тариалсан, ойн зурвасаар хамгаалагдсан, химийн бордоогоор бордсон, шим ба эрдэс бордоогоор бордсон, хортон шавж, мэрэгчдийн хөнөөлтэй тэмцсэн, хүчтэй элэгдэж, эвдэрсэн тариалан болон атаршсан газрыг нөхөн сэргээсэн гэсэн 6 үзүүлэлтээр гаргадаг.

Улсын хэмжээнд нийт 75.4 мян.га тариалангийн талбайд хамгаалах, нөхөн сэргээсэн арга хэмжээ авсан нь нийт талбайн 1.7 хувийг эзэлж байна.

Тариалангийн газрыг хамгаалах, нөхөн сэргээх арга хэмжээ авсан газрын шим ба эрдэс бордоогоор бордсон 33.0 мян.га, хортон шавж, мэрэгчдийн хөнөөлтэй тэмцсэн талбай 23.0 мян.га, зурваслан тариалсан 15.7 мян.га, химийн бордоогоор бордсон талбай 2.6 мян.га, ойн зурвасаар хамгаалагдсан 0.09 мян.га, олон наст ургамал тарьсан 0.6 мян.га, хүчтэй элэгдэж, эвдэрсэн тариалан болон атаршсан газрыг нөхөн сэргээсэн арга хэмжээ 0.1 мян.га эзэлж байна. (График 7.1.1)

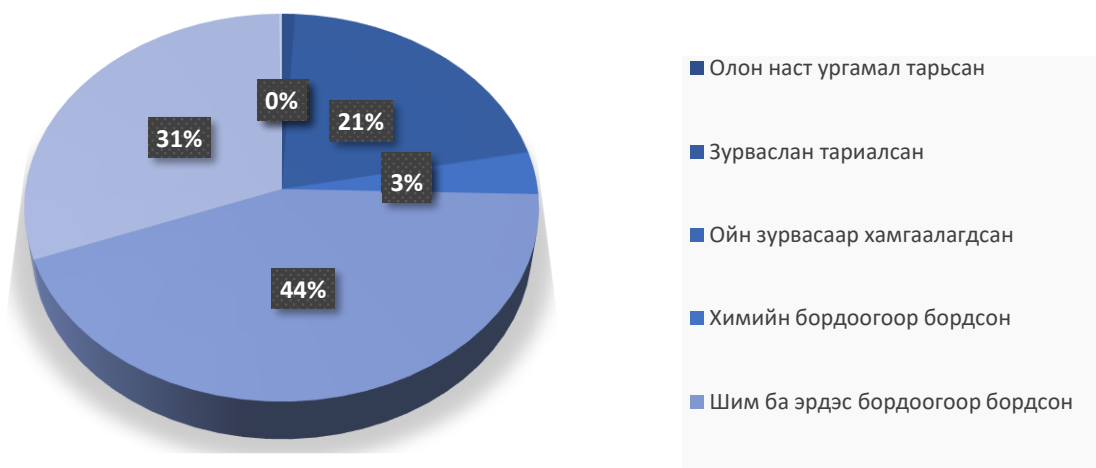


График 7.1.1.Тариалангийн газарт хамгаалах, нөхөн сэргээх арга хэмжээ хэрэгжүүлсэн байдал (хувиар)

### 7.2.Бэлчээрийн газар

Бэлчээрийн газрыг хамгаалах, нөхөн сэргээсэн арга хэмжээний тайланг элсний нүүлтээс хамгаалсан, тордон сайжруулсан, хортон шавж, мэрэгчдийн хөнөөлтэй тэмцсэн, хог хаягдлаас цэвэрлэсэн, даацыг зохицуулсан, ашиглалтаас чөлөөлсөн, өнжөөсөн, сэлгэж ашигласан, бэлчээр усжуулсан гэсэн 8 үзүүлэлтээр гаргадаг.

Улсын хэмжээнд нийт 4,026.6 мян.га бэлчээрийг хамгаалах, нөхөн сэргээсэн арга хэмжээ авсан нь нийт талбайн 91.7 хувийг эзэлж байна. Энэ нь урьд оныхоос 885.2 мян.га талбайгаар их байна.

Бэлчээрийг хамгаалах, нөхөн сэргээсэн арга хэмжээ авсан газрын өнжөөсөн, сэлгэж ашигласан талбай 3,320.5 мян.га, хортон шавж, мэрэгчдийн хөнөөлтэй тэмцсэн талбай 156.5 мян.га, бэлчээр усжуулсан 41.1 мян.га, ашиглалтаас чөлөөлсөн 39.2 мян.га, хог хаягдлаас цэвэрлэсэн 62.8 мян.га буюу, тордон сайжруулсан 54.0 мян.га, даацыг тохируулсан 351.8 мян.га, элсний нүүлтээс хамгаалсан 313.95 га тус тус эзэлж байна. (График 7.2.1)

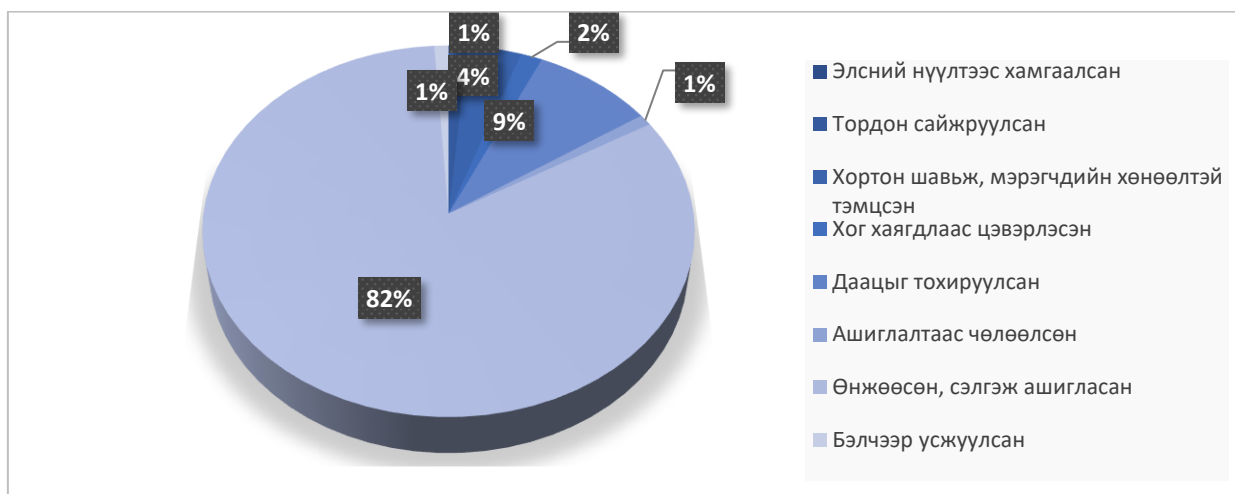


График 7.2.1.Бэлчээрийн газарт хамгаалах, нөхөн сэргээх арга хэмжээ хэрэгжүүлсэн байдал (хувиар)

### 7.3.Хот тосгон бусад суурины газар

Хот, тосгон, бусад суурины газрыг хамгаалах, нөхөн сэргээх арга хэмжээний тайланг хөрсжүүлж зүлэгжүүлсэн, мод бут сөөг тарьсан, далан хаалтаар хамгаалсан, нүх, гуу жалгыг тэгшилж янзалсан, ахуйн хог хаягдлаас цэвэрлэсэн, үйлдвэрийн хог хаягдлаас цэвэрлэсэн, элсний нүүлтээс хамгаалсан, химийн болон цацраг идэвхт бодисоос цэвэрлэсэн гэсэн 8 үзүүлэлтээр гаргадаг.

Улсын хэмжээнд нийт 61.3 мян.га хот, тосгон, бусад суурины газрыг хамгаалах, нөхөн сэргээсэн арга хэмжээ авсан нь нийт талбайн 0.6 хувийг эзэлж байна. Энэ нь урьд оныхоос 34.5 мян.га талбайгаар их байна.

Хот, тосгон, бусад суурины газарт хамгаалах, нөхөн сэргээсэн арга хэмжээ авсан газрын ахуйн хог хаягдлыг цэвэрлэсэн талбай 57.5 мян.га, мод бут, сөөг тарьсан талбай 0.7 мян.га, нүх, гуу жалгыг тэгшилж янзалсан 0.01 мян.га, далан хаалтаар хамгаалсан 34.5 га, үйлдвэрийн хог хаягдлаас цэвэрлэсэн 0.007 мян.га, элсний нүүлтээс хамгаалсан 3.0 мян.га, хөрсжүүлж зүлэгжүүлсэн 0.005 мян.га тус тус эзэлж байна. (График 7.3.1)

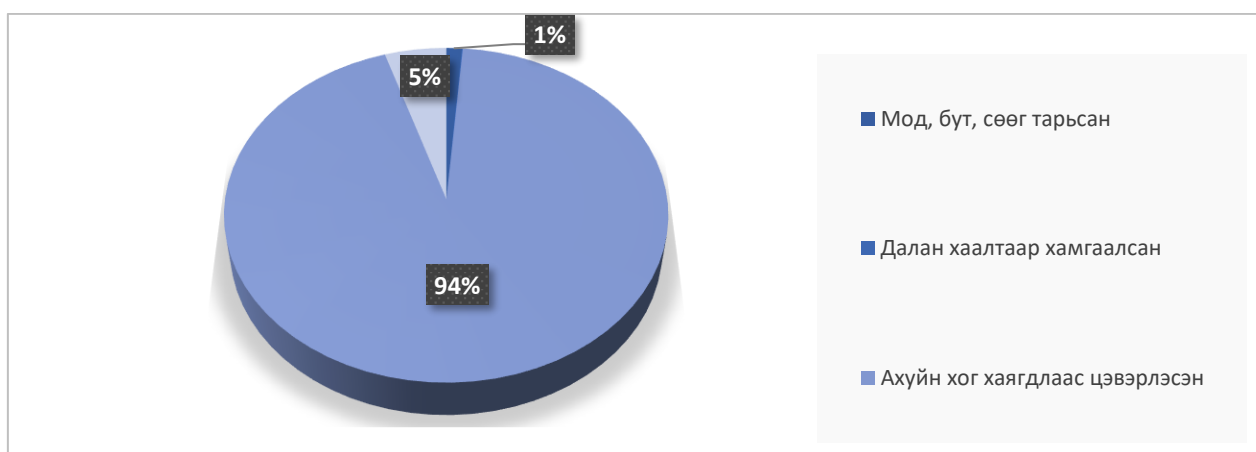


График 7.3.1.Хот, тосгон, бусад суурины газарт хамгаалах, нөхөн сэргээх арга хэмжээ хэрэгжүүлсэн байдал (хувиар)

#### 7.4. Уурхайн эдэлбэр газар

Уурхайн эдэлбэр газрыг хамгаалах, нөхөн сэргээх арга хэмжээний тайланг ухагдаж, эвдэрсэн газрыг эргүүлэн дарж булсан, дарж булсан талбайг хөрсжүүлж, ургамалжуулсан биологийн нөхөн сэргээлт хийсэн, эвдрэлд өртсөн голын эрэг хавийн газрыг сэргээсэн (голын гольдролыг буцааж хэвэнд нь оруулсан) гэсэн 3 үзүүлэлтээр гаргадаг.

Улсын хэмжээнд нийт 4'185.6 га уурхайн эдэлбэр газрыг хамгаалах, нөхөн сэргээх арга хэмжээ авсан нь нийт талбайн 0.09 хувийг эзэлж байна. Энэ нь урьд оныхоос 769.76 га талбайгаар бага байна.

Уурхайн эдэлбэр газарт хамгаалах, нөхөн сэргээсэн арга хэмжээ авсан газрын дийлэнх хэсгийг ухагдаж, эвдэрсэн газрыг эргүүлэн дарж булсан 3,753.24 га, дарж булсан талбайг хөрсжүүлж, ургамалжуулсан биологийн нөхөн сэргээлт хийсэн 432.39 га тус тус эзэлж байна. (График 7.4.1)

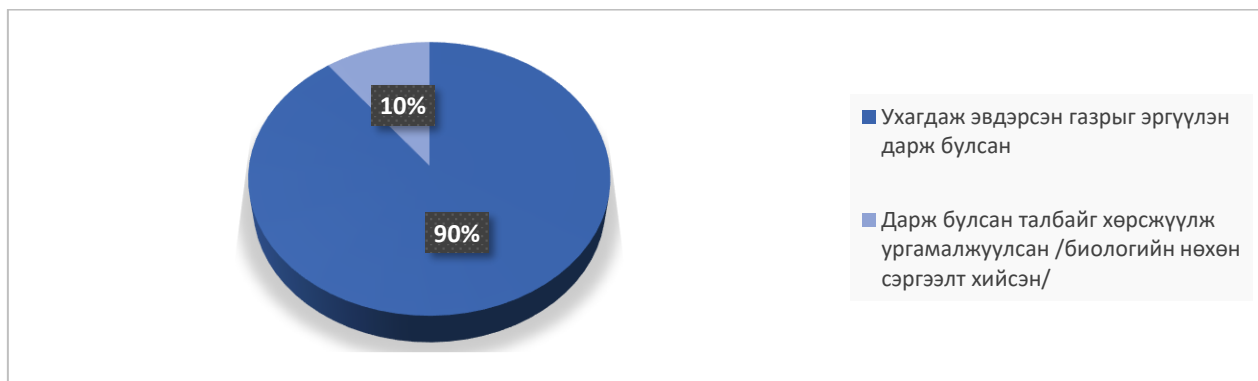


График 7.4.1. Уурхайн эдэлбэр бүхий газрын хамгаалах, нөхөн сэргээх арга хэмжээ хэрэгжүүлсэн байдал (хувиар)

#### 7.5. Зам, шугам сүлжээний газар

Зам, шугам сүлжээний газрыг хамгаалах, нөхөн сэргээх арга хэмжээний тайланг авто зам, төмөр замын эвдэрсэн газарт техникийн болон биологийн нөхөн сэргээлт хийсэн, цахилгаан эрчим хүч, болон харилцаа холбооны чиглэлээр болон бусад гэсэн үзүүлэлтүүдээр гаргадаг.

Улсын хэмжээнд нийт 384.94 га зам, шугам сүлжээний газрыг хамгаалах, нөхөн сэргээх хэмжээ авсан нь нийт талбайн 0.01 хувийг эзэлж байна. Энэ нь урьд оныхоос 317.9 га талбайгаар их байна.

Зам, шугам сүлжээний газарт хамгаалах, нөхөн сэргээсэн арга хэмжээ авсан газрын авто зам, төмөр замын эвдэрсэн газарт техникийн болон биологийн нөхөн сэргээлт хийсэн 384.94 га эзэлж байна.

#### 7.6. Ойн сан бүхий газар

Ойн сан бүхий газрыг хамгаалах, нөхөн сэргээсэн арга хэмжээний тайланг ойн цэвэрлэгээ хийсэн, өвчин хортон шавжтай тэмцэх арга хэмжээ авсан, мод бут сөөг шинээр тарьсан, нөхөн суулгалт хийсэн гэсэн 3 үзүүлэлтээр гаргадаг.

Улсын хэмжээнд нийт 195.8 мян.га ойн сан бүхий газрыг хамгаалах, нөхөн сэргээх арга хэмжээ авсан нь нийт талбайн 4.46 хувийг эзэлж байна. Энэ нь урьд оныхоос 50.4 мян.га талбайгаар бага байна.

Ойн сан бүхий газарт хамгаалах, нөхөн сэргээх арга хэмжээ авсан газрын дийлэнх хэсгийг өвчин, хортон шавьжтай тэмцэх арга хэмжээ авсан талбай 185.9 мян.га, ойн цэвэрлэгээ хийсэн талбай 3.3 мян.га, мод, бут, сөөг, шинээр тарьсан, нөхөн суулгалт хийсэн талбай 6.5 мян.га тус тус эзэлж байна. (График 7.6.1)

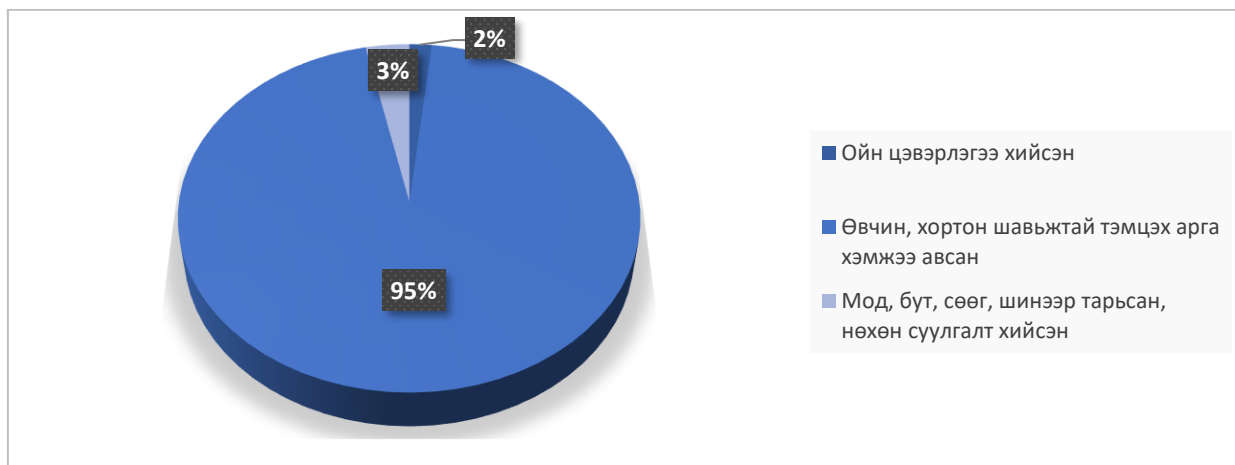


График 7.6.1. Ойн сан бүхий газарт хамгаалах, нөхөн сэргээх арга хэмжээ хэрэгжүүлсэн байдал (хувиар)

### 7.7. Усны сан бүхий газар

Усны сан бүхий газрыг хамгаалах, нөхөн сэргээх арга хэмжээний тайланг ус, усан орчныг цэвэрлэх, цэвэршүүлэх арга хэмжээ авсан, усны эх булаг, эрэг орчмын газрын хөрсийг цэвэрлэх, хамгаалах арга хэмжээ авсан, усны үер, эвдрэлээс хамгаалах арга хэмжээ авсан гэсэн 3 үзүүлэлтээр гаргадаг.

Улсын хэмжээнд нийт 24.6 мян.га усны сан бүхий газрыг хамгаалах, нөхөн сэргээсэн арга хэмжээ авсан нь нийт талбайн 0.56 хувийг эзэлж байна. Энэ нь урьд оныхоос 31.8 мян.га талбайгаар бага байна.

Усны сан бүхий газарт хамгаалах, нөхөн сэргээх арга хэмжээ авсан газрын дийлэнх хэсгийг усны үер, эвдрэлээс хамгаалах арга хэмжээ авсан 47.11 га, усны эх булаг, эрэг орчмын газрын хөрсийг цэвэрлэх, хамгаалах арга хэмжээ авсан 23,642.72 га, ус, усан орчныг цэвэрлэх, цэвэршүүлэх арга хэмжээ авсан талбай 941.94 га тус тус эзэлж байна. (График 7.7.1)

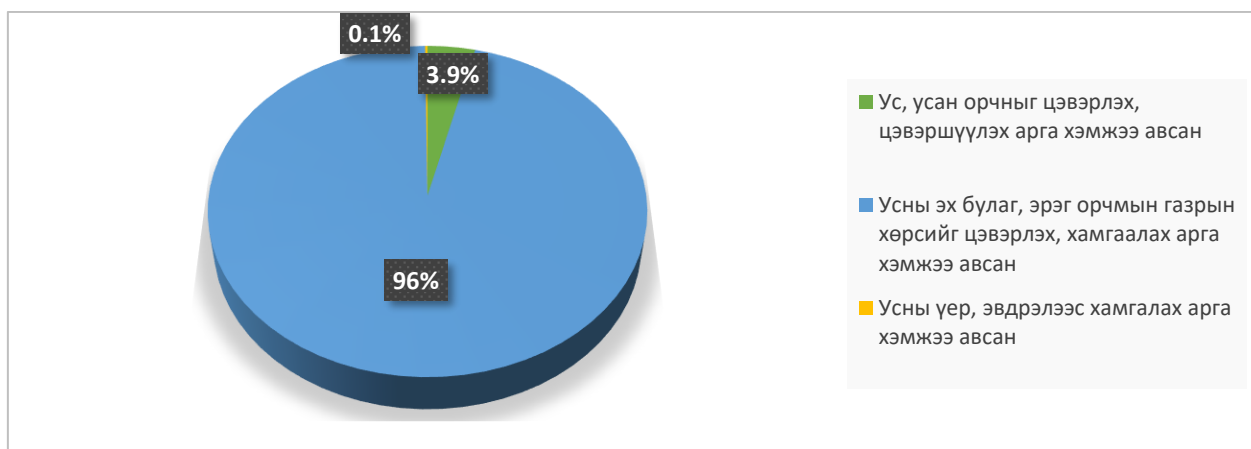


График 7.7.1. Усны сан бүхий газарт хамгаалах, нөхөн сэргээсэн арга хэмжээ хэрэгжүүлсэн (хувиар)

### 7.8. Улсын тусгай хэрэгцээний газар

Улсын тусгай хэрэгцээний газрыг хамгаалах, нөхөн сэргээх арга хэмжээний тайланг мод, зүлэг тарьж ногоон байгууламж бий болсон, улсын тусгай хамгаалалттай газарт хэрэгжүүлсэн газар хамгаалах, нөхөн сэргээх арга хэмжээ, тэжээлийн ургамал, олон наст тариалсан, элэгдэж, эвдэрсэн газарт техникийн болон биологийн нөхөн сэргээлт хийсэн, хог хаягдал дарж булшилсан, тэгшилсэн, хоргүйжүүлсэн гэсэн үзүүлэлтүүдээр гаргадаг.

Улсын хэмжээнд нийт 22 га улсын тусгай хэрэгцээний газрыг хамгаалах, нөхөн сэргээсэн арга хэмжээ авсан элэгдэж, эвдэрсэн газарт техникийн болон биологийн нөхөн сэргээлт хийсэн 21 га, хог хаягдал дарж булшилсан, тэгшилсэн, хоргүйжүүлсэн 1 га талбайд газар хамгаалах, нөхөн сэргээх арга хэмжээг авч хэрэгжүүлсэн байна.

## ДҮГНЭЛТ

Газрын тухай хуулийн 9 дүгээр зүйлийн 9.1-т “Монгол Улсын хилийн доторх бүх газар нь өмчийн төрөл, хэлбэрээс үл хамааран газрын нэгдмэл сан мөн.” гэж, мөн хуулийн 23 дугаар зүйлийн 23.2.5-т “Газрын нэгдмэл сангийн болон газрын тайланг жил бүр нэгтгэн Засгийн газарт танилцуулах” гэж Газар зохион байгуулалт, геодези, зураг зүйн ерөнхий газрын эрх хэмжээг тус тус заасан байна.

Газар зохион байгуулалт, геодези, зураг зүйн ерөнхий газар нь жил бүр Газрын нэгдмэл сангийн удирдлагын нэгдсэн цахим системээр дамжуулан аймаг, нийслэлийн тайланг нэгтгэн гаргаж, Засгийн газарт танилцуулах үйл ажиллагааг зохион байгуулан ажиллаж байна.

Тус газар нь орон зайн мэдээлэлд суурилсан, нэг стандарт, нэг мэдээллийн эх үүсвэр бүхий газрын нэгдмэл санг бүрдүүлэх ажлыг зорилго болгон ажиллаж байгаа билээ.

Харин Газрын тухай хуульд заасан газрын нэгдмэл санг төрийн олон байгууллагууд бүрэн эрх, чиг үүргийн хүрээнд бүрдүүлэн ажиллаж байгаа бөгөөд эдгээр байгууллагуудын бүрдүүлж буй мэдээлэл нэгдсэн нэг стандартгүй, зарим мэдээлэл орон зайн мэдээлэлд суурилагагүй, цахимжуулаагүй, төрийн байгууллага хоорондын дундын мэдээллийн сангаар харилцан мэдээлэл солилцох ажил удаашралтай байгаа нь мэдээллийн зөрүүтэй байдлыг үүсгэж, орон зайн мэдээлэлд суурилсан газрын нэгдмэл санг бүрдүүлэх ажил дутмаг байна.

Жишээлбэл Ойн тухай хуульд заасны дагуу ойн асуудал эрхэлсэн төрийн захиргаан байгууллага мэдээллийг бүрдүүлж Байгаль орчны асуудал эрхэлсэн төрийн захиргааны төв байгууллага нь мэдээллийн санд хяналт тавьж ажиллаж байна.

Газрын нэгдмэл сангийн тайланд ойн сан бүхий газар 18.2 сая.га талбайгаар тусгагдсан байгаа боловч Ойн газраас ирүүлсэн ойн мэдээллийн санд нийт 19.3 сая.га талбай бүхий ойн сан бүхий газрын мэдээлэл бүртгэлтэй байна.

Түүнчлэн 2025 оны байдлаар Газрын кадастрын мэдээллийн санд бүртгэгдээгүй ашигт малтмалын ашиглалтын тусгай зөвшөөрөөлтэй 437 нэгж талбар бүхий 229.5 мян.га талбайтай газар байгаа бөгөөд тухайн нэгж талбаруудыг Газрын кадастрын мэдээллийн системд бүртгэснээр газрын төлбөрийн орлого жилд дунджаар **18.3-36.7 тэрбум** төгрөгөөр нэмэгдэх боломжтой юм.

Иймээс салбар хоорондын уялдааг хангасан газрын нэгдмэл сангийн тооллогын арга зүйг нарийвчлан боловсруулж, газрын нэгдмэл сангийн эрх зүйн зохицуулалтыг боловсронгуй болгож, түүний бүтэц, бүрдэл, мэдээллийн стандарт, хариуцсан субъектүүдийн эрх, үүрэг, хариуцлагыг тодорхой болгон, орчин үеийн мэдээллийн технологид суурилсан газрын нэгдмэл санг бүрдүүлэх шаардлага тулгарч байна.

Тайлант онд Монгол Улсын иргэнд 2025 онд өмчлүүлэх газрын нийт хэмжээ, байршил, зориулалтыг батлах тухай Засгийн газрын тогтоол 2 удаа, Улсын хэмжээнд 2025 онд эзэмшүүлэх, ашиглуулах газрын байршил, хэмжээ, зориулалтын

жагсаалт батлах тухай Засгийн газрын тогтоол 4 удаа тус тус батлагдсан бөгөөд тогтоолуудын хэрэгжилт 56.1 хувьтай хэрэгжсэн байна.

Гэвч улсын хэмжээнд шинээр газар өмчилж, эзэмшиж, ашиглах хүсэлтэй иргэдийн тоо их, нийгэмд шинээр газрын эрх авах эрэлт хэрэгцээ өндөр байгаа энэ цаг үед тогтоолуудын хэрэгжилт 56.1 хувьтай байгаа нь хангалтгүй үзүүлэлт болж байна.

Ийнхүү тогтоолын хэрэгжилт хангалтгүй байгаа нь дараах нийтлэг шалтгаанаас хамаарч байна. Үүнд:

- Батлагдсан тухайн жилийн газар зохион байгуулалтын төлөвлөгөөг Газрын нэгдмэл сангийн удирдлагын нэгдсэн цахим системд нээлттэй, ил тод байршуулж байгаа ч өндөр настан, хөгжлийн бэрхшээлтэй иргэд, эмзэг бүлгийн иргэд гэх мэт цахим хэрэглээнд бүрэн суралцаагүй иргэд газар зохион байгуулалтын төлөвлөгөөний талаарх мэдээллийг тэгш, хүртээмжтэй авч чадахгүй байгаагаас батлагдсан төлөвлөгөөтэй танилцаж, газрын эрх авах хүсэлт өгөх боломж дутмаг байна.

-Нөгөө талаас батлагдсан газар зохион байгуулалтын төлөвлөгөөг орон нутагт иргэд олон нийтэд нээлттэй, хүртээмжтэй хүргээгүйн улмаас иргэд хүсэлт гаргахгүй хугацаа алдах, он дуусахад их хэмжээгээр хүсэлт өгснөөр газрын албаны ачаалал ихсэх зэрэг нөхцөл байдал үүсэж байна.

-Мөн газар шинээр өмчлөх, эзэмших хүсэлт гаргасан иргэний засаг захиргааны харьяаллаас хамаарч хүсэлтийг шийдвэрлэхгүй байх хандлага сүүлийн жилүүдэд ихсэх хандлагатай байна.

-Гэр бүлийн хэрэгцээний зориулалтаар шинээр газрын эрх олгохоор төлөвлөсөн байршлууд нь суурин газраас алслагдсан, инженер, нийгмийн дэд бүтцийн хүрэлцээ хангамж хангалтгүй зэргээс иргэд тухайн байршлыг голох, хүсэлт гаргахгүй байх тохиолдол гарч байна.

-Төр, хувийн хэвшлийн түншлэлийн гэрээгээр орон нутагт бүтээн байгуулалт хийхээр төлөвлөсөн байршлуудыг орон нутгийн удирдлагууд дэмжихгүй гацаах, дуудлага худалдаа зохион байгуулахгүй удаашрах зэргээс төлөвлөлтийн хэрэгжилт бага байна.

Иймд тухайн жилийн газар зохион байгуулалтын төлөвлөгөөг боловсруулахдаа дээд шатны газар зохион байгуулалтын төлөвлөгөө болон хотын хөгжлийн ерөнхий төлөвлөгөөнд нийцүүлэн инженер, нийгмийн дэд бүтцийн хүрэлцээ хангамжийг сайжруулах арга хэмжээг зохион байгуулах, шаардлагатай зардлыг орон нутгийн төсөвт тусгуулах, батлагдсан төлөвлөлтийн баримт бичгүүдэд нийцүүлэн иргэдийн хэрэгцээ шаардлагад нийцсэн боломжит байршлын судалгааг гаргаж төлөвлөх, хотын хөгжлийн ерөнхий төлөвлөгөөгүй сумдыг төлөвлөгөөтэй болгох ажлыг зохион байгуулах, иргэд олон нийтэд батлагдсан газар зохион байгуулалтын төлөвлөгөөг нээлттэй, ил тод мэдээлэх, сурталчлах ажлыг зохион байгуулах, дуудлага худалдааны зарчмаар олгох газрыг цахим системээр

дамжуулан зохион байгуулах зэргээр газар зохион байгуулалтын төлөвлөгөөний хэрэгжилтэд анхаарч ажиллах шаардлагатай байна.

Улсын хэмжээнд нийт 3,540.4 мян.га газарт хохирол учирсан нь өмнөх оноос 87.2 мян.га буюу 2.1 хувиар өссөн, 4,388.5 мян.га газарт хамгаалах, нөхөн сэргээх арга хэмжээ хэрэгжүүлсэн нь өмнөх оноос 714.8 мян.га талбайгаар өссөн үзүүлэлттэй байна. Нийт хохирол учирсан талбайн дийлэнх буюу 90.1 хувийг бэлчээрийн газарт хамаарч байгаа нь бэлчээрийн даац хэтрэлт, зохисгүй ашиглалт, уур амьсгалын өөрчлөлт, цөлжилт зэрэг хүчин зүйлс газрын доройтолд голлон нөлөөлж байгааг харуулж байна. Мөн тариалангийн газарт хөрсний үржил шимийн бууралт, мэрэгчид, хортон шавжийн нөлөө, хот суурины газарт ахуйн болон үйлдвэрийн хог хаягдлын бохирдол, ойн сан бүхий газарт өвчин, хортон шавж, түймрийн нөлөөлөл зонхилж байна. Харин бэлчээрийн газарт хэрэгжүүлсэн менежментийн арга хэмжээ нэмэгдсэн нь газрын доройтлыг бууруулах чиглэлд тодорхой ахиц гарч байгааг илэрхийлж байна. Гэсэн хэдий ч уурхайн эвдрэлд өртсөн газар, ойн сан, усны сан бүхий газрын газар хамгаалах, нөхөн сэргээх арга хэмжээ харьцангуй цөөн байршил, бага талбайд хэрэгжиж байгаа нь цаашид анхаарах шаардлагатай асуудал хэвээр байсаар байна.

Цаашид газарт учруулж буй хохирлыг бууруулах, нөхөн сэргээх арга хэмжээг сайжруулж, нэмэгдүүлэх зорилгоор бэлчээр ашиглалтыг даацад тохируулах, өнжөөх, сэлгэн ашиглах, уул уурхайн нөхөн сэргээлтэд тавих хяналтыг сайжруулах, хот суурины газрын хог хаягдлын менежментийг сайжруулах, тариалангийн газрын хөрсний үржил шимийг хамгаалах, ойн сан бүхий газрын нөхөн сэргээлт, ойжуулалтын ажлыг нэмэгдүүлэх, газрын доройтлыг зайнаас тандан судлал, газарзүйн мэдээллийн системд суурилан тогтмол хянах, урьдчилан сэргийлэх арга хэмжээг эрчимжүүлэх, шаардлагатай санхүүжилтийг шийдвэрлэх, салбар хоорондын уялдаа холбоог сайжруулах нь чухал байна.

Иймд газар, байгалийн нөөцийг хамгаалах, нөхөн сэргээх, тогтвортой ашиглахад чиглэсэн арга хэмжээний төлөвлөлт, хэрэгжилт, хяналт, үнэлгээний уялдаа холбоог ханган, шинжлэх ухаанд суурилсан нэгдсэн төлөвлөлтөөр хэрэгжүүлэх нь газрын доройтлыг бууруулах, байгаль орчин, экосистемийн тэнцвэрт байдлыг хадгалах, тогтвортой хөгжлийг хангахад чухал ач холбогдолтой байна.

ГАЗАР ЗОХИОН БАЙГУУЛАЛТ, ГЕОДЕЗИ,  
ЗУРАГ ЗҮЙН ЕРӨНХИЙ ГАЗАР